



WorldShip® Personnaliser un en-tête d'étiquette d'envoi

Les instructions suivantes supposent que vous avez installé la version 2013 du logiciel WorldShip ou une version ultérieure. Grâce à l'Éditeur d'étiquettes personnalisées de WorldShip, vous pouvez personnaliser les en-têtes de vos étiquettes d'envoi, ainsi que vos étiquettes de documentation et de destinataire.

Ce document contient les instructions complètes pour imprimer une étiquette d'envoi avec un en-tête personnalisé.

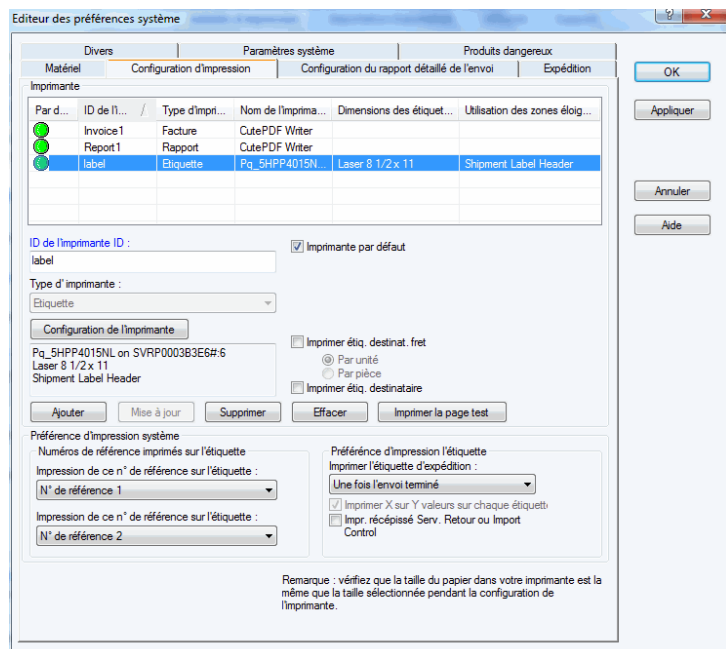


Étape

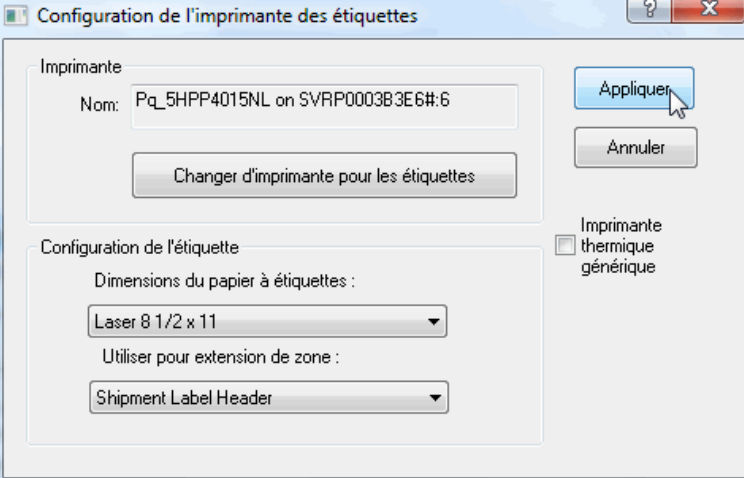
1. Vérifiez que la préférence d'impression est configurée pour imprimer une étiquette d'envoi avec un en-tête personnalisé, comme suit :

- Sous l'onglet Outils, sélectionnez Préférences d'impression système puis Configuration d'impression. L'onglet Configuration de l'imprimante apparaît dans la fenêtre Éditeur des préférences système.
- Vérifiez que le champ Dimensions du papier à étiquettes indique Thermique 4x8 ou 4x8 ¼, Laser 8 ½ x 11, Laser 8 ½ x 11 (2 étiquettes par page) ou Laser A4 210 x 297 et que le champ Utiliser pour extension de zone indique En-tête d'étiquette d'envoi.

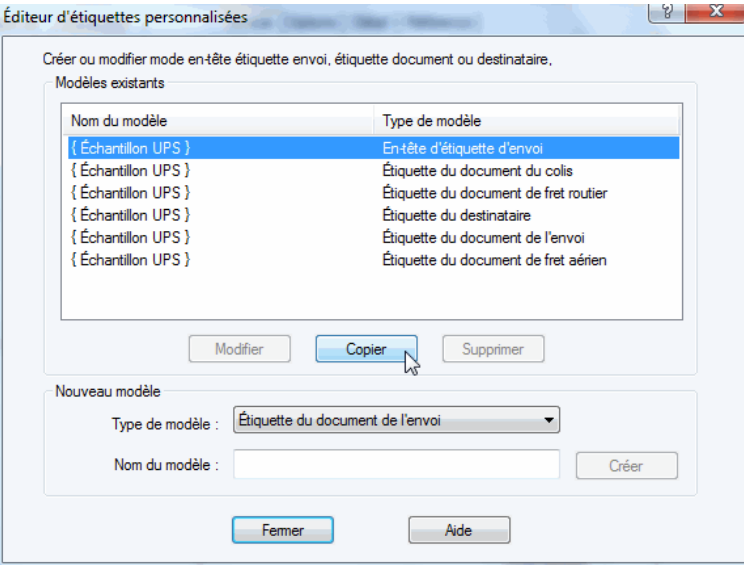
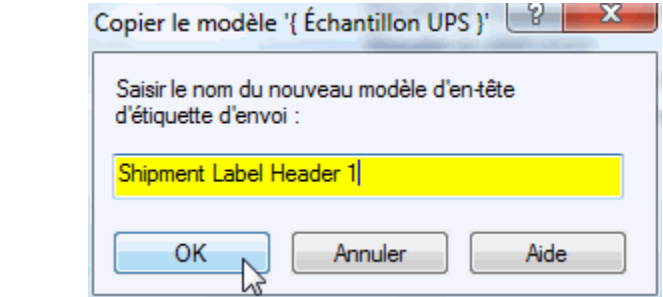
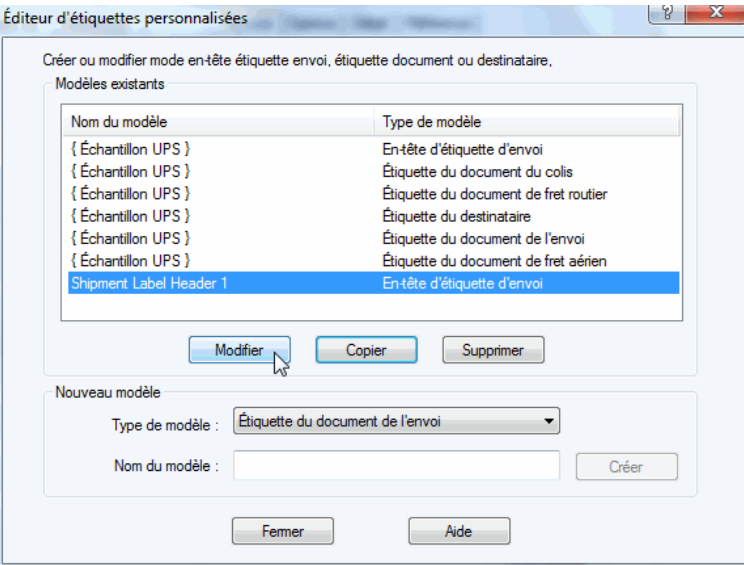
Fenêtre (si disponible)





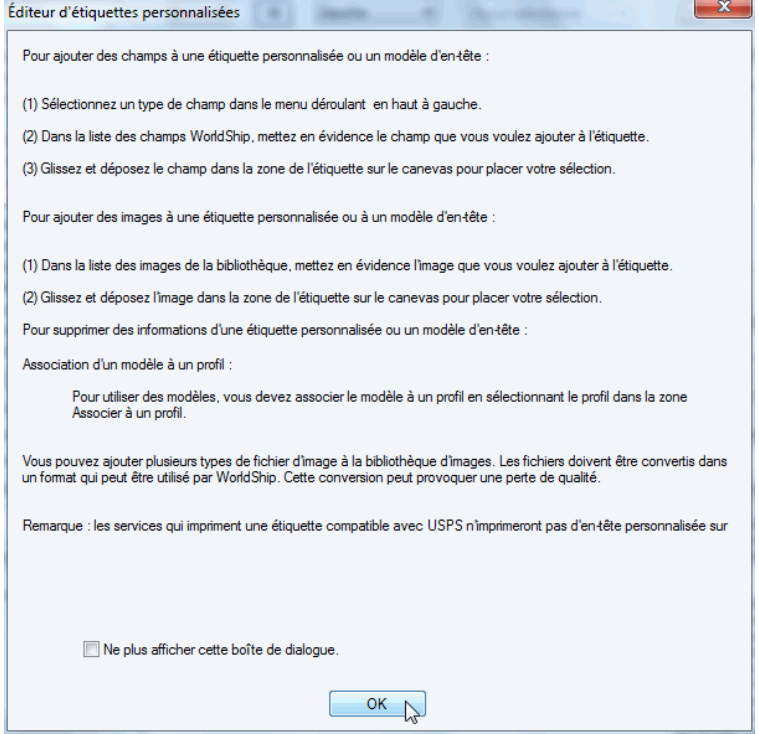
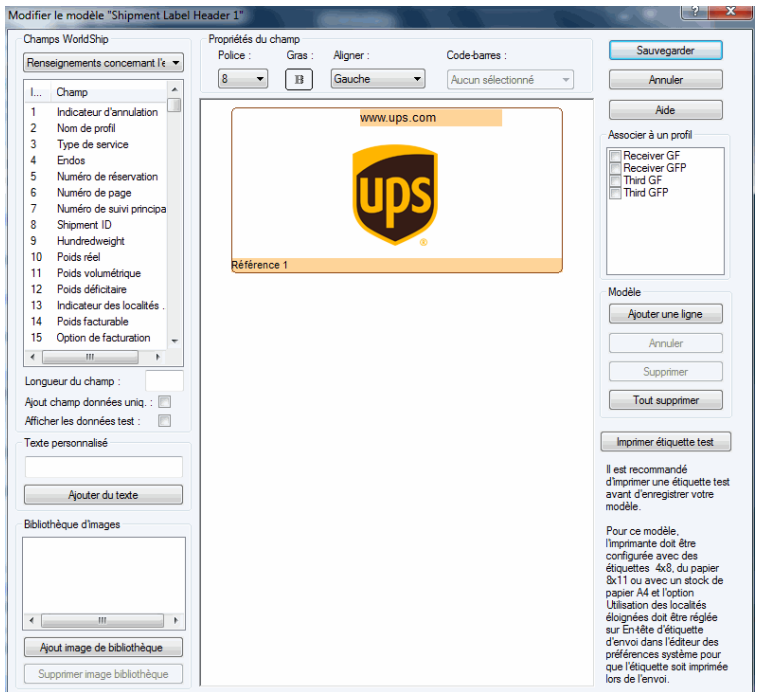
Étape	Fenêtre (si disponible)
<ul style="list-style-type: none">• Si l'imprimante des étiquettes n'affiche pas les bonnes données dans les champs Dimensions du papier à étiquettes et/ou Utiliser pour extension de zone, faites ce qui suit :<ul style="list-style-type: none">○ Cliquez sur le bouton Configuration de l'imprimante. La fenêtre Configuration de l'imprimante des étiquettes apparaît.○ Cliquez sur la flèche du bas dans la zone Dimensions du papier à étiquettes et sélectionnez Thermique 4x8 ou 4x8 ¼. Cliquez ensuite sur la flèche du bas dans la zone Utiliser pour extension de zone et sélectionnez En-tête d'étiquette d'envoi.○ Cliquez sur le bouton Appliquer. L'onglet Configuration de l'imprimante apparaît dans la fenêtre Éditeur des préférences système.○ Cliquez sur le bouton Mise à jour puis sur OK.	



Étape	Fenêtre (si disponible)																
<p>2. Sous l'onglet Outils, sélectionnez Créer/Modifier des étiquettes personnalisées. La fenêtre Éditeur d'étiquettes personnalisées s'affiche.</p> <ul style="list-style-type: none">• Sous Modèles existants, sélectionnez En-tête d'étiquette d'envoi.• Cliquez sur le bouton Copier.	 <p>Éditeur d'étiquettes personnalisées</p> <p>Créer ou modifier mode en-tête étiquette envoi, étiquette document ou destinataire.</p> <p>Modèles existants</p> <table border="1"><thead><tr><th>Nom du modèle</th><th>Type de modèle</th></tr></thead><tbody><tr><td>{ Échantillon UPS }</td><td>En-tête d'étiquette d'envoi</td></tr><tr><td>{ Échantillon UPS }</td><td>Étiquette du document du colis</td></tr><tr><td>{ Échantillon UPS }</td><td>Étiquette du document de fret routier</td></tr><tr><td>{ Échantillon UPS }</td><td>Étiquette du destinataire</td></tr><tr><td>{ Échantillon UPS }</td><td>Étiquette du document de l'envoi</td></tr><tr><td>{ Échantillon UPS }</td><td>Étiquette du document de fret aérien</td></tr></tbody></table> <p>Modifier Copier Supprimer</p> <p>Nouveau modèle</p> <p>Type de modèle : Étiquette du document de l'envoi</p> <p>Nom du modèle : Créer</p> <p>Fermer Aide</p>	Nom du modèle	Type de modèle	{ Échantillon UPS }	En-tête d'étiquette d'envoi	{ Échantillon UPS }	Étiquette du document du colis	{ Échantillon UPS }	Étiquette du document de fret routier	{ Échantillon UPS }	Étiquette du destinataire	{ Échantillon UPS }	Étiquette du document de l'envoi	{ Échantillon UPS }	Étiquette du document de fret aérien		
Nom du modèle	Type de modèle																
{ Échantillon UPS }	En-tête d'étiquette d'envoi																
{ Échantillon UPS }	Étiquette du document du colis																
{ Échantillon UPS }	Étiquette du document de fret routier																
{ Échantillon UPS }	Étiquette du destinataire																
{ Échantillon UPS }	Étiquette du document de l'envoi																
{ Échantillon UPS }	Étiquette du document de fret aérien																
<p>3. La fenêtre Copier le modèle s'affiche.</p> <ul style="list-style-type: none">• Entrez le nom du nouveau modèle En-tête d'étiquette d'envoi.• Cliquez sur OK.	 <p>Copier le modèle '{ Échantillon UPS }'</p> <p>Saisir le nom du nouveau modèle d'en-tête d'étiquette d'envoi :</p> <p>Shipment Label Header 1</p> <p>OK Annuler Aide</p>																
<p>4. La fenêtre Éditeur d'étiquettes personnalisées apparaît et affiche le nouveau modèle sous Modèles existants.</p> <ul style="list-style-type: none">• Sélectionnez le nouveau modèle sous Modèles existants.• Cliquez sur le bouton Modifier.	 <p>Éditeur d'étiquettes personnalisées</p> <p>Créer ou modifier mode en-tête étiquette envoi, étiquette document ou destinataire.</p> <p>Modèles existants</p> <table border="1"><thead><tr><th>Nom du modèle</th><th>Type de modèle</th></tr></thead><tbody><tr><td>{ Échantillon UPS }</td><td>En-tête d'étiquette d'envoi</td></tr><tr><td>{ Échantillon UPS }</td><td>Étiquette du document du colis</td></tr><tr><td>{ Échantillon UPS }</td><td>Étiquette du document de fret routier</td></tr><tr><td>{ Échantillon UPS }</td><td>Étiquette du destinataire</td></tr><tr><td>{ Échantillon UPS }</td><td>Étiquette du document de l'envoi</td></tr><tr><td>{ Échantillon UPS }</td><td>Étiquette du document de fret aérien</td></tr><tr><td>Shipment Label Header 1</td><td>En-tête d'étiquette d'envoi</td></tr></tbody></table> <p>Modifier Copier Supprimer</p> <p>Nouveau modèle</p> <p>Type de modèle : Étiquette du document de l'envoi</p> <p>Nom du modèle : Créer</p> <p>Fermer Aide</p>	Nom du modèle	Type de modèle	{ Échantillon UPS }	En-tête d'étiquette d'envoi	{ Échantillon UPS }	Étiquette du document du colis	{ Échantillon UPS }	Étiquette du document de fret routier	{ Échantillon UPS }	Étiquette du destinataire	{ Échantillon UPS }	Étiquette du document de l'envoi	{ Échantillon UPS }	Étiquette du document de fret aérien	Shipment Label Header 1	En-tête d'étiquette d'envoi
Nom du modèle	Type de modèle																
{ Échantillon UPS }	En-tête d'étiquette d'envoi																
{ Échantillon UPS }	Étiquette du document du colis																
{ Échantillon UPS }	Étiquette du document de fret routier																
{ Échantillon UPS }	Étiquette du destinataire																
{ Échantillon UPS }	Étiquette du document de l'envoi																
{ Échantillon UPS }	Étiquette du document de fret aérien																
Shipment Label Header 1	En-tête d'étiquette d'envoi																



WorldShip® Personnaliser un en-tête d'étiquette d'envoi

Étape	Fenêtre (si disponible)
<p>5. La fenêtre Éditeur d'étiquettes personnalisées s'affiche.</p> <ul style="list-style-type: none">• Vérifiez l'information.• Cliquez sur OK.	 <p>Éditeur d'étiquettes personnalisées</p> <p>Pour ajouter des champs à une étiquette personnalisée ou un modèle d'en-tête :</p> <ol style="list-style-type: none">(1) Sélectionnez un type de champ dans le menu déroulant en haut à gauche.(2) Dans la liste des champs WorldShip, mettez en évidence le champ que vous voulez ajouter à l'étiquette.(3) Glissez et déposez le champ dans la zone de l'étiquette sur le canevas pour placer votre sélection. <p>Pour ajouter des images à une étiquette personnalisée ou à un modèle d'en-tête :</p> <ol style="list-style-type: none">(1) Dans la liste des images de la bibliothèque, mettez en évidence l'image que vous voulez ajouter à l'étiquette.(2) Glissez et déposez l'image dans la zone de l'étiquette sur le canevas pour placer votre sélection. <p>Pour supprimer des informations d'une étiquette personnalisée ou un modèle d'en-tête :</p> <p>Association d'un modèle à un profil :</p> <p>Pour utiliser des modèles, vous devez associer le modèle à un profil en sélectionnant le profil dans la zone Associer à un profil.</p> <p>Vous pouvez ajouter plusieurs types de fichier d'image à la bibliothèque d'images. Les fichiers doivent être convertis dans un format qui peut être utilisé par WorldShip. Cette conversion peut provoquer une perte de qualité.</p> <p>Remarque : les services qui impriment une étiquette compatible avec USPS n'imprimeront pas d'en-tête personnalisée sur</p> <p><input type="checkbox"/> Ne plus afficher cette boîte de dialogue.</p> <p>OK</p>
<p>6. La fenêtre Modifier le modèle s'affiche pour le nouvel En-tête d'étiquette d'envoi.</p> <p>Ajoutez les éléments nécessaires :</p> <ul style="list-style-type: none">• Ajouter un champ – Cliquez sur la flèche du bas dans la zone Champs WorldShip et sélectionnez une catégorie de champ. Dans la liste déroulante des catégories de champ, sélectionnez un champ puis faites un glisser-déposer à l'endroit souhaité dans le canevas.• Ajouter un texte personnalisé – Tapez un texte d'au plus 45 caractères dans la zone Texte personnalisé puis cliquez sur le bouton Ajouter un texte. Le texte sera placé dans le coin supérieur gauche du modèle et vous pourrez le déplacer à un autre endroit du modèle.	 <p>Modifier le modèle "Shipment Label Header 1"</p> <p>Champs WorldShip</p> <p>Renseignements concernant l'e...</p> <ol style="list-style-type: none">1 Indicateur d'annulation2 Nom de profil3 Type de service4 Endos5 Numéro de réservation6 Numéro de page7 Numéro de suivi principal8 Shipment ID9 Hundredweight10 Poids réel11 Poids volumétrique12 Poids déficitaire13 Indicateur des localités14 Poids facturable15 Option de facturation <p>Longueur du champ : Ajout champ données uniq. : <input type="checkbox"/> Afficher les données test : <input type="checkbox"/></p> <p>Texte personnalisé</p> <p>Ajouter un texte</p> <p>Bibliothèque d'images</p> <p>Ajouter image de bibliothèque Supprimer image bibliothèque</p> <p>Propriétés du champ</p> <p>Police : 8 Gras : B Aligner : Gauche Code-barres : Aucun sélectionné</p> <p>Sauvegarder Annuler Aide</p> <p>Associer à un profil</p> <p><input type="checkbox"/> Receiver GF <input type="checkbox"/> Receiver GFP <input type="checkbox"/> Third GF <input type="checkbox"/> Third GFP</p> <p>Modèle</p> <p>Ajouter une ligne Annuler Supprimer Tout supprimer</p> <p>Imprimer étiquette test</p> <p>Il est recommandé d'imprimer une étiquette test avant d'enregistrer votre modèle.</p> <p>Pour ce modèle, l'imprimante doit être configurée avec des étiquettes 4x8, du papier 8x11 ou avec un stock de papier A4 et l'option Utilisation des localités éloignées doit être réglée sur En-tête d'étiquette d'envoi dans l'éditeur des préférences système pour que l'étiquette soit imprimée lors de l'envoi.</p>



Étape	Fenêtre (si disponible)
<ul style="list-style-type: none">• Ajouter un champ et un texte – Sélectionnez un champ dans la liste, tapez le texte dans la zone Texte personnalisé puis faites un glisser-déposer du champ et du texte à l'endroit souhaité dans le canevas.• Ajouter un champ sans texte – Cochez la case Ajout champ données uniq.• Afficher les données test – Cochez la case Afficher les données test, afin de préremplir le champ avec des données test.• Ajouter une image – Sélectionnez une image dans la bibliothèque puis faites un glisser-déposer de l'image à l'endroit souhaité dans le canevas. La taille maximale autorisée pour l'image est 4 x 6 pouces, ou 350 x 175 pixels.• Ajouter une image dans la bibliothèque d'images – Cliquez sur le bouton Ajout image de bibliothèque. Dans la fenêtre Ajouter une image, indiquez le chemin vers l'image ou cliquez sur Parcourir et sélectionnez l'image de votre choix. Cliquez ensuite sur OK. L'image sera sauvegardée dans la Bibliothèque d'images.• Associer des profils à un modèle – Cochez la case à côté de chaque profil que vous voulez associer au modèle affiché. <p>Remarque : Vous ne pouvez associer au profil qu'un seul modèle de chaque type.</p>	



Étape	Fenêtre (si disponible)
<ul style="list-style-type: none">• Ajouter une ligne horizontale – Cliquez sur le bouton Ajouter une ligne sous Modèle. Cliquez sur le bouton gauche de la souris et maintenez-le enfoncé pour indiquer le début de la ligne sur le canevas. Faites glisser la ligne jusqu'au bout puis relâchez le bouton gauche de la souris.• Imprimer étiquette test – Cliquez sur le bouton Imprimer étiquette test.	