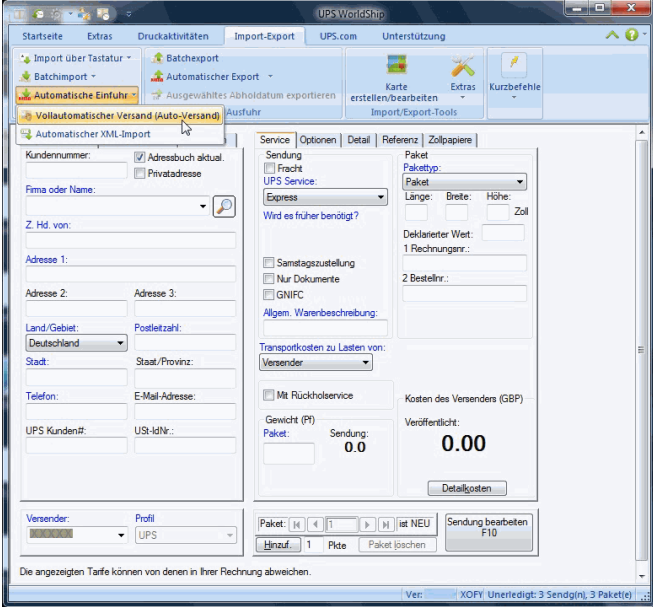
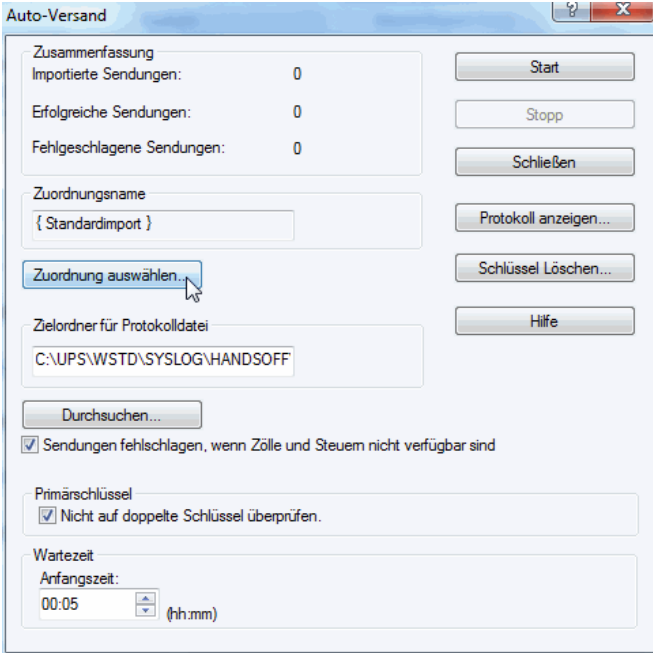




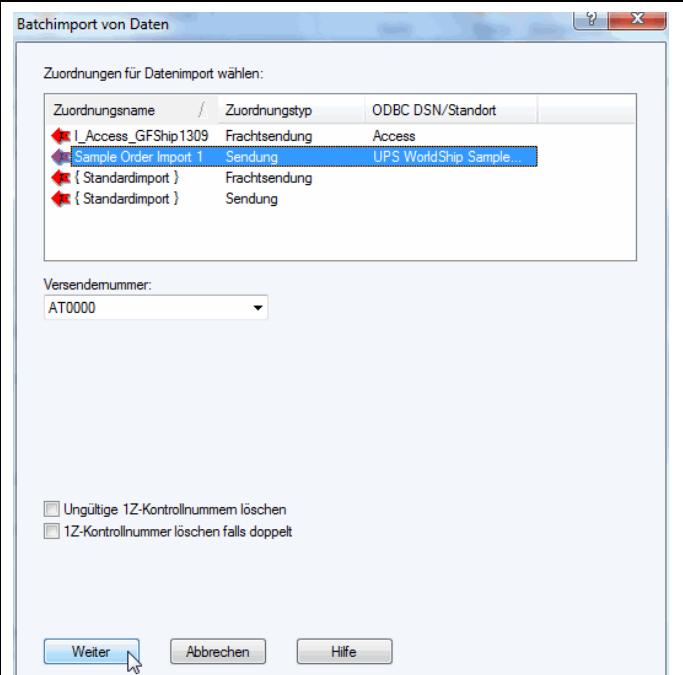
Mit Auto-Versand durchsucht WorldShip eine ausgewählte Datenbank in bestimmten Zeitintervallen, sucht nach neuen Sendungen und importiert sowie verarbeitet diese Sendungen automatisch.

Mit Auto-Versand Sendungen importieren und bearbeiten:

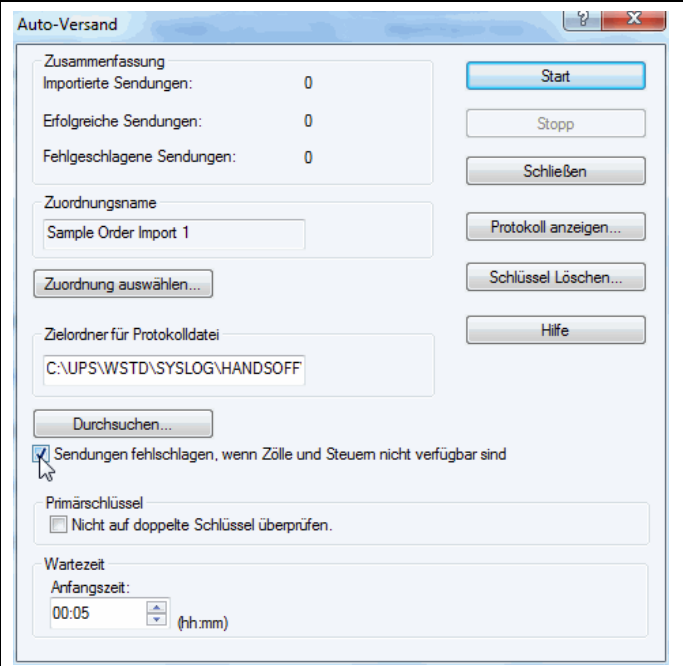
Schritt	Fenster (falls verfügbar)
<p>1. Wählen Sie in der Registerkarte „Import-Export“ die Option „Automatische Einfuhr“ und dann „Vollautomatischer Versand (Auto-Versand)“.</p>	
<p>2. Das „Auto-Versand“-Fenster wird geöffnet. Klicken Sie auf die Taste „Zuordnung auswählen“.</p>	



3. Das Fenster „Batchimport von Daten“ wird geöffnet.
- Wählen Sie den Namen der Zuordnung, die für Sendungsimport verwendet werden soll.
 - Wählen Sie je nach Bedarf „Ungültige 1Z-Kontrollnummern löschen“.
 - Wählen Sie je nach Bedarf „1Z-Kontrollnummern löschen falls doppelt“.
 - Klicken Sie auf „Weiter“.
- Anmerkung:** Für einige Auftragserviceoptionen stehen in diesem Fenster u.U. weitere Auswahlfelder zur Verfügung.



4. Das „Auto-Versand“-Fenster wird geöffnet.
- Geben Sie den Pfad zum Zielordner in der Box „Zielordner für Protokolldatei“ ein oder klicken Sie auf „Durchsuchen“, um den Ordner zu suchen, in dem die Protokolldatei gespeichert werden soll.
- Tipp:** Wenn Sie den Zielordner nicht anwählen, verwendet WorldShip den Standardordner und öffnet ihn.
- Falls zutreffend, wählen Sie Sendungen fehlschlagen, wenn Zölle und Steuern nicht verfügbar sind.
 - Fahren Sie mit Schritt 5 fort.





5. WorldShip speichert die Primärschlüssel zu den importierten Sendungen während eines Auto-Versand-Prozesses in einer Datenbank. WorldShip vergleicht die zuvor importierten Schlüssel mit den Schlüsseln in dieser Datenbank, um festzustellen, ob ein Schlüssel bereits importiert und bearbeitet worden ist.

Geben Sie wie folgt an, ob WorldShip diesen Vergleich vornehmen soll:

- Löschen Sie „Nicht auf doppelte Schlüssel überprüfen“, wenn WorldShip den Vergleich vornehmen soll.
- Wählen Sie „Nicht auf doppelte Schlüssel überprüfen“, wenn WorldShip den Vergleich nicht durchführen soll. WorldShip importiert und verarbeitet alle Sendungen in Ihrer Datenbank.
- Fahren Sie mit Schritt 6 fort.

Auto-Versand

Zusammenfassung
Importierte Sendungen: 0
Erfolgreiche Sendungen: 0
Fehlgeschlagene Sendungen: 0

Zuordnungsname
Sample Order Import 1

Zielordner für Protokolldatei
C:\UPS\WSTD\SYSLOG\HANDSOFF

Sendungen fehlschlagen, wenn Zölle und Steuern nicht verfügbar sind

Primärschlüssel
 Nicht auf doppelte Schlüssel überprüfen.

Wartezeit
Anfangszeit:
00:05 (hh:mm)

Buttons: Start, Stopp, Schließen, Protokoll anzeigen..., Schlüssel Löschen..., Hilfe

6. WorldShip muss den Wartezeitintervall kennen, bevor die zur Zuordnung in der Box „Zuordnungsname“ gehörende Datenbank durchsucht wird.

Wählen Sie „Anfangszeit“ und starten Sie den Auto-Versand-Prozess wie folgt:

- Klicken Sie auf die Pfeiltasten nach oben und unten in der Box „Anfangszeit“.
- Klicken Sie auf „Start“.

Anmerkung: Wenn Sie die Rechnungsbedingungen für internationale Sendungen nicht bereits akzeptiert haben, erscheint das „Bedingungen“-Fenster und Sie müssen auf „Akzeptieren“ klicken, um mit dem Auto-Versand fortzufahren.

Auto-Versand

Zusammenfassung
Importierte Sendungen: 0
Erfolgreiche Sendungen: 0
Fehlgeschlagene Sendungen: 0

Zuordnungsname
Sample Order Import 1

Zielordner für Protokolldatei
C:\UPS\WSTD\SYSLOG\HANDSOFF

Sendungen fehlschlagen, wenn Zölle und Steuern nicht verfügbar sind

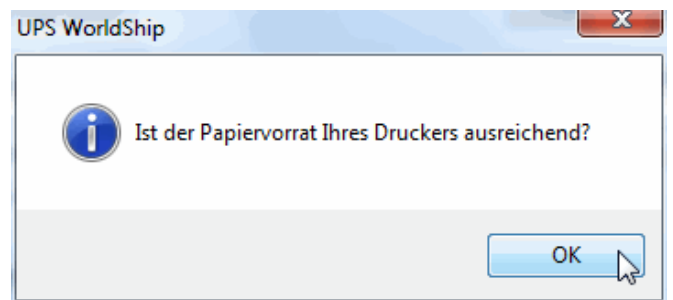
Primärschlüssel
 Nicht auf doppelte Schlüssel überprüfen.

Wartezeit
Anfangszeit:
00:05 (hh:mm)

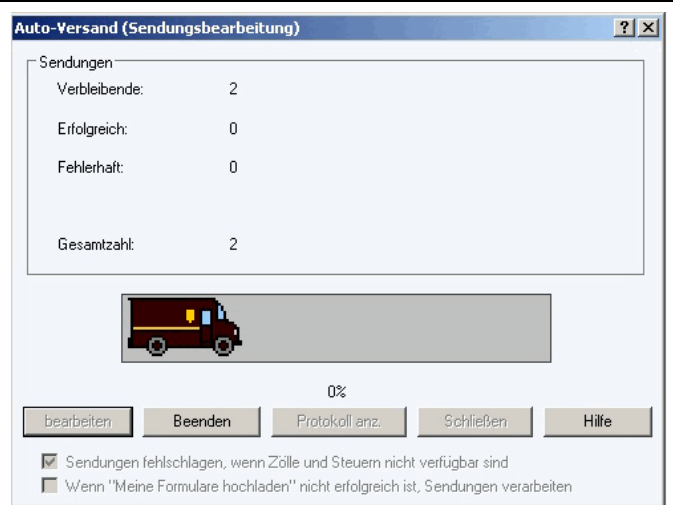
Buttons: Start, Stopp, Schließen, Protokoll anzeigen..., Schlüssel Löschen..., Hilfe



7. Es erscheint eine Warnmeldung mit dem Hinweis, den Papiervorrat zu überprüfen.
- Überprüfen Sie Ihren Papiervorrat.
- Warnung:** Läuft der Papiervorrat während des Auto-Versand-Prozesses aus, fährt WorldShip mit der Bearbeitung der Sendungen fort mit dem Ergebnis, dass für manche Sendungen keine Aufkleber gedruckt werden.
- Klicken Sie auf „OK“.



8. Wenn WorldShip damit begonnen hat, die ausgewählten Datenbank zu durchsuchen, wird das Fenster „Auto-Versand (Sendungsbearbeitung)“ geöffnet und zeigt den Prozessverlauf und die Resultate auf.
- Sie haben nun folgende Optionen:
- Klicken Sie die Taste „Bearbeiten“, um den Prozess abzuschließen.
 - Klicken Sie auf die „Stopp“-Taste, um den Prozess anzuhalten.
 - Klicken Sie die Taste „Protokoll anz.“, um das „Automatischer Versand“-Protokoll für diesen Arbeitsablauf einsehen zu können.
 - Klicken Sie die „Hilfe“-Taste, um das entsprechende Hilfethema einzusehen. Das Fenster mit dem Hilfethema „Übersicht Auto-Versand (Sendungsbearbeitung)“ erscheint.





9. Die unter Wartezeit angegebene Anfangswartezeit ändert sich und gibt die Verbleibende Zeit an, bevor WorldShip mit dem Durchsuchen der gewählten Datenbank beginnt.

Sie haben nun die folgenden Optionen:

- Überwachen Sie die noch verbleibende Zeit, bevor der Arbeitsablauf beginnt und unter „Wartezeit“ angezeigt wird.
- Klicken Sie auf die „Stopp“-Taste, um den Arbeitsablauf „Auto-Versand“ abubrechen. Eine Meldung bittet Sie um Bestätigung des Abbruchs.
- Klicken Sie auf die Taste „Protokoll anzeigen“, um das „Automatischer Versand“-Protokoll für den zuletzt durchgeführten Arbeitsablauf einzusehen. Das Protokoll erscheint dann als Notepad Dokument.
- Klicken Sie die „Hilfe“-Taste, um das entsprechende Hilfethema einzusehen. Das Hilfethema „Übersicht Auto-Versand“ erscheint.

The screenshot shows the 'Auto-Versand' window with the following details:

- Zusammenfassung:**
 - Importierte Sendungen: 2
 - Erfolgreiche Sendungen: 2
 - Fehlgeschlagene Sendungen: 0
- Zuordnungsname:** Sample Order Import 1
- Zielordner für Protokolldatei:** C:\UPS\WSTD\SYSLOG\HANDSOFF
- Wartezeit:** Verbleibende Zeit: 00:00:37, Anfangswartezeit: 00:01 (ss:mm)
- Buttons:** Start, Stopp, Schließen, Protokoll anzeigen..., Schlüssel Löschen..., Hilfe
- Checkbox:** Sendungen fehlschlagen, wenn Zölle und Steuern nicht verfügbar sind
- Other options:** Nicht auf doppelte Schlüssel überprüfen.



10. Wenn Sie einen Arbeitsablauf abgebrochen haben, haben Sie folgende Optionen:

- Klicken Sie auf die „Start-Taste, um den Arbeitsablauf „Auto-Versand“ einzuleiten.
- Klicken Sie auf die „Schließen“ Taste, um das Fenster „Auto-Versand“ zu schließen.
- Klicken Sie auf die Taste „Protokoll anzeigen“, um das Protokoll des zuletzt durchgeführten Auto-Versand-Arbeitsablaufs einzusehen. Das Protokoll erscheint dann als Notepad Dokument.
- Klicken Sie auf die Taste „Schlüssel löschen“, um die mit den importierten Sendungen verbundenen Primärschlüssel zu löschen. Fahren Sie mit Schritt 8 fort.

Warnung: Wenn Sie auf die Taste „Schlüssel löschen“ klicken, kann WorldShip neue Sendungen in Ihrer Datenbank nicht mehr identifizieren, wenn der nächsten Arbeitsablauf „Auto-Versand“ beginnt. WorldShip wird dann alle in Ihrer Datenbank aufgeführten Sendungen importieren und bearbeiten. Um das erneute Importieren und Bearbeiten aller dieser Sendungen zu vermeiden, sollten Sie alle zuvor importierten Sendungen aus Ihrer Datenbank entfernen.

- Klicken Sie die Hilfe-Taste, um das entsprechende Hilfethema einzusehen. Das Hilfethema „Übersicht Auto-Versand“ erscheint.

The screenshot shows the 'Auto-Versand' dialog box with the following details:

- Zusammenfassung:**
 - Importierte Sendungen: 2
 - Erfolgreiche Sendungen: 2
 - Fehlgeschlagene Sendungen: 0
- Zuordnungsname:** Sample Order Import 1
- Zielordner für Protokolldatei:** C:\UPS\WSTD\SYSLOG\HANDSOFF
- Sendungen fehlschlagen, wenn Zölle und Steuern nicht verfügbar sind
- Primärschlüssel
- Nicht auf doppelte Schlüssel überprüfen.
- Wartezeit:** Anfangszeit: 00:05 (hh:mm)

Buttons: Start, Stopp, Schließen, Protokoll anzeigen..., Schlüssel Löschen..., Hilfe