



**Gehen Sie zu den entsprechenden Seiten um sich über die folgenden Exportverfahren von Sendungsdaten zu informieren:**

<b>Verfahren</b>	<b>Seite</b>
Export von Sendungsdaten mit Hilfe des Import-/Export-Assistenten	2
Export von Sendungsdaten mit Hilfe des Verbindungsassistenten	9

## Export von Sendungsdaten mit Hilfe des Import-/Export-Assistenten

Verwenden Sie den Import-/Export-Assistenten für das Adressbuch, Artikel und andere einfache Exporte. Für komplexere Exporte siehe Abschnitt Export-Sendungsdaten mit Hilfe des Verbindungsassistenten.

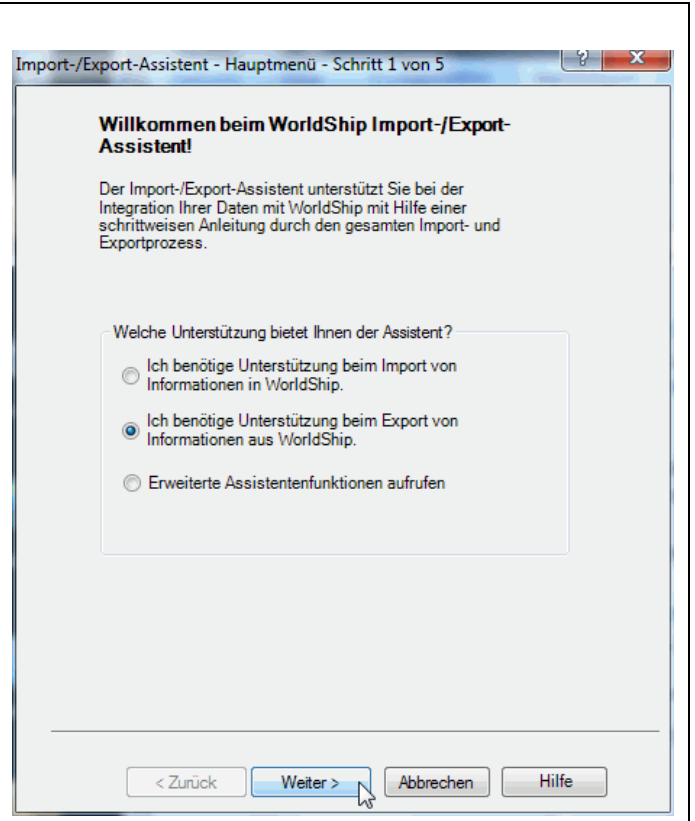
Für den Export von Sendungsdaten mit Hilfe des Import-/Export-Assistenten:

Schritt	Fenster (falls verfügbar)
<p>1. Wählen Sie in der Registerkarte „Import-Export“ die Option „Extras“ und dann „Import/Export-Assistent“.</p>	 <p>The screenshot shows the UPS WorldShip application window. The 'Import-Export' menu is open, and the 'Import/Export-Assistent' option is highlighted. The interface includes various tabs like 'Startseite', 'Extras', 'Druckaktivitäten', and 'Unterstützung'. The main area contains fields for sender and recipient information, service options, and cost calculations.</p>



## Export von Sendungsdaten mit Hilfe des Import-/Export-Assistenten

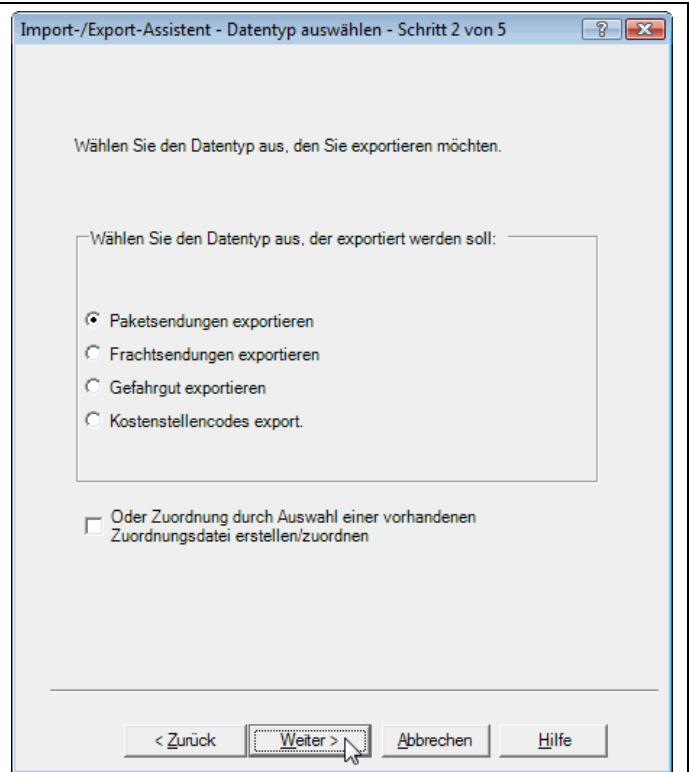
2. Das Fenster Import-/Export-Assistent – Hauptmenü – Schritt 1 von 5 wird geöffnet.
  - Wählen Sie „Ich benötige Unterstützung beim Export von Informationen aus WorldShip“.
  - Klicken Sie auf „Weiter“.



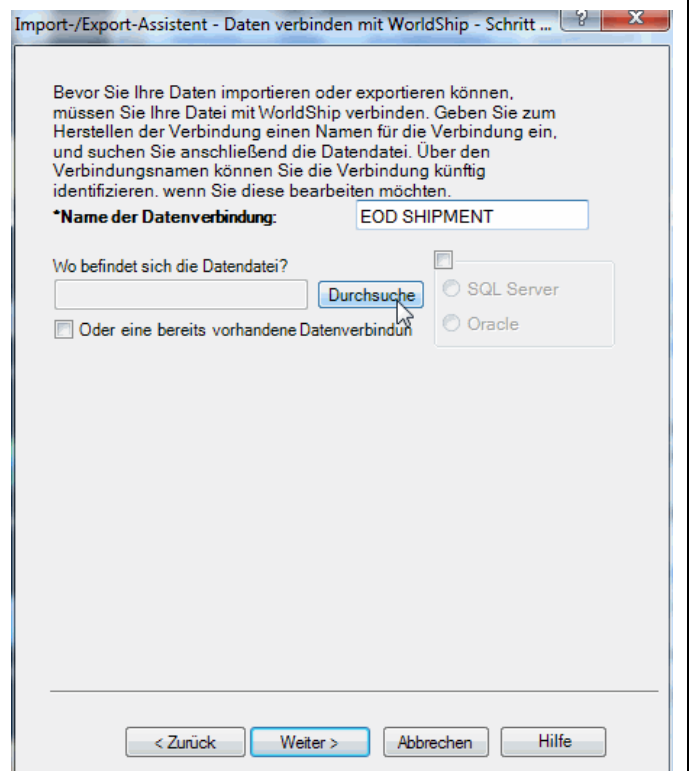


### Export von Sendungsdaten mit Hilfe des Import-/Export-Assistenten

3. Das Fenster "Import-/Export-Assistent – Datentyp auswählen – Schritt 2 von 5" wird geöffnet.
- Wählen Sie unter „Wählen Sie den Datentyp aus“, die Option „Paketsendungen exportieren“ aus.
  - Klicken Sie auf „Weiter“.



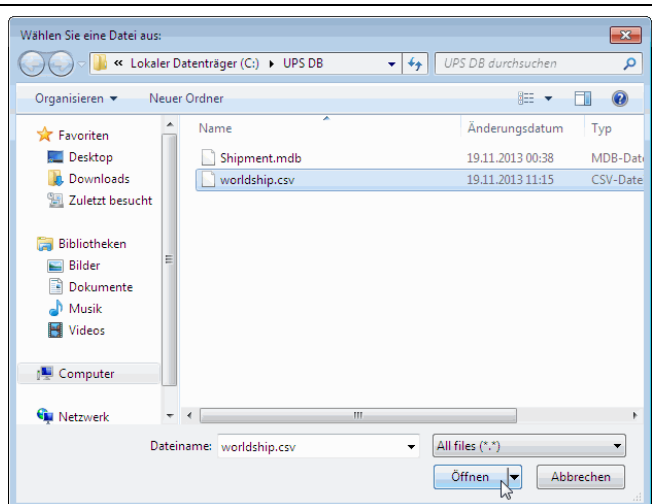
4. Das Fenster „Import-/Export Assistent – Daten verbinden mit WorldShip – Schritt 3 von 5“ wird geöffnet.
- Geben Sie einen Datenverbindungsnamen unter „Name der Datenverbindung“ ein.
  - Klicken Sie auf „Durchsuche“.



## Export von Sendungsdaten mit Hilfe des Import-/Export-Assistenten

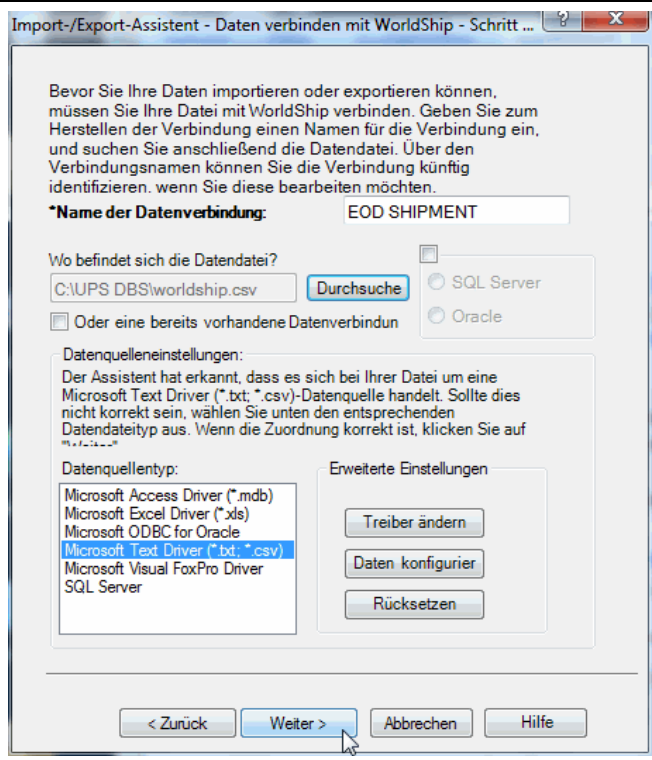
### 5. Das Dateiauswahlfenster wird geöffnet.

- Wählen Sie die gewünschte Datendatei.
- Klicken Sie auf „Open“.



### 6. Das Fenster „Import-/Export-Assistent – Daten verbinden mit WorldShip – Schritt 3 von 5“ wird wieder geöffnet und zeigt den vom Import-/Export-Assistent ermittelten Datenquellentyp.

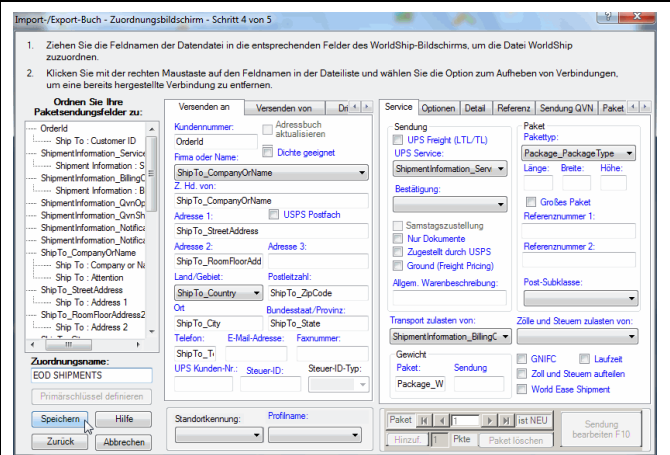
- Ist der Datenquellentyp nicht korrekt, wählen Sie den richtigen Typ.
- Für .csv wählen Sie Text File
- Für .xls wählen Sie Microsoft® Excel.
- Für .mdb wählen Sie Microsoft® Access.
- Klicken Sie auf „Weiter“.



Export von Sendungsdaten mit Hilfe des Import-/Export-Assistenten

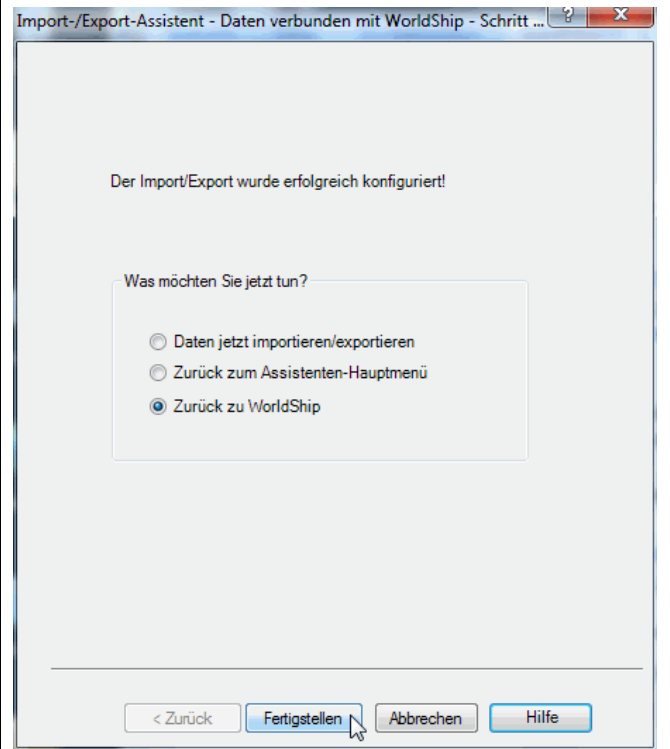
7. Das Fenster „Import-/Export-Buch– Zuordnungsbildschirm – Schritt 4 von 5“ wird geöffnet.

- Ordnen Sie Ihre Datei WorldShip zu, indem Sie jeden Feldnamen unter „Ordnen Sie Ihre Paketsendungsfelder zu“ ziehen und im entsprechenden Feld auf der WorldShip Seite rechts ablegen.
- Geben Sie einen Namen unter „Zuordnungsname“ ein.
- Klicken Sie auf „Speichern“.



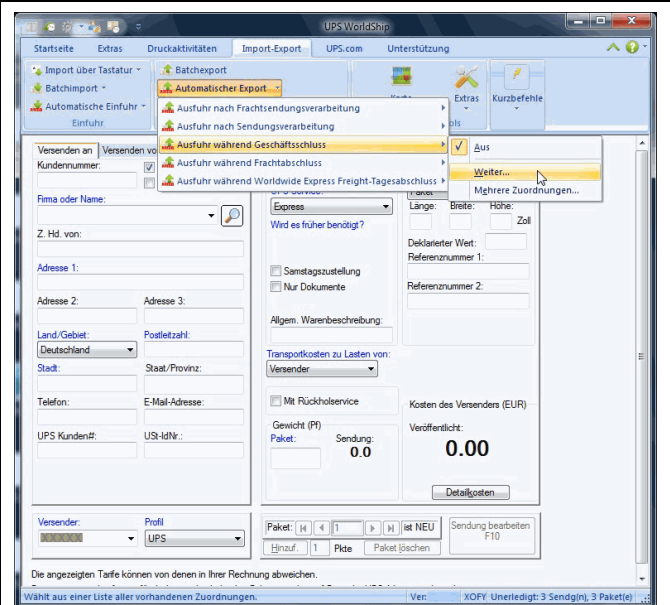
8. Das „Fenster Import-/Export-Assistent – Daten verbunden mit WorldShip – Schritt 5 von 5“ wird geöffnet.

- Wählen Sie „Zurück zu WorldShip“.
- Klicken Sie auf „Fertigstellen“.



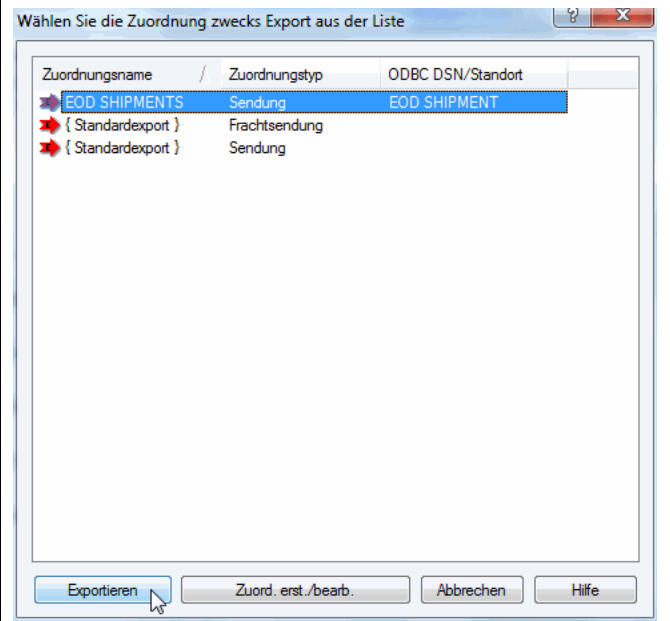
## Export von Sendungsdaten mit Hilfe des Import-/Export-Assistenten

9. Wählen Sie in der Registerkarte „Import-Export“ zunächst die Option „Automatischer Export“, dann „Ausfuhr während Geschäftsschluss“ und schließlich „Weiter“.



10. Das Fenster „Wählen Sie die Zuordnung zwecks Export aus der Liste“ wird geöffnet.

- Wählen Sie Ihre Zuordnung aus der Liste.
- Klicken Sie auf die „Ausfuhr“-Taste.





## Export von Sendungsdaten mit Hilfe des Import-/Export-Assistenten

11. Nach dem Tagesabschluss werden alle an dem Tag abgewickelten Sendungen von WorldShip in die gewählte Datenquelle exportiert.

Überprüfen Sie Ihre Zuordnungen sowie Sendungsinformationen, indem Sie Ihre Datenquelle öffnen.

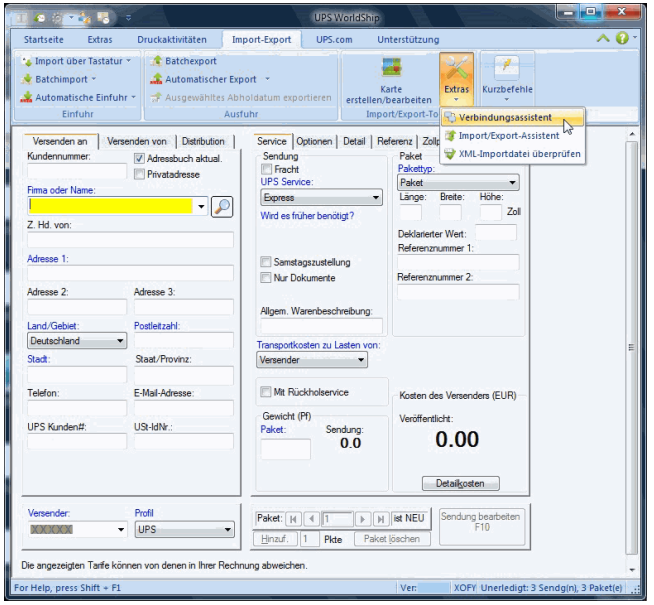
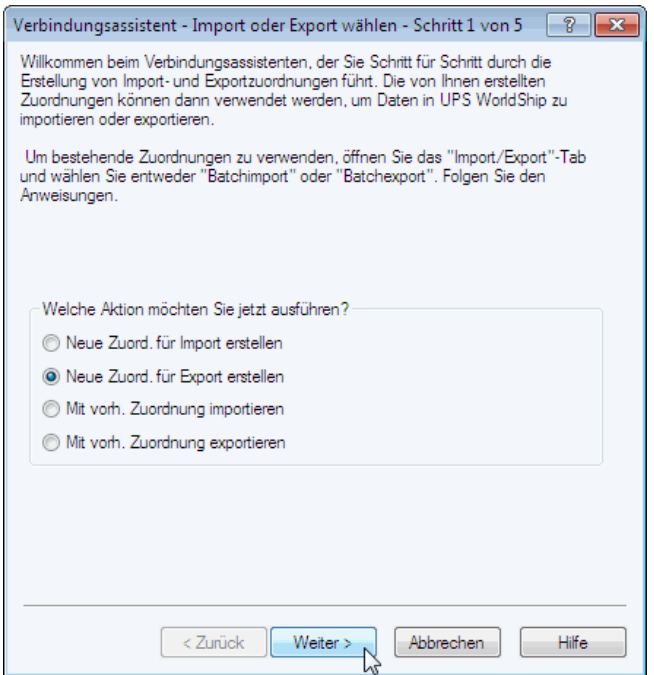
OrderId	Shipments	Shipments	Shipments	Shipments	Shipments	ShipTo_Ci	ShipTo_Rt	ShipTo_Si	ShipTo_Ci	ShipTo_Si	ShipTo_Zi	ShipTo_Te	ShipTo
2	1	Next Day / Prepaid				ABC Comp 2311 York Rd	Cockeysville MD	United Stat	21030	4 11E+09			
3	2	Next Day / Prepaid				NBC Comp 2311 York Rd	Cockeysville MD	United Stat	21030	4 11E+09			
4	3	2nd Day A Prepaid				IBM 2311 York Rd	Fair Lawn NJ	United Stat	7410	4 11E+09			
5						Ralph and Schiller Strasse 13	Wiesbaden	Germany	71544	1 23E+14	N		
6						Ralph and Schiller Strasse 13	Wiesbaden	Germany	71544	1 23E+14	N		
7						XYZ Comp 3355 Highgrove Road	LUTHERYMD	United Stat	21093		N		
8						Company_Street_001	Department NOTTINGH-MD	United Stat	21236		N		
9						Company_Street_001	Department NOTTINGH-MD	United Stat	21236		N		
10													
11													
12													
13													
14													
15													
16													
17													
18													
19													
20													
21													
22													
23													
24													
25													
26													
27													
28													
29													
30													
31													
32													
33													



## Export von Sendungsdaten mit Hilfe des Verbindungsassistenten

Verwenden Sie den Verbindungsassistenten, um Datenbanken mit Mehrfachtabellen zu exportieren und andere komplexe Exporte zu tätigen. Für einfache Exporte siehe Abschnitt „Export Sendungsdaten mit Hilfe des Import-/Export-Assistenten“.

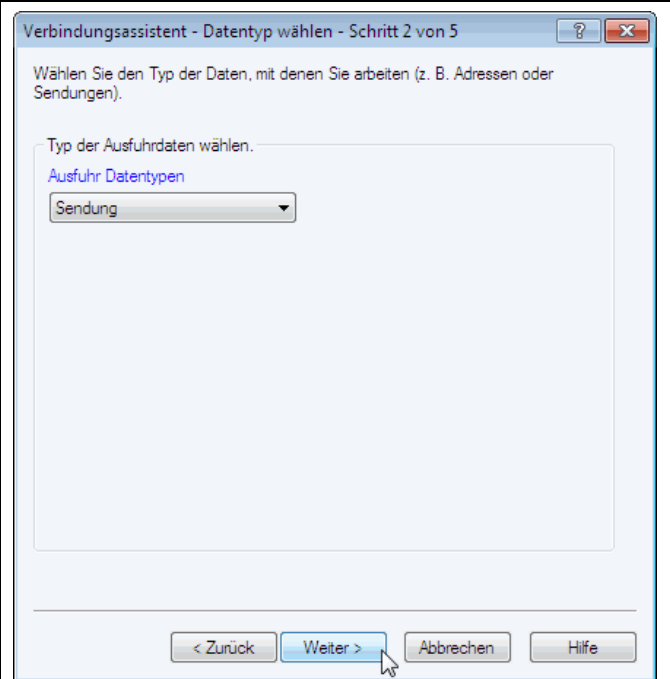
**Verwenden Sie den Verbindungsassistenten für den automatischen Export von Sendungsdaten bei Tagesabschluss:**

Schritt	Fenster (falls verfügbar)
<p>1. Wählen Sie in der Registerkarte „Import-Export“ die Option „Extras“ und dann „Verbindungsassistent“.</p>	
<p>2. Das Fenster „Verbindungsassistent – Import oder Export wählen – Schritt 1 von 5“ wird geöffnet.</p> <ul style="list-style-type: none"> <li>• Wählen Sie „Neue Zuord. für Export erstellen“.</li> <li>• Klicken Sie auf „Next“.</li> </ul>	

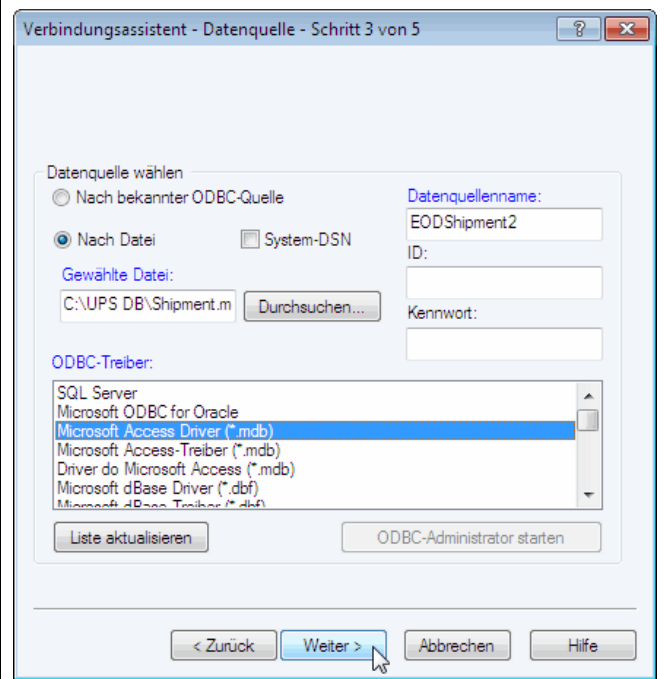


### Export von Sendungsdaten mit Hilfe des Verbindungsassistenten

3. Das Fenster „Verbindungsassistent – Datentyp wählen – Schritt 2 von 5“ wird geöffnet.
- In der Liste „Ausfuhr Datentypen“ „Sendung“ auswählen (Pfeiltaste nach unten).
  - Klicken Sie auf „Next“.



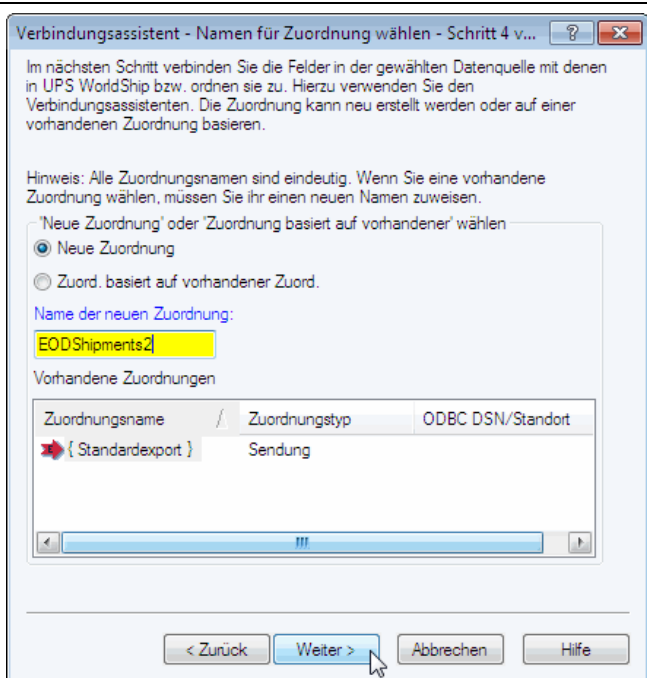
4. Das Fenster „Verbindungsassistent – Datenquelle – Schritt 3 von 5“ wird geöffnet.
- „Nach Datei“ wählen.
  - Geben Sie den Ort der Datei unter „Gewählte Datei“ ein oder klicken Sie auf „Durchsuchen“, um eine auszuwählen.
  - Geben Sie einen Namen unter „Datenquellename“ ein.
  - Wählen Sie unter „ODBC-Treiber“ „Microsoft Access Driver (\*.mdb)“.
  - Klicken Sie auf „Next“.



## Export von Sendungsdaten mit Hilfe des Verbindungsassistenten

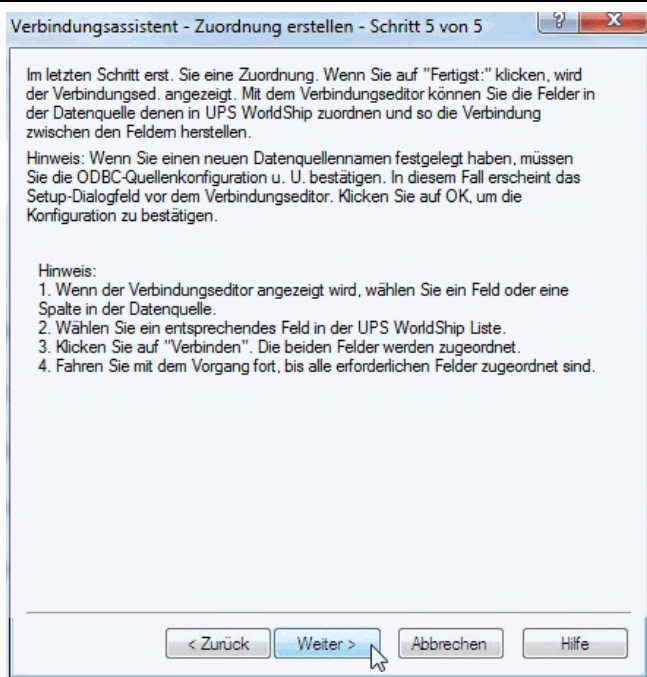
5. Das Fenster „Verbindungsassistent – Wählen Sie einen Namen für Zuordnung – Schritt 4 von 5“ wird geöffnet.

- Wählen Sie „Neue Zuordnung“.
- Geben Sie einen Namen unter „Neuer Zuordnungsname“ ein.
- Klicken Sie auf „Next“.



6. Das Fenster „Verbindungsassistent – Zuordnung erstellen – Schritt 5 von 5“ wird geöffnet.

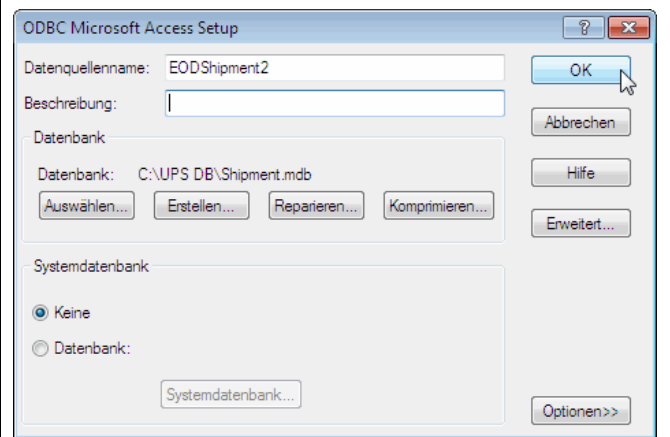
- Überprüfen Sie die Eingaben.
- Klicken Sie auf „Finish“.



## Export von Sendungsdaten mit Hilfe des Verbindungsassistenten

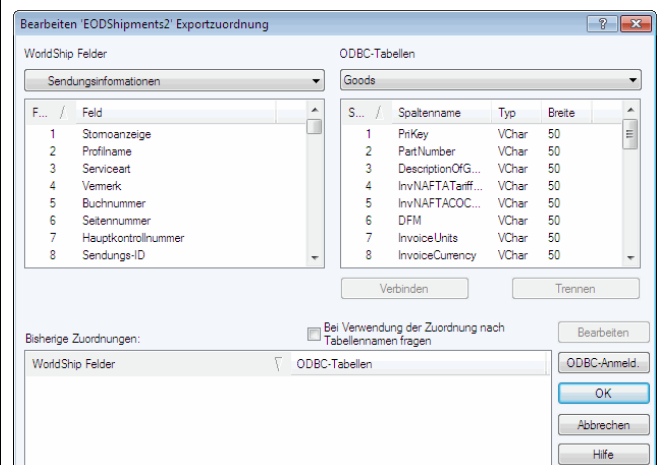
7. Das „ODBC Microsoft Access Setup“ Fenster wird geöffnet.

- Prüfen Sie folgende Eingaben: Der Datenquellenname (Data Source Name oder auch DNS), den Sie eingegeben haben, erscheint unter „Data Source Name“ und der eingegebene Dateiname erscheint unter Database (Datenbank).
- Wählen Sie „None“ unter „System Database“.
- Klicken Sie auf „OK“.



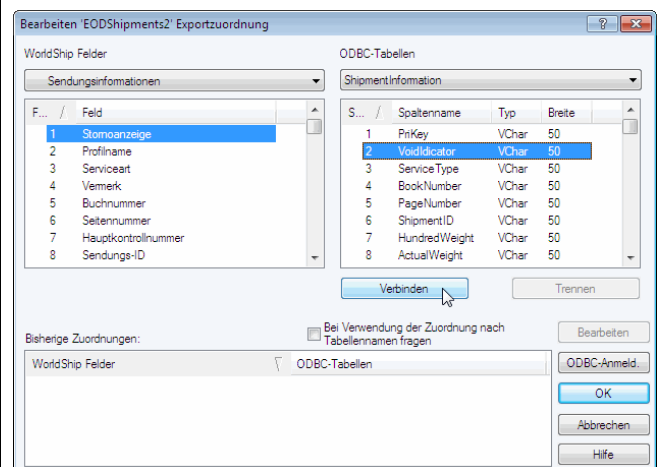
8. Das „Bearbeiten ‚MyEODShipment‘ Exportzuordnung“ Fenster wird geöffnet.

- Unter „ODBC-Tabellen“, klicken Sie den Pfeil nach unten und wählen Sie die Tabelle, die Sie WorldShip zuordnen möchten.
- Unter „WorldShip Felder“, klicken Sie den Pfeil nach unten und wählen Sie die Tabelle aus, die Sie von WorldShip aus zuordnen möchten.



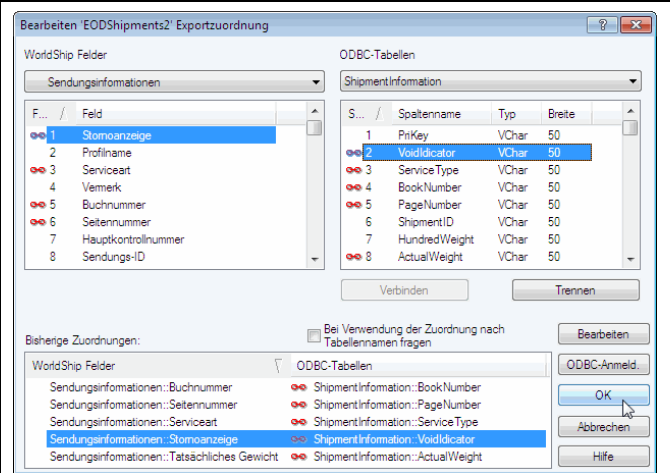
9. Gehen Sie nun folgendermaßen vor:

- Wählen Sie unter „WorldShip Felder“ das Feld aus, welches die zu exportierenden Daten enthält.
- Suchen Sie dann unter den „ODBC-Tabellen“ das Feld aus, welches Ihrem WorldShip Feld am ehesten entspricht.
- Klicken Sie auf „Verbinden“.

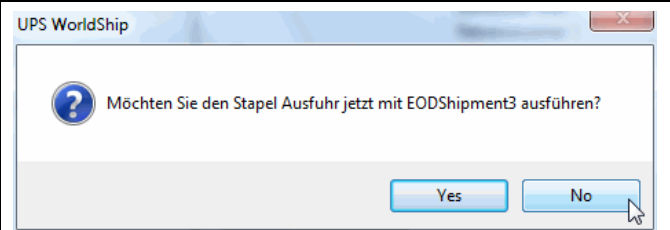


**Export von Sendungsdaten mit Hilfe des Verbindungsassistenten**

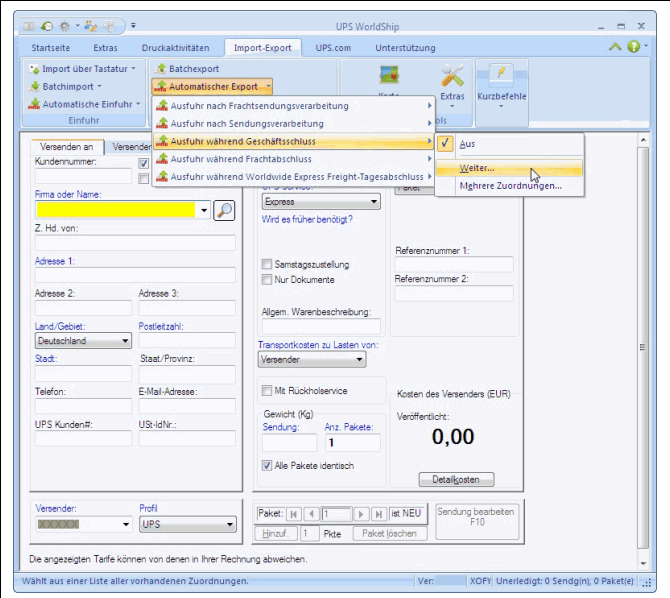
10. Die zugeordneten Felder erscheinen unter „Bisherige Zuordnungen“.
- Ordnen Sie nun die übrigen WorldShip Feldnamen den Namen der ODBC-Tabelle zu.
  - Klicken Sie auf „OK“.



11. Eine Nachricht fragt Sie nun, ob Sie die Ausfuhr tätigen wollen.
- Klicken Sie auf „No“.



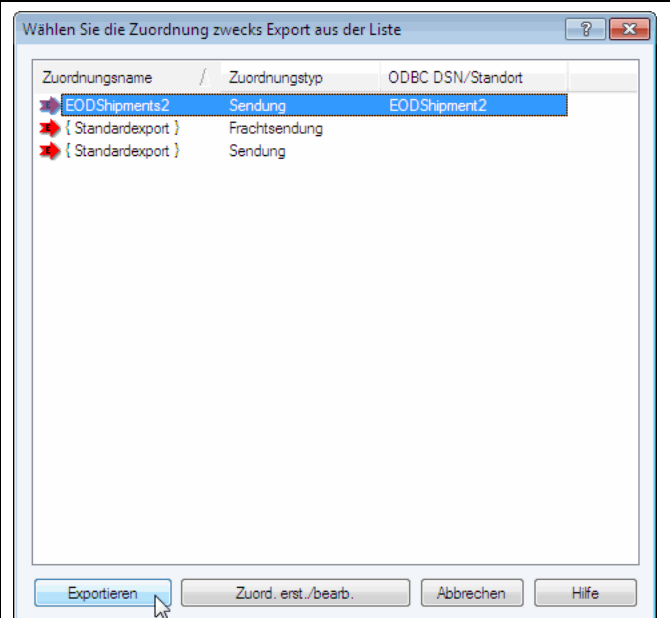
12. Wählen Sie in der Registerkarte „Import-Export“ zunächst die Option „Automatischer Export“, dann „Ausfuhr während Geschäftsschluss“ und schließlich „Weiter“.



### Export von Sendungsdaten mit Hilfe des Verbindungsassistenten

13. Das Fenster „Wählen Sie die Zuordnung zwecks Export aus der Liste“ wird geöffnet.

- Wählen Sie Ihre Zuordnung aus der Liste.
- Klicken Sie auf die „Ausfuhr“-Taste.



14. Nach dem Tagesabschlussprozess werden die Informationen aller an dem Tag abgewickelten Sendungen von WorldShip in Ihrer Datenbank festgehalten.

Überprüfen Sie Ihre Zuordnungen sowie Sendungsinformationen, indem Sie Ihre Tabelle mit Microsoft® Access öffnen.

