



## WorldShip® Benutzerdefinierten Sendungsaufkleberkopf erstellen

Bei den folgenden Anweisungen wird vorausgesetzt, dass Sie WorldShip 2013 oder eine neuere Version installiert haben. Mit dem WorldShip Editor für benutzerdefinierte Aufkleber können Sie den Sendungsaufkleberkopf, Doc-Aufkleber und Empfänger aufkleber benutzerspezifisch anpassen.

Das vorliegende Dokument enthält alle Anweisungen zum Drucken eines Sendungsaufklebers mit einem benutzerdefinierten Sendungsaufkleberkopf.

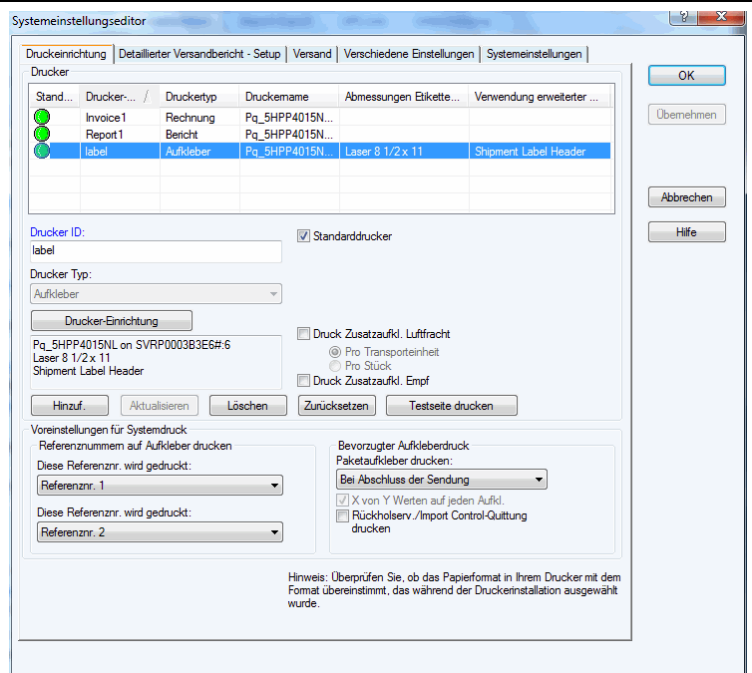


### Schritt

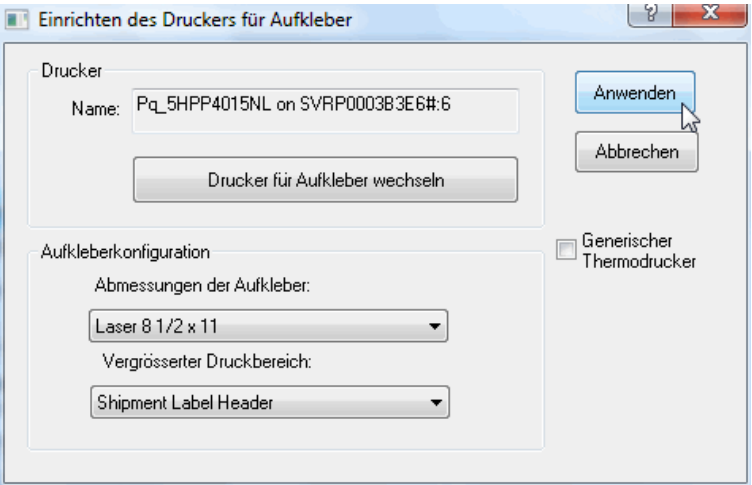
1. Stellen Sie sicher, dass die Druckeinrichtung für den Druck eines benutzerdefinierten Sendungsaufkleberkopfs konfiguriert ist:

- Wählen Sie in der Registerkarte „Extras“ die Option „Systemeinstellungen“ und dann „Druckeinrichtung“. Im Systemeinstellungseditor wird daraufhin die Registerkarte „Druckeinrichtung“ angezeigt.
- Vergewissern Sie sich, dass unter „Abmessungen Etikette...“ entweder Thermal 4x8 oder 4x8 1/4, Laser 8 1/2 x 11, Laser 8 1/2 x 11 (2 Aufkleber je Seite) oder Laser A4 210 x 297 angezeigt wird und dass unter „Verwendung erweiterter...“ „Shipment Label Header“ vorgegeben ist.

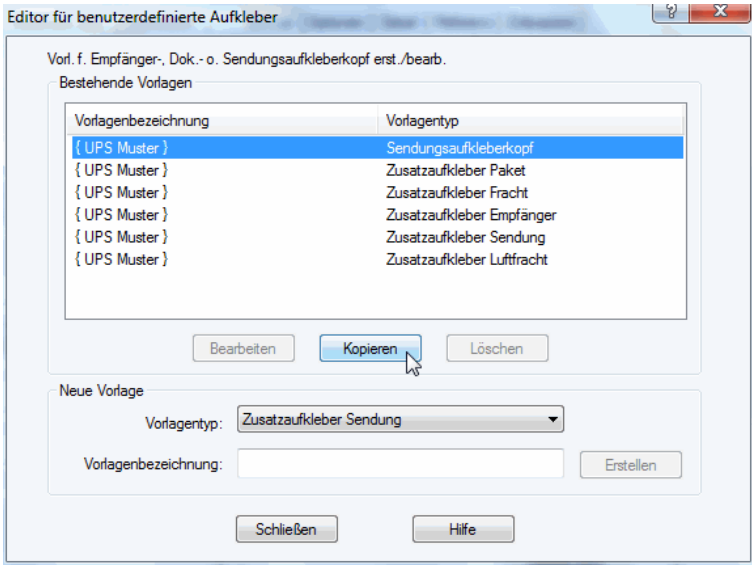
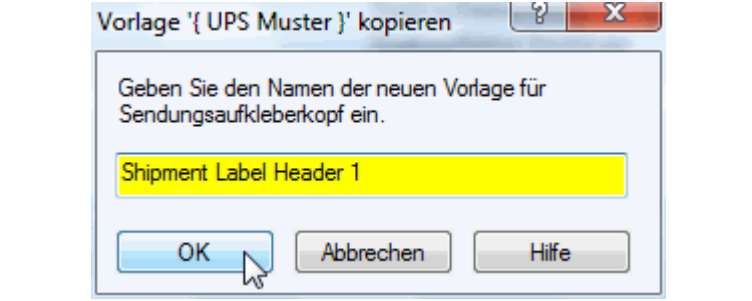
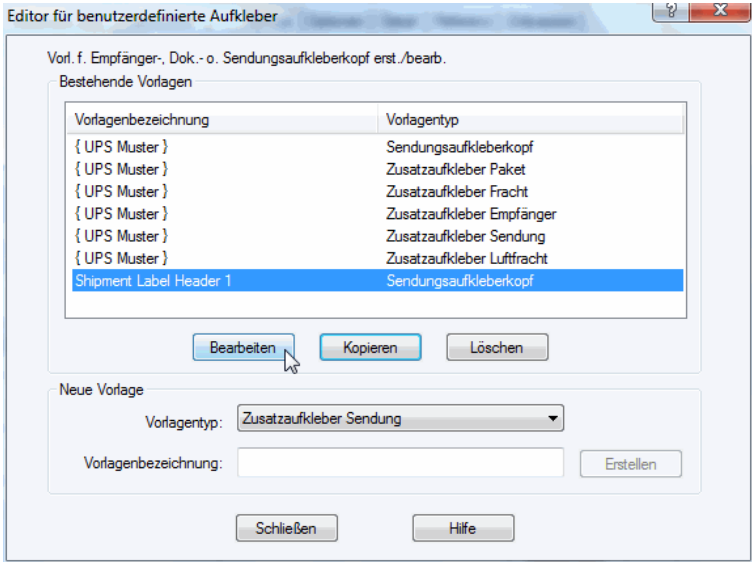
### Fenster (falls verfügbar)





Schritt	Fenster (falls verfügbar)
<ul style="list-style-type: none"><li>• Wenn unter „Aufkleberkonfiguration“ nicht die richtigen Abmessungen der Aufkleber und/oder der richtige vergrößerte Druckbereich angezeigt werden, führen Sie die folgenden Schritte aus:<ul style="list-style-type: none"><li>○ Klicken Sie auf die Schaltfläche „Drucker-Einrichtung“. Das Fenster „Einrichten des Druckers für Aufkleber“ wird angezeigt.</li><li>○ Klicken Sie auf den Abwärtspfeil im Dropdown-Menü „Abmessungen der Aufkleber“ und wählen Sie Thermal 4x8 oder 4x8 ¼. Klicken Sie anschließend auf den Abwärtspfeil im Dropdown-Menü „Vergrößerter Druckbereich“ und wählen Sie „Shipment Label Header“.</li><li>○ Klicken Sie auf die Schaltfläche „Anwenden“. Im Systemeinstellungseditor wird daraufhin die Registerkarte „Druckeinrichtung“ angezeigt.</li><li>○ Klicken Sie auf die Schaltfläche „Aktualisieren“ und dann auf OK.</li></ul></li></ul>	



Schritt	Fenster (falls verfügbar)																
<p>2. Wählen Sie in der Registerkarte „Extras“ die Option „Benutzerdefinierte Aufkleber erstellen/bearbeiten“. Der Editor für benutzerdefinierte Aufkleber wird angezeigt.</p> <ul style="list-style-type: none"><li>• Wählen Sie unter „Bestehende Vorlagen“ „Sendungsaufkleberkopf“ als Vorlagentyp aus.</li><li>• Klicken Sie auf die Schaltfläche „Kopieren“.</li></ul>	 <p>Editor für benutzerdefinierte Aufkleber</p> <p>Vorl. f. Empfänger-, Dok.- o. Sendungsaufkleberkopf erst./bearb.</p> <p>Bestehende Vorlagen</p> <table border="1"><thead><tr><th>Vorlagenbezeichnung</th><th>Vorlagentyp</th></tr></thead><tbody><tr><td>{ UPS Muster }</td><td>Sendungsaufkleberkopf</td></tr><tr><td>{ UPS Muster }</td><td>Zusatzaufkleber Paket</td></tr><tr><td>{ UPS Muster }</td><td>Zusatzaufkleber Fracht</td></tr><tr><td>{ UPS Muster }</td><td>Zusatzaufkleber Empfänger</td></tr><tr><td>{ UPS Muster }</td><td>Zusatzaufkleber Sendung</td></tr><tr><td>{ UPS Muster }</td><td>Zusatzaufkleber Luftfracht</td></tr></tbody></table> <p>Bearbeiten Kopieren Löschen</p> <p>Neue Vorlage</p> <p>Vorlagentyp: Zusatzaufkleber Sendung</p> <p>Vorlagenbezeichnung: Erstellen</p> <p>Schließen Hilfe</p>	Vorlagenbezeichnung	Vorlagentyp	{ UPS Muster }	Sendungsaufkleberkopf	{ UPS Muster }	Zusatzaufkleber Paket	{ UPS Muster }	Zusatzaufkleber Fracht	{ UPS Muster }	Zusatzaufkleber Empfänger	{ UPS Muster }	Zusatzaufkleber Sendung	{ UPS Muster }	Zusatzaufkleber Luftfracht		
Vorlagenbezeichnung	Vorlagentyp																
{ UPS Muster }	Sendungsaufkleberkopf																
{ UPS Muster }	Zusatzaufkleber Paket																
{ UPS Muster }	Zusatzaufkleber Fracht																
{ UPS Muster }	Zusatzaufkleber Empfänger																
{ UPS Muster }	Zusatzaufkleber Sendung																
{ UPS Muster }	Zusatzaufkleber Luftfracht																
<p>3. Das Fenster „Vorlage kopieren“ wird angezeigt.</p> <ul style="list-style-type: none"><li>• Geben Sie den Namen der neuen Vorlage für den Sendungsaufkleberkopf ein.</li><li>• Klicken Sie auf die Schaltfläche OK.</li></ul>	 <p>Vorlage '{ UPS Muster }' kopieren</p> <p>Geben Sie den Namen der neuen Vorlage für Sendungsaufkleberkopf ein.</p> <p>Shipment Label Header 1</p> <p>OK Abbrechen Hilfe</p>																
<p>4. Im daraufhin eingeblendeten Fenster „Editor für benutzerdefinierte Aufkleber“ wird die neue Vorlage unter „Bestehende Vorlagen“ angezeigt.</p> <ul style="list-style-type: none"><li>• Wählen Sie die neue Vorlage unter „Bestehende Vorlagen“ aus.</li><li>• Klicken Sie auf die Schaltfläche „Bearbeiten“.</li></ul>	 <p>Editor für benutzerdefinierte Aufkleber</p> <p>Vorl. f. Empfänger-, Dok.- o. Sendungsaufkleberkopf erst./bearb.</p> <p>Bestehende Vorlagen</p> <table border="1"><thead><tr><th>Vorlagenbezeichnung</th><th>Vorlagentyp</th></tr></thead><tbody><tr><td>{ UPS Muster }</td><td>Sendungsaufkleberkopf</td></tr><tr><td>{ UPS Muster }</td><td>Zusatzaufkleber Paket</td></tr><tr><td>{ UPS Muster }</td><td>Zusatzaufkleber Fracht</td></tr><tr><td>{ UPS Muster }</td><td>Zusatzaufkleber Empfänger</td></tr><tr><td>{ UPS Muster }</td><td>Zusatzaufkleber Sendung</td></tr><tr><td>{ UPS Muster }</td><td>Zusatzaufkleber Luftfracht</td></tr><tr><td>Shipment Label Header 1</td><td>Sendungsaufkleberkopf</td></tr></tbody></table> <p>Bearbeiten Kopieren Löschen</p> <p>Neue Vorlage</p> <p>Vorlagentyp: Zusatzaufkleber Sendung</p> <p>Vorlagenbezeichnung: Erstellen</p> <p>Schließen Hilfe</p>	Vorlagenbezeichnung	Vorlagentyp	{ UPS Muster }	Sendungsaufkleberkopf	{ UPS Muster }	Zusatzaufkleber Paket	{ UPS Muster }	Zusatzaufkleber Fracht	{ UPS Muster }	Zusatzaufkleber Empfänger	{ UPS Muster }	Zusatzaufkleber Sendung	{ UPS Muster }	Zusatzaufkleber Luftfracht	Shipment Label Header 1	Sendungsaufkleberkopf
Vorlagenbezeichnung	Vorlagentyp																
{ UPS Muster }	Sendungsaufkleberkopf																
{ UPS Muster }	Zusatzaufkleber Paket																
{ UPS Muster }	Zusatzaufkleber Fracht																
{ UPS Muster }	Zusatzaufkleber Empfänger																
{ UPS Muster }	Zusatzaufkleber Sendung																
{ UPS Muster }	Zusatzaufkleber Luftfracht																
Shipment Label Header 1	Sendungsaufkleberkopf																



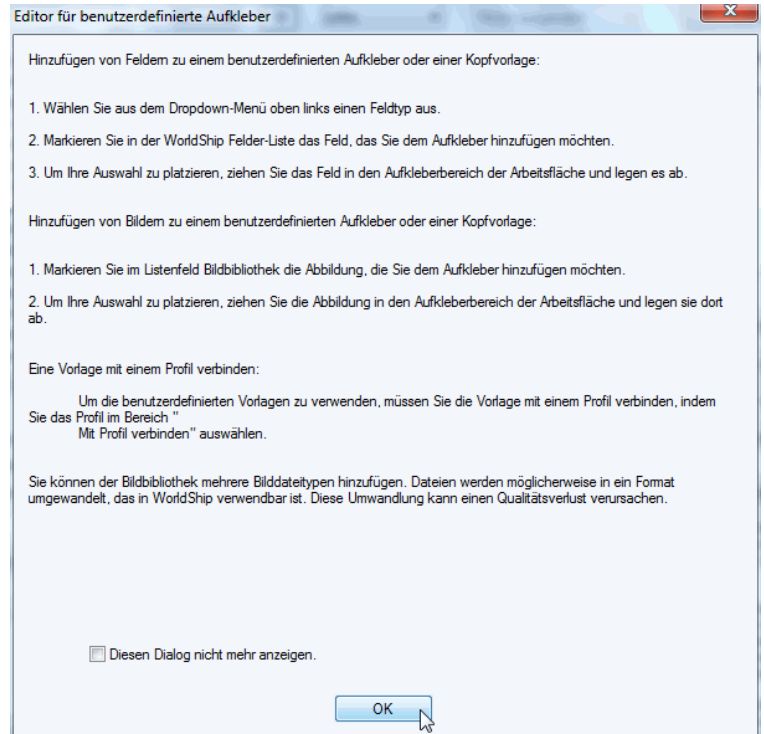
## WorldShip® Benutzerdefinierten Sendungsaufkleberkopf erstellen

### Schritt

5. Der Editor für benutzerdefinierte Aufkleber wird angezeigt.

- Überprüfen Sie die Informationen.
- Klicken Sie auf die Schaltfläche OK.

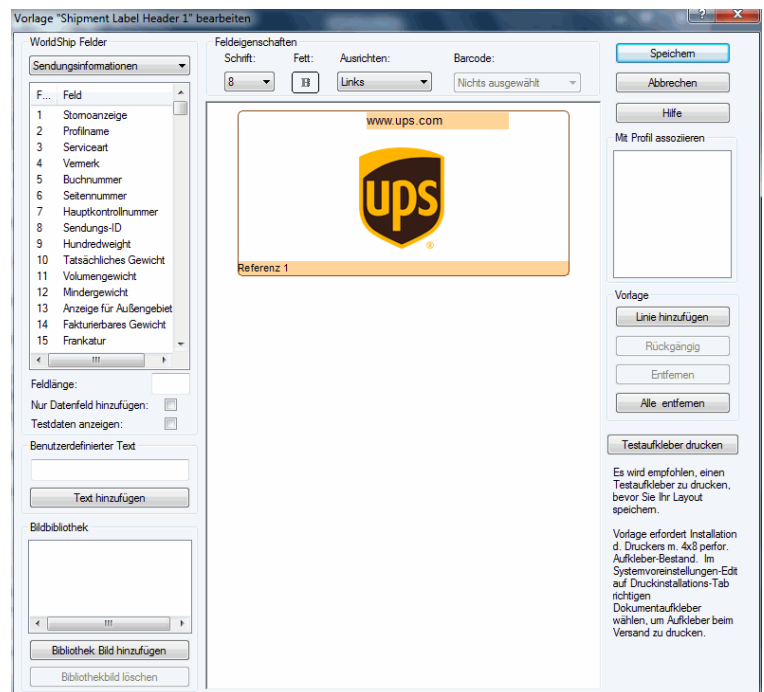
### Fenster (falls verfügbar)



6. Das Fenster „Vorlage bearbeiten“ wird für den neuen Sendungsaufkleberkopf angezeigt.

Fügen Sie je nach Bedarf verschiedene Elemente hinzu:

- Feld hinzufügen – Klicken Sie auf den Abwärtspfeil im Feld „WorldShip Felder“ und wählen Sie eine Feldkategorie aus. Wählen Sie in der Feldliste unter „Feld“ ein Feld aus und ziehen Sie es in der Arbeitsfläche auf die gewünschte Stelle, an der es eingefügt werden soll.





Schritt	Fenster (falls verfügbar)
<ul style="list-style-type: none"><li>• Benutzerdefinierten Text hinzufügen – Geben Sie Text von bis zu 45 Zeichen in das Feld „Benutzerdefinierter Text“ ein und klicken Sie auf „Text hinzufügen“. Der Text wird oben links in der Vorlage eingefügt und kann bei Bedarf an eine andere Position verschoben werden.</li><li>• Feld und Text hinzufügen – Wählen Sie ein Feld in der Feldliste, geben Sie den Text in das Feld „Benutzerdefinierter Text“ ein und ziehen Sie das Feld in der Arbeitsfläche auf die gewünschte Stelle, an der das Feld und der Text eingefügt werden sollen.</li><li>• Feld ohne Text hinzufügen – Markieren Sie das Kontrollkästchen „Nur Datenfeld hinzufügen“.</li><li>• Testdaten hinzufügen – Markieren Sie das Kontrollkästchen „Testdaten anzeigen“, um das Feld mit Testdaten zu füllen.</li><li>• Bilddaten hinzufügen – Wählen Sie ein Bild unter Bildbibliothek aus und ziehen Sie es in der Arbeitsfläche auf die gewünschte Stelle, um es einzufügen. Die maximal zulässige Bildgröße beträgt 4 x 6 Zoll bzw. 350 x 175 Pixel.</li><li>• Der Bildbibliothek ein Bild hinzufügen – Klicken Sie auf die Schaltfläche „Bibliothek Bild hinzufügen“. Geben Sie im Fenster Bild hinzufügen den Pfadnamen für das Bild ein oder klicken Sie auf „Durchsuchen“, um das gewünschte Bild zu suchen und auszuwählen. Klicken Sie dann auf die Schaltfläche OK. Das Bild wird in der Bildbibliothek gespeichert.</li></ul>	



Schritt	Fenster (falls verfügbar)
<ul style="list-style-type: none"><li>• Profile mit einer Vorlage assoziieren – Markieren Sie das Kontrollkästchen neben jedem Profil, das mit der angezeigten Vorlage verknüpft werden soll.</li></ul> <p><b>Hinweis:</b> Es kann nur jeweils eine Vorlage eines jeden Vorlagentyps mit einem Profil assoziiert werden.</p> <ul style="list-style-type: none"><li>• Horizontale Linie hinzufügen – Klicken Sie unter „Vorlage“ auf die Schaltfläche „Linie hinzufügen“. Halten Sie die linke Maustaste gedrückt, um den Anfang der Linie auf der Arbeitsfläche zu bestimmen, und ziehen Sie die Linie zur gewünschten Endposition. Lassen Sie die linke Maustaste an der Endposition los.</li><li>• Testaufkleber drucken – Klicken Sie auf die Schaltfläche „Testaufkleber drucken“.</li></ul>	