



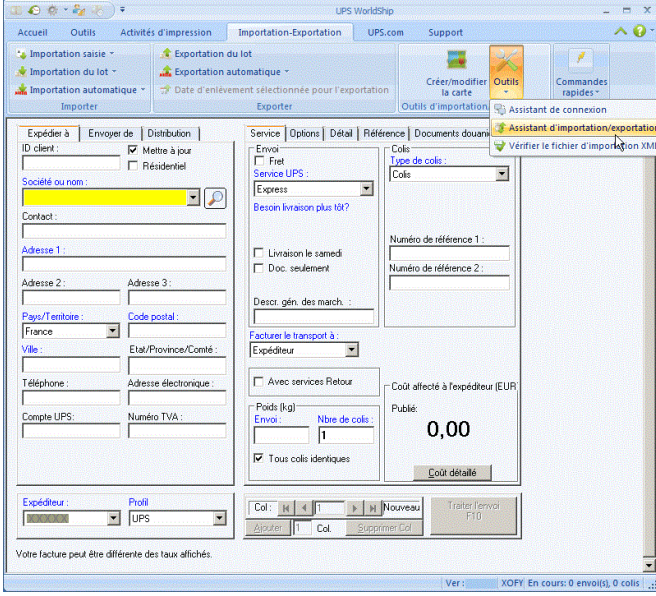
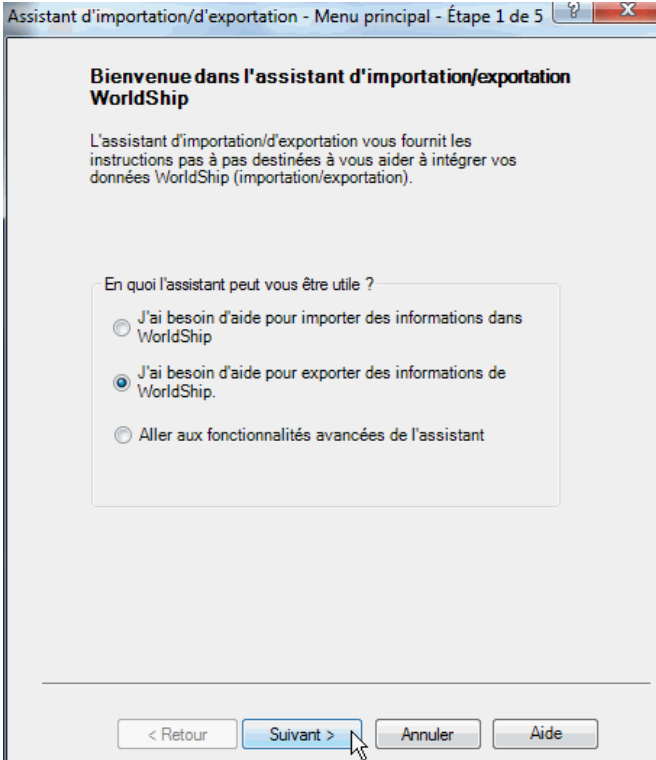
Allez à la page qui convient pour une discussion sur les procédures d'exportation de données suivantes :

Procédure	Page
Exporter les données des envois à l'aide de l'Assistant d'importation/exportation.	2
Exporter les données des envois à l'aide de l'Assistant de connexion	8

Exporter les données des envois à l'aide de l'Assistant d'importation/exportation.

Utilisez l'Assistant d'importation/exportation pour le carnet d'adresses, les produits de base et autres types d'exportation simples. Pour les types d'exportation plus compliqués, consultez la rubrique Exporter les données des envois à l'aide de l'Assistant de connexion.

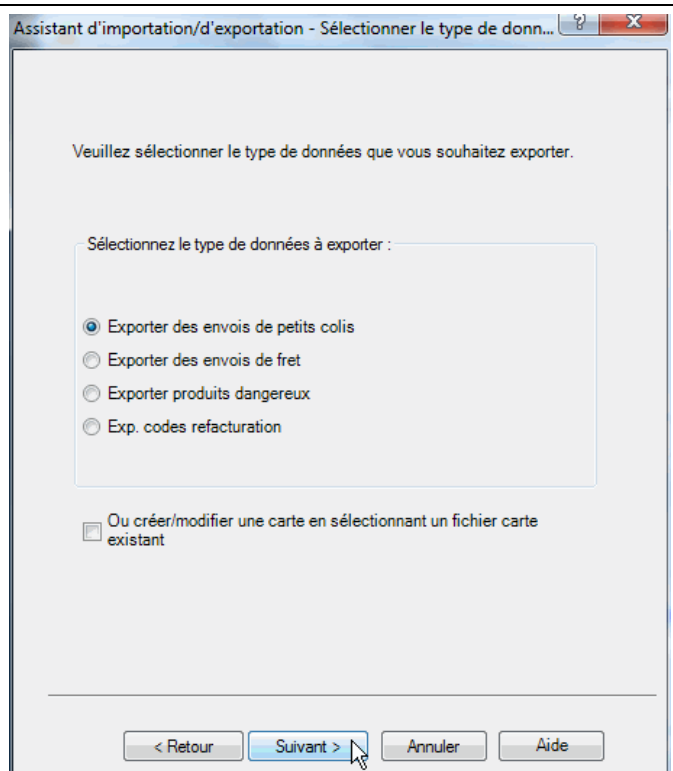
Pour exporter les données des envois en utilisant l'Assistant d'importation/exportation :

Étape	Fenêtre (si disponible)
<p>1. Sous l'onglet Importation-Exportation, cliquez sur Outils puis Assistant d'importation/exportation.</p>	
<p>2. La fenêtre Assistant d'importation/exportation - Menu principal - Étape 1 de 5 s'affiche.</p> <ul style="list-style-type: none"> • Sélectionnez J'ai besoin d'aide pour exporter des informations de WorldShip. • Cliquez sur la touche Suivant. 	

Exporter les données des envois à l'aide de l'Assistant d'importation/exportation.

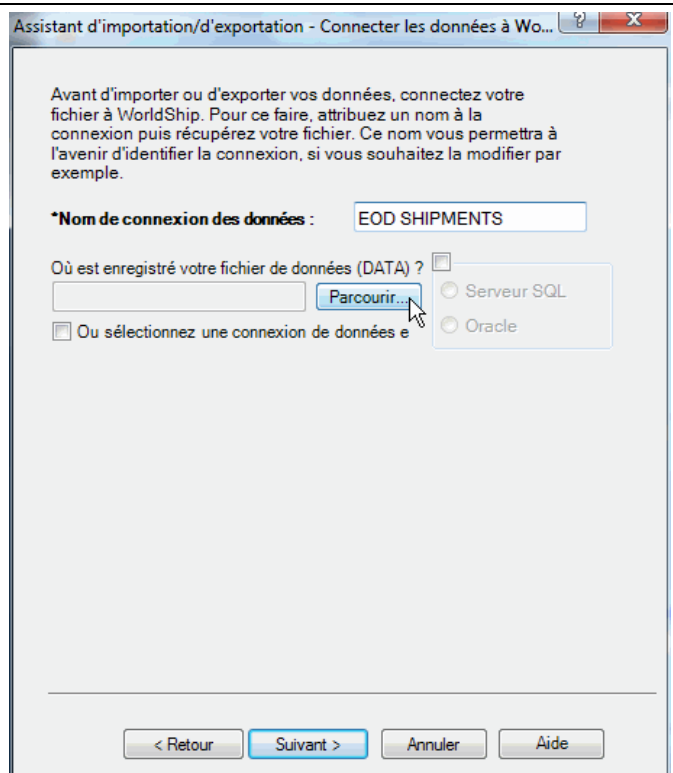
3. La fenêtre Assistant d'importation/exportation - Sélectionner le type de données à exporter - Étape 2 de 5 s'affiche.

- Sous le message Sélectionnez le type de données à exporter, sélectionnez Exporter des envois de petits colis.
- Cliquez sur la touche Suivant.



4. La fenêtre Assistant d'importation/exportation - Connecter les données à WorldShip - Étape 3 de 5 s'affiche.

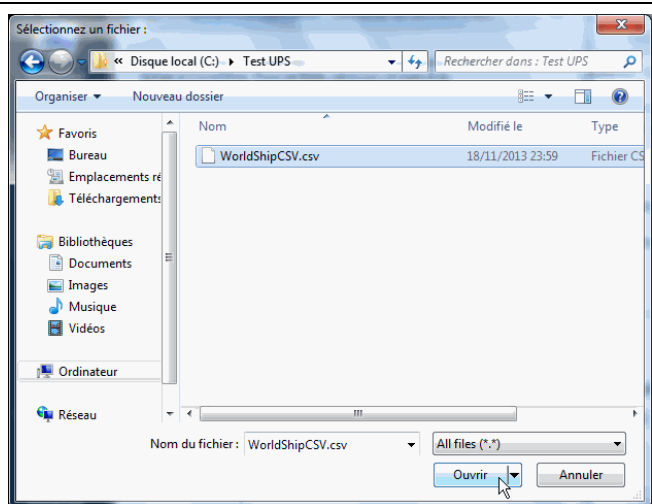
- Saisissez un nom dans la case Nom de connexion des données.
- Cliquez sur la touche Parcourir.



Exporter les données des envois à l'aide de l'Assistant d'importation/exportation.

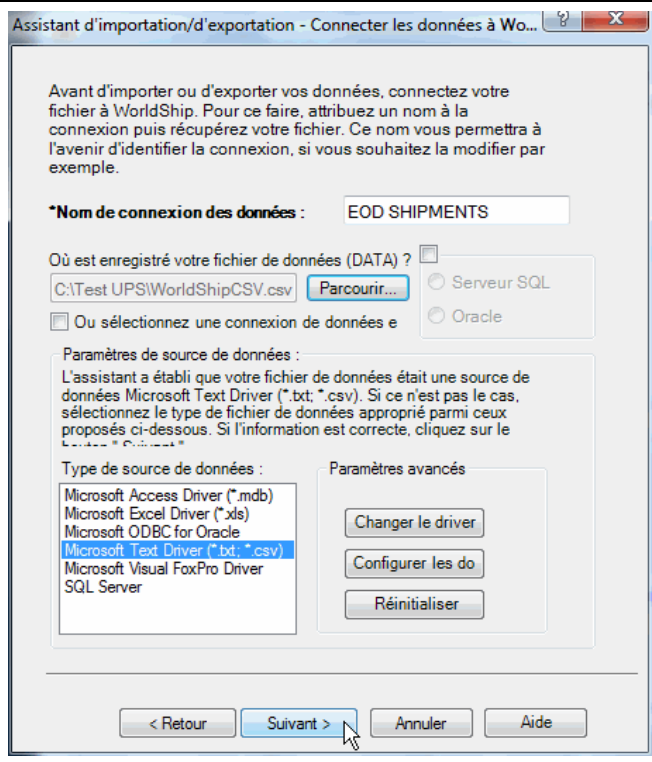
5. La fenêtre Sélectionnez un fichier s'affiche.

- Allez à et sélectionnez votre fichier de données.
- Cliquez sur la touche *Open*.



6. La fenêtre Assistant d'importation/exportation - Connecter les données à WorldShip - Étape 3 de 5 s'affiche à nouveau et montre le Type de source de données tel qu'il a été déterminé par l'Assistant d'importation/exportation dans les Paramètres de source de données.

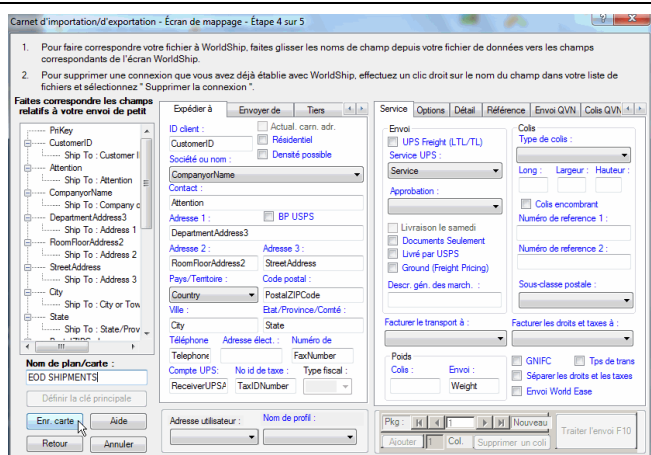
- Si le Type de source de données n'est pas correct, sélectionnez le type qui convient.
 - Pour les fichiers.csv, utilisez le fichier texte.
 - Pour les fichiers.xls, utilisez Microsoft® Excel.
 - Pour les fichiers.mdb, utilisez Microsoft® Access.
- Cliquez sur le bouton Suivant.



Exporter les données des envois à l'aide de l'Assistant d'importation/exportation.

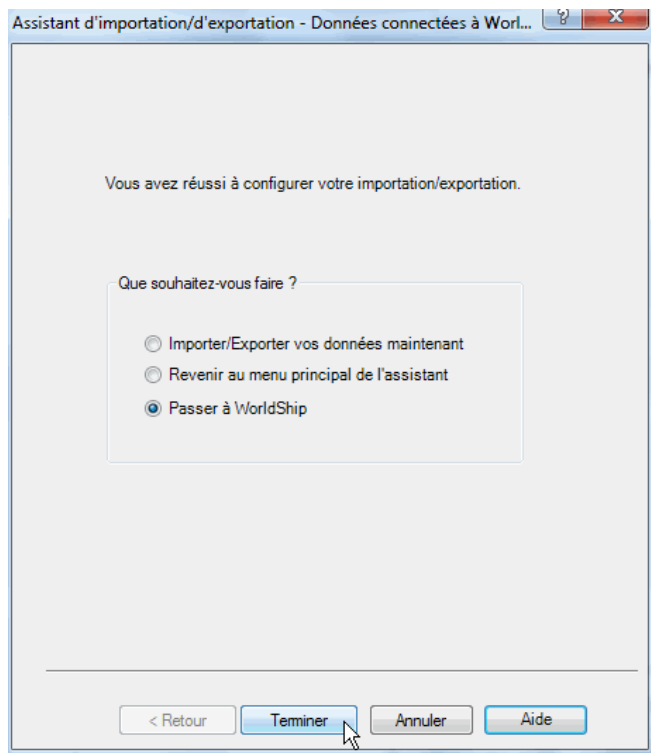
7. La fenêtre Carnet d'importation/exportation - Écran de mappage - Étape 4 de 5 s'affiche.

- Mettez votre fichier en correspondance à WorldShip en glissant et plaçant chaque nom de champ de la case Faites correspondre les champs relatifs à votre envoi dans la case du champ WorldShip applicable, à droite.
- Saisissez un nom dans la case Nom de plan/carte.
- Cliquez sur la touche Enregistrer.



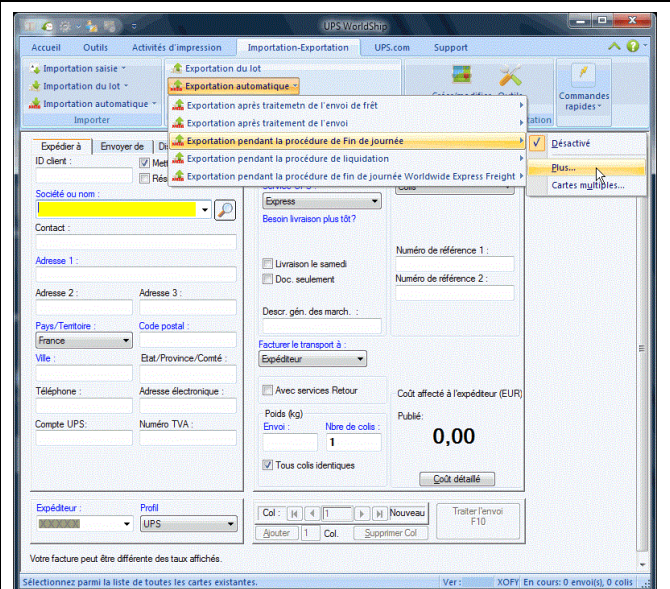
8. La fenêtre Assistant d'importation/exportation - Données connectées à WorldShip - Étape 5 de 5 s'affiche.

- Sélectionnez Passer à WorldShip.
- Cliquez sur la touche Terminer.



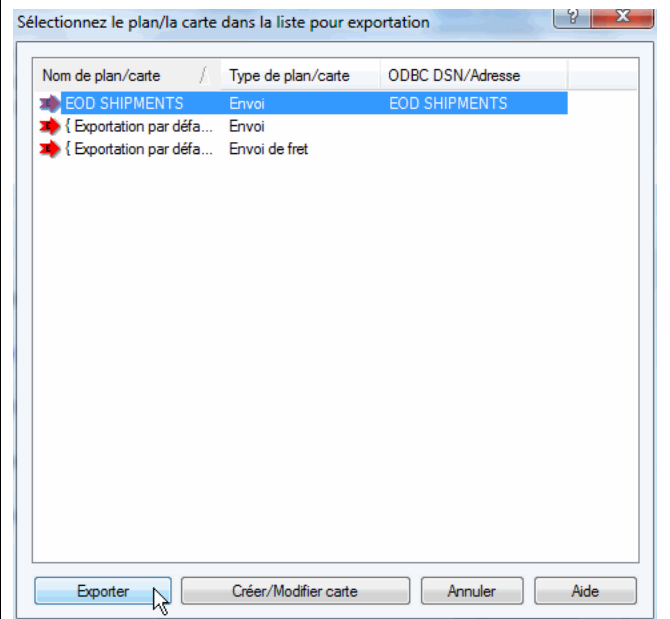
Exporter les données des envois à l'aide de l'Assistant d'importation/exportation.

9. Sous l'onglet Importation-Exportation , sélectionnez Exportation automatique, Exportation pendant la procédure de Fin de journée puis Plus.



10. La fenêtre Sélectionnez le plan/la carte dans la liste pour exportation s'affiche.

- Sélectionnez votre plan/carte dans la liste.
- Cliquez sur la touche Exporter.





Exporter les données des envois à l'aide de l'Assistant d'importation/exportation.

11. Lorsque vous avez lancé Fin de journée, WorldShip exporte tous les envois traités ce jour-là dans votre base de données.

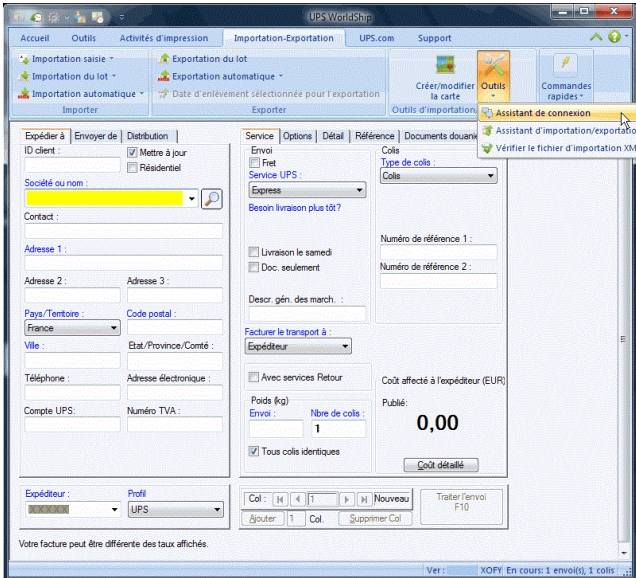
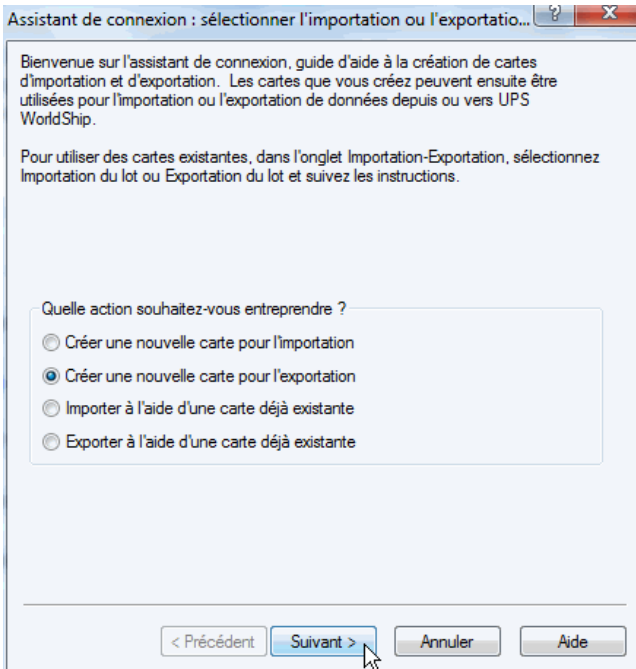
Pour vérifier vos informations de mise en correspondance et d'envoi, ouvrez votre base de données.

OrderId	Shipments	Shipments	Shipments	Shipments	Shipments	ShipTo_Ci	ShipTo_Ri	ShipTo_Si	ShipTo_Ci	ShipTo_Si	ShipTo_Zi	ShipTo_Te	ShipTo
1	1 Next Day / Prepaid					ABC Comp 2311 York Rd	Cockeysville MD	United Stat	21030	4.11E+09			
3	2 Next Day / Prepaid					NBC Comp 2311 York Rd	Cockeysville MD	United Stat	21030	4.11E+09			
4	3 2nd Day A Prepaid					IBM 2311 York Rd	Fair Lawn NJ	United Stat	7410	4.11E+09			
5						Ralph and Schiller Strasse 13	Wiesbaden	Germany	71544	1.23E+14	N		
6						Ralph and Schiller Strasse 13	Wiesbaden	Germany	71544	1.23E+14	N		
7						XYZ Comp 3355 Highgrove Road	LUTHERYVMD	United Stat	21093	N			
8						Company_Street_001	Department NOTTINGH-MD	United Stat	21236	N			
9						Company_Street_001	Department NOTTINGH-MD	United Stat	21236	N			

Exporter les données des envois à l'aide de l'Assistant de connexion

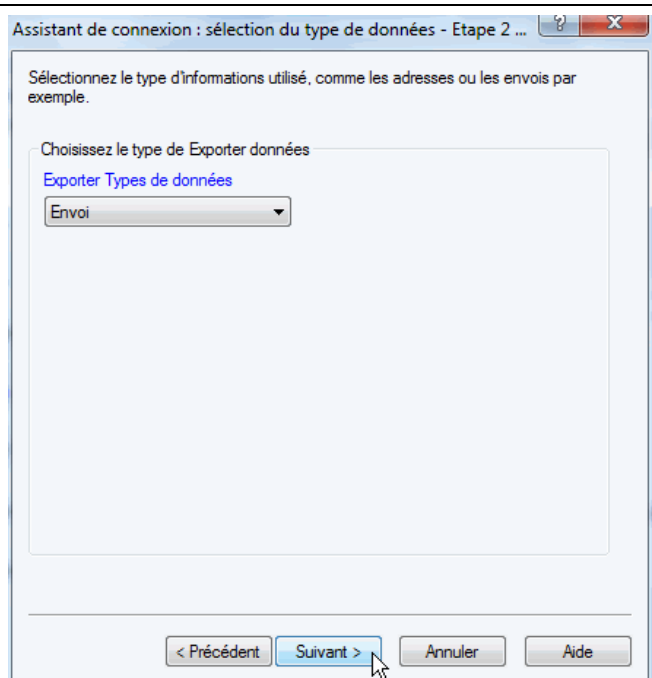
Utilisez l'Assistant de connexion pour exporter plusieurs bases de données de tableaux et d'autres types d'exportations complexes. Pour les types d'exportations simples, voir Exporter les données des envois à l'aide de l'Assistant d'importation/exportation.

Exportation des données concernant les envois pendant le processus Fin de journée, à l'aide de l'Assistant de connexion :

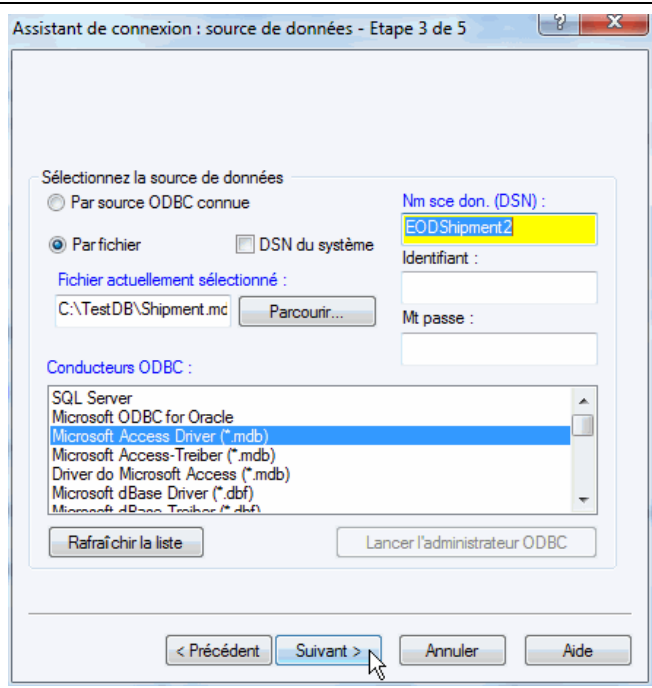
Étape	Fenêtre (si disponible)
<p>1. Sous l'onglet Importation/exportation-Exportation, cliquez sur Outils puis Assistant de connexion.</p>	
<p>2. La fenêtre Assistant de connexion : sélectionner l'importation ou l'exportation - Étape 1 de 5 s'affiche.</p> <ul style="list-style-type: none"> • Sélectionnez Créer une nouvelle carte pour l'exportation. • Cliquez sur la touche <i>Next</i>. 	

Exporter les données des envois à l'aide de l'Assistant de connexion

3. La fenêtre Assistant de connexion : sélection du type de données - Étape 2 de 5 s'affiche.
- Cliquez sur la flèche vers le bas dans la case Exporter Types de données et sélectionnez Envoi.
 - Cliquez sur la touche *Next*.



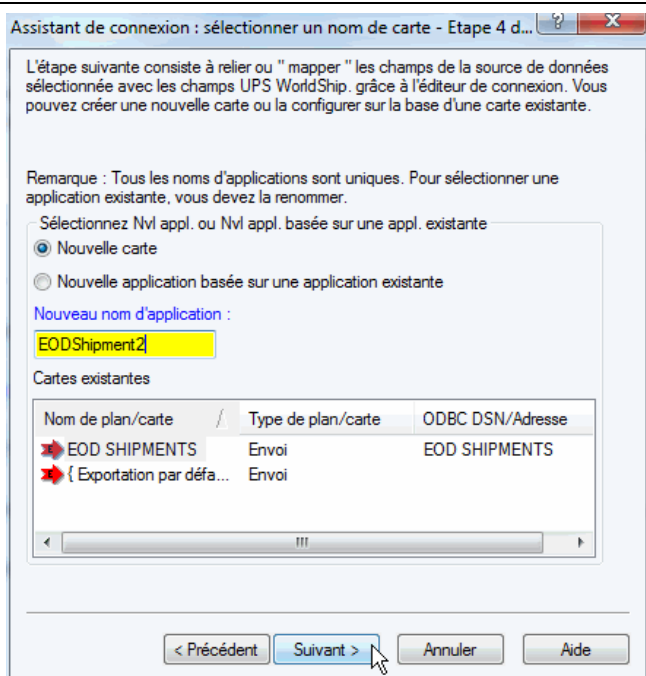
4. La fenêtre Assistant de connexion : source de données - Étape 3 de 5 s'affiche.
- Sélectionnez Par fichier.
 - Sélectionnez l'emplacement du fichier dans la case Fichier actuellement sélectionné, ou cliquez sur la touche Parcourir pour trouver et sélectionner votre fichier.
 - Saisissez un nom dans la case Nm sce don. (DSN).
 - Sélectionnez Microsoft Access Driver (*.mdb) dans la case Conducteurs ODBC.
 - Cliquez sur la touche *Next*.



Exporter les données des envois à l'aide de l'Assistant de connexion

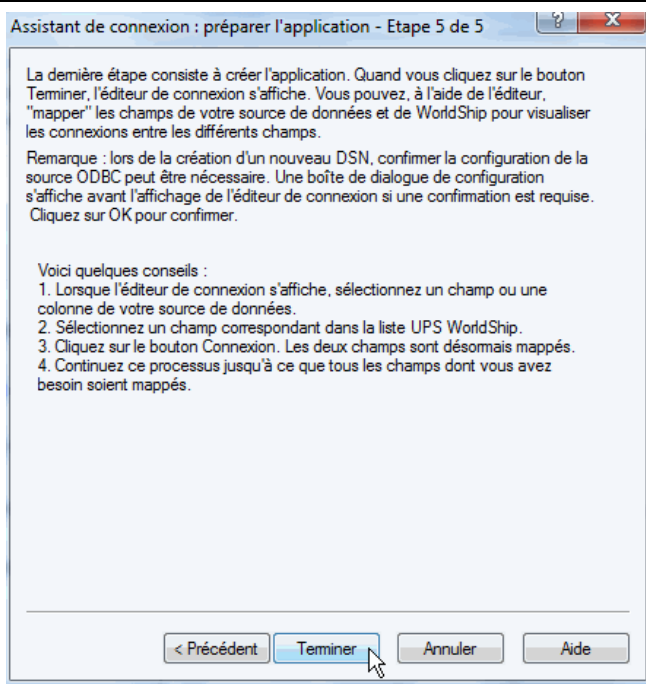
5. La fenêtre Assistant de connexion : sélectionner un nom de carte - Étape 4 de 5 s'affiche.

- Sélectionnez Nouvelle carte.
- Saisissez un nom pour la carte dans la case Nouveau nom d'application.
- Cliquez sur la touche *Next*.



6. La fenêtre Assistant de connexion : préparer l'application - Étape 5 de 5 s'affiche.

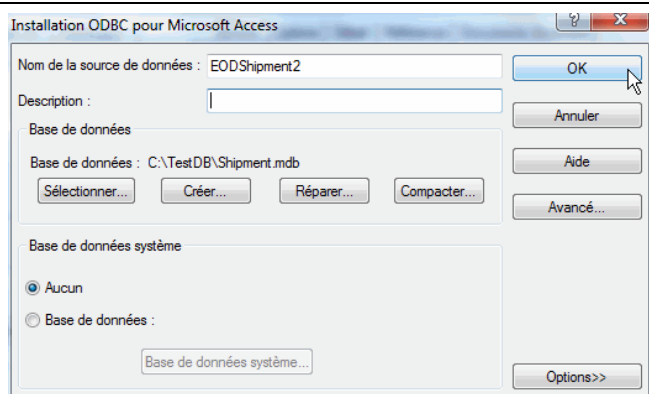
- Lisez les instructions.
- Cliquez sur la touche *Finish*.



Exporter les données des envois à l'aide de l'Assistant de connexion

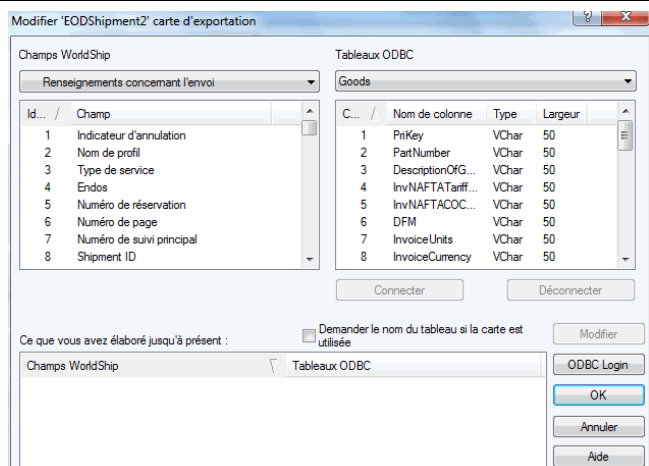
7. La fenêtre ODBC Microsoft Access Setup s'affiche.

- Vérifiez les points suivants : Le nom DSN que vous avez saisi s'affiche dans la case Data Source Name et le nom du fichier que vous avez saisi s'affiche pour Database.
- Sélectionnez *None* dans la partie System Database.
- Cliquez sur la touche **OK**.



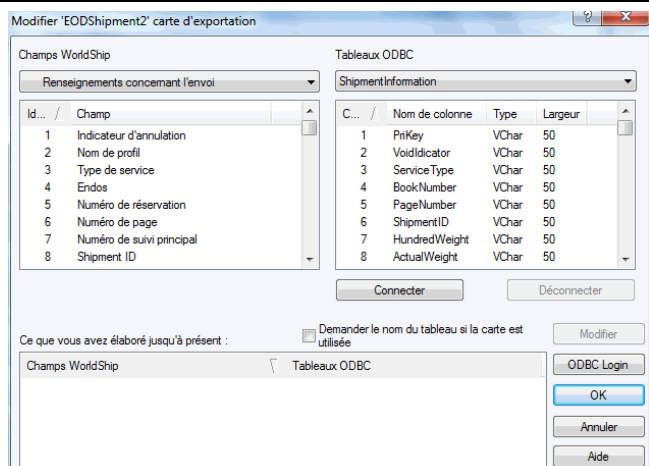
8. La fenêtre Modifier carte d'exportation s'affiche.

- Sous les Tableaux ODBC, cliquez sur la flèche vers le bas et sélectionnez le tableau que vous voulez associer à WorldShip.
- Sous Champs WorldShip, cliquez sur la flèche vers le bas et sélectionnez le tableau de WorldShip que vous voulez associer.



9. Procédez ainsi :

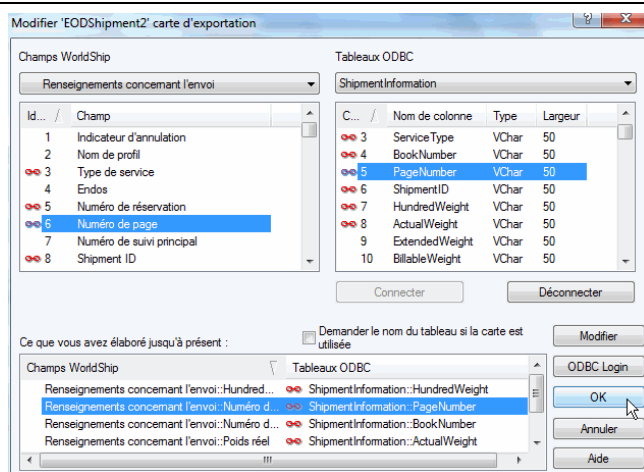
- Sélectionnez un champ sous Champs WorldShip qui contient des données à exporter.
- Sélectionnez le champ sous les Tableaux ODBC qui correspond le mieux à votre sélection dans le champ WorldShip.
- Cliquez sur la touche **Connecter**.



Exporter les données des envois à l'aide de l'Assistant de connexion

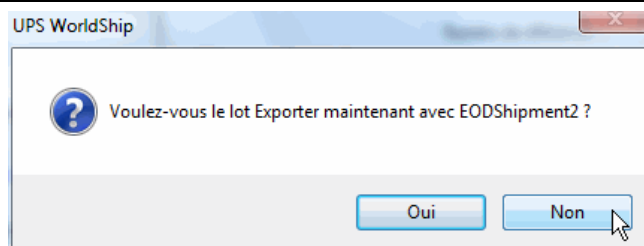
10. Les champs mis en correspondance s'affichent dans la rubrique Ce que vous avez élaboré jusqu'à présent.

- Continuez d'associer le reste des noms des Champs WorldShip aux noms des Tableaux ODBC.
- Cliquez sur la touche **OK**.

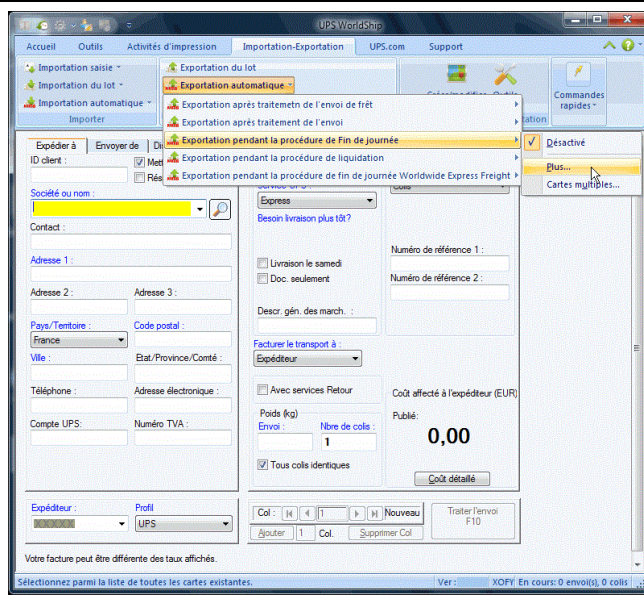


11. Un message vous demande de confirmer votre exportation en lot.

Cliquez sur la touche **No**.



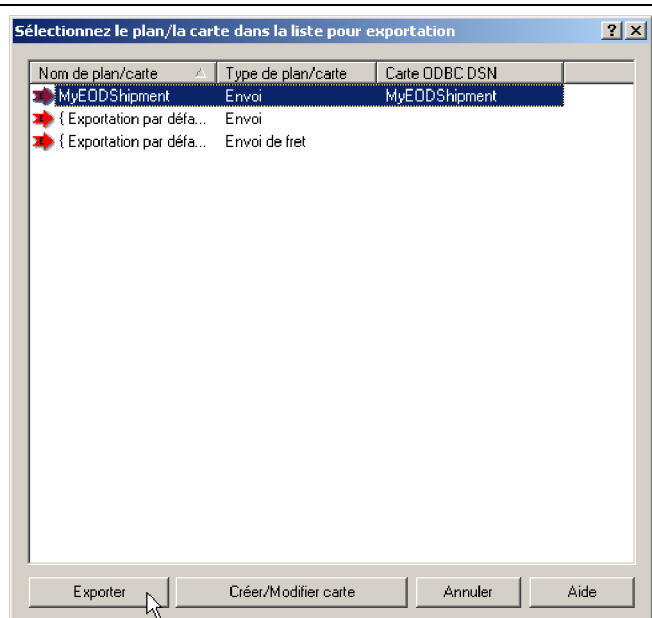
12. Sous l'onglet Importation-Exportation, sélectionnez Exportation automatique, Exportation pendant la procédure de Fin de journée puis Plus.



Exporter les données des envois à l'aide de l'Assistant de connexion

13. La fenêtre Sélectionnez le plan/la carte dans la liste pour exportation s'affiche.

- Sélectionnez votre plan/carte dans la liste.
- Cliquez sur la touche Exporter.



14. Lorsque vous avez lancé Fin de journée, WorldShip enregistre tous les envois traités ce jour-là dans votre base de données.

Pour vérifier vos informations de mise en correspondance et d'envoi, ouvrez votre tableau dans Microsoft® Access.

