



Allez à la page qui convient pour une discussion sur les procédures d'importation de données suivantes :

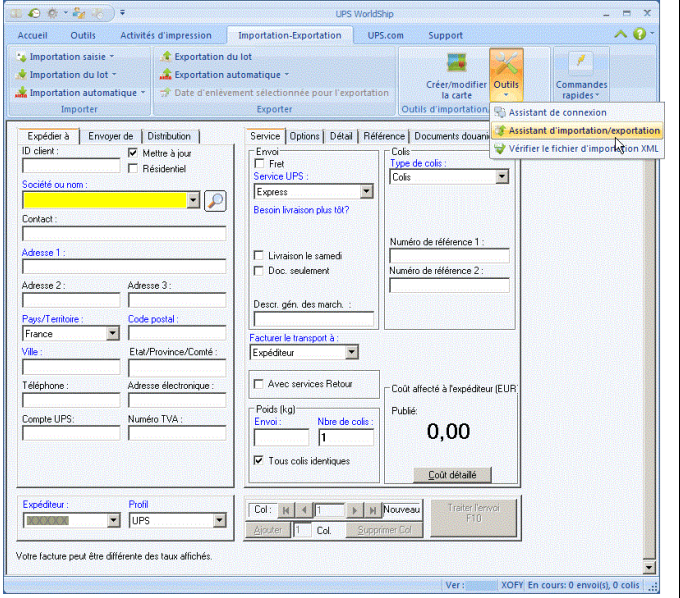
Procédure	Page
Importer les données des envois à l'aide de l'Assistant d'importation/exportation	2
Importer les données des envois à l'aide de l'Assistant de connexion.	11



## Importer les données des envois à l'aide de l'Assistant d'importation/exportation

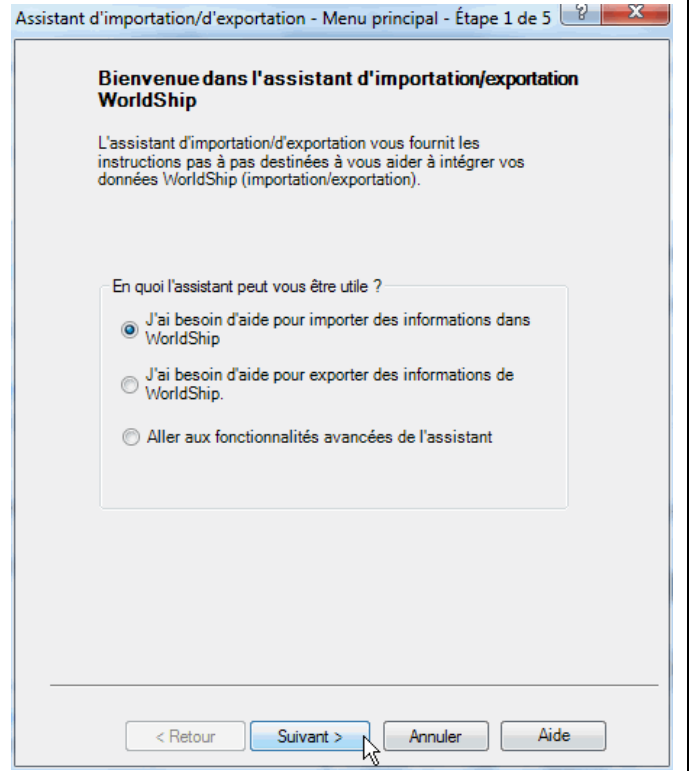
Utilisez l'Assistant d'importation/exportation pour le carnet d'adresses, les produits de base et autres types d'importation simples. Pour les types d'importations plus compliqués, consultez la rubrique Importer les données des envois à l'aide de l'Assistant de connexion.

Pour importer les données des envois en utilisant l'Assistant d'importation/exportation et les importations saisies :

Étape	Fenêtre (si disponible)
1. Sous l'onglet Importation-Exportation, cliquez sur Outils puis Assistant d'importation/exportation.	 <p>The screenshot shows the UPS WorldShip application window. The 'Importation-Exportation' menu is open, and the 'Outils' (Tools) option is selected, which has opened a sub-menu. In this sub-menu, the 'Assistant d'importation/exportation' option is highlighted. Other options in the sub-menu include 'Assistant de connexion' and 'Vérifier le fichier d'importation XML'. The main application window displays various shipping details forms, including fields for client ID, company name, address, and shipping options. The 'Service' section shows 'Service LIPS' and 'Experts'. The 'Coût' section shows a total cost of 0,00. The status bar at the bottom indicates 'Ver: XOPY En cours: 0 envois, 0 colis'.</p>



2. La fenêtre Assistant d'importation/exportation - Menu principal - Étape 1 de 5 s'affiche.
- Sélectionnez J'ai besoin d'aide pour importer des informations dans WorldShip.
  - Cliquez sur la touche Suivant.





## Importer les données des envois à l'aide de l'Assistant d'importation/exportation

3. La fenêtre Assistant d'importation/exportation - Sélectionner le type de données - Étape 2 de 5 s'affiche.

- Sélectionnez Envoi de petits colis.
- Cliquez sur la touche Suivant.

Assistant d'importation/d'exportation - Sélectionner le type de donn...

Sélectionnez le type de données que vous souhaitez importer :

- Adresses
- Envoi de petits colis
- Envois de fret
- Petits colis de marchandises expédiés dans le monde
- Fret
- Types de colis personnalisés
- Facturer les codes de retour

< Retour Suivant > Annuler Aide

4. La fenêtre Assistant d'importation/exportation - Connecter les données à WorldShip - Étape 3 de 5 s'affiche.

- Saisissez un nom dans la case Nom de connexion des données.
- Cliquez sur la touche Parcourir.

Assistant d'importation/d'exportation - Connecter les données à Wo...

Avant d'importer ou d'exporter vos données, connectez votre fichier à WorldShip. Pour ce faire, attribuez un nom à la connexion puis récupérez votre fichier. Ce nom vous permettra à l'avenir d'identifier la connexion, si vous souhaitez la modifier par exemple.

\*Nom de connexion des données : SHIPMENT IMPORT

Où est enregistré votre fichier de données (DATA) ?

Parcourir...  Serveur SQL

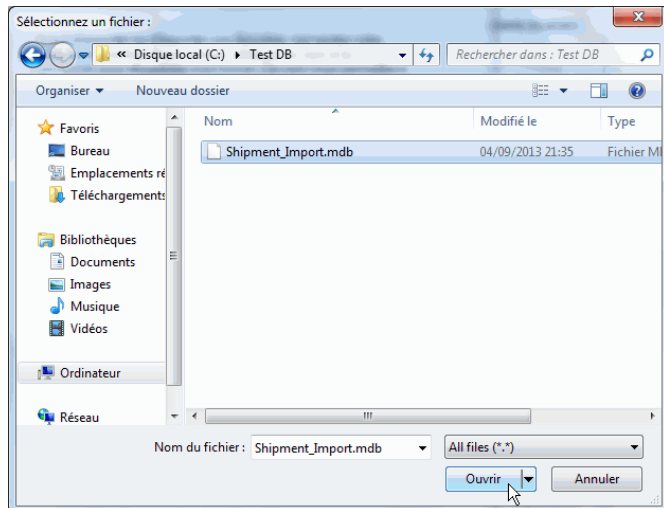
Ou sélectionnez une connexion de données  Oracle

< Retour Suivant > Annuler Aide

## Importer les données des envois à l'aide de l'Assistant d'importation/exportation

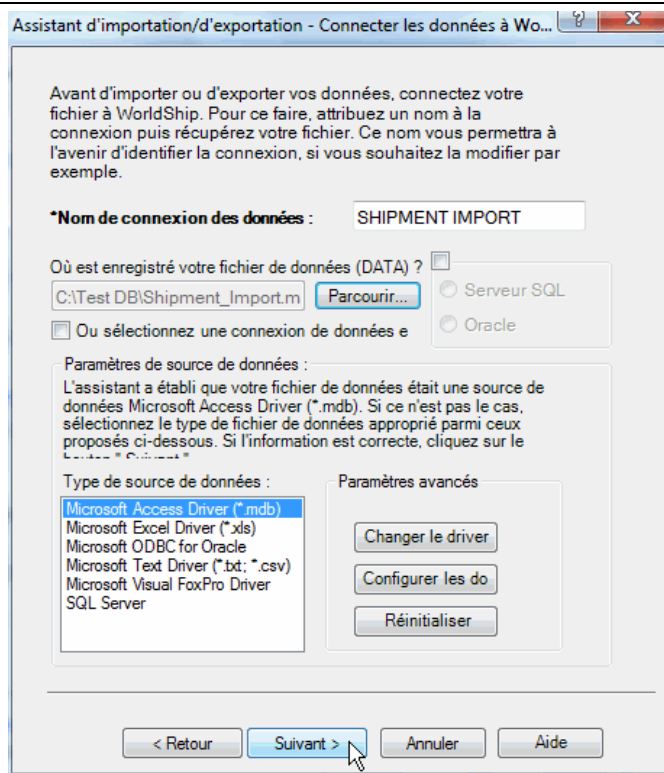
5. La fenêtre Sélectionnez un fichier s'affiche.

- Allez à et sélectionnez votre fichier de données.
- Cliquez sur la touche *Open*.



6. La fenêtre Assistant d'importation/exportation - Connecter les données à WorldShip - Étape 3 de 5 s'affiche à nouveau et montre le Type de source de données tel qu'il a été déterminé par l'Assistant d'importation/exportation dans les Paramètres de source de données.

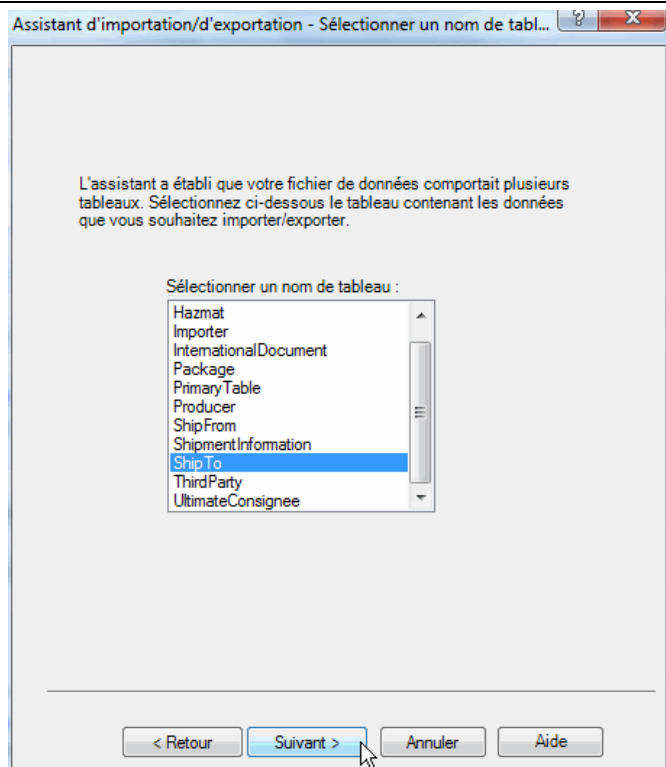
- Si le Type de source de données n'est pas correct, sélectionnez le type qui convient.
  - Pour les fichiers.csv, utilisez le fichier texte.
  - Pour les fichiers.xls, utilisez Microsoft® Excel.
  - Pour les fichiers.mdb, utilisez Microsoft® Access.
- Cliquez sur le bouton Suivant.



## Importer les données des envois à l'aide de l'Assistant d'importation/exportation

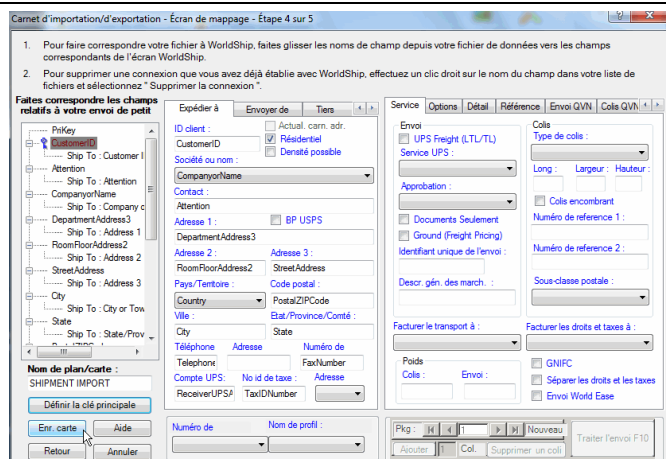
7. La fenêtre Assistant d'importation/exportation - Sélectionner un nom de tableau - Étape 3b de 5 s'affiche si le fichier de données que vous avez sélectionné comporte plusieurs tableaux.

- Sélectionnez le tableau approprié qui contient les données que vous souhaitez importer dans la case Sélectionner un nom du tableau.
- Cliquez sur la touche Suivant.



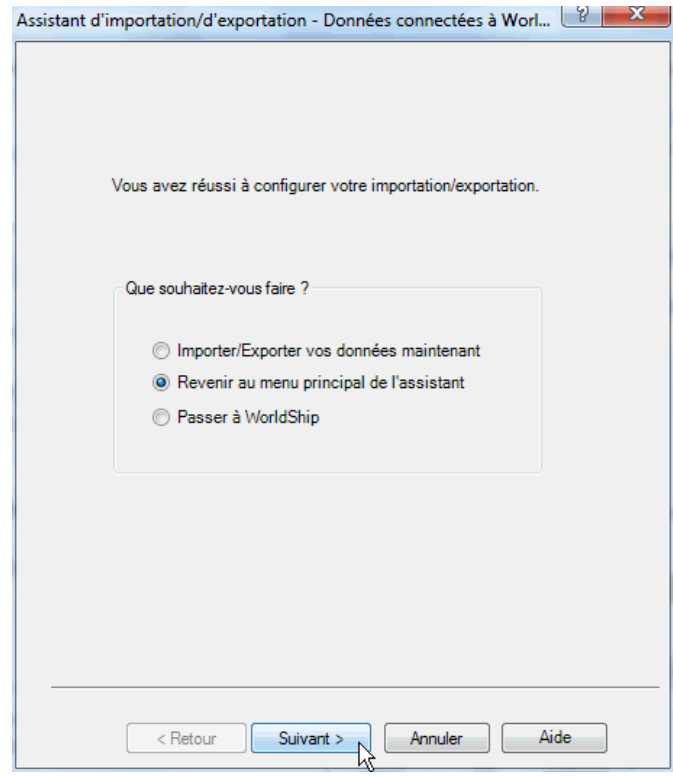
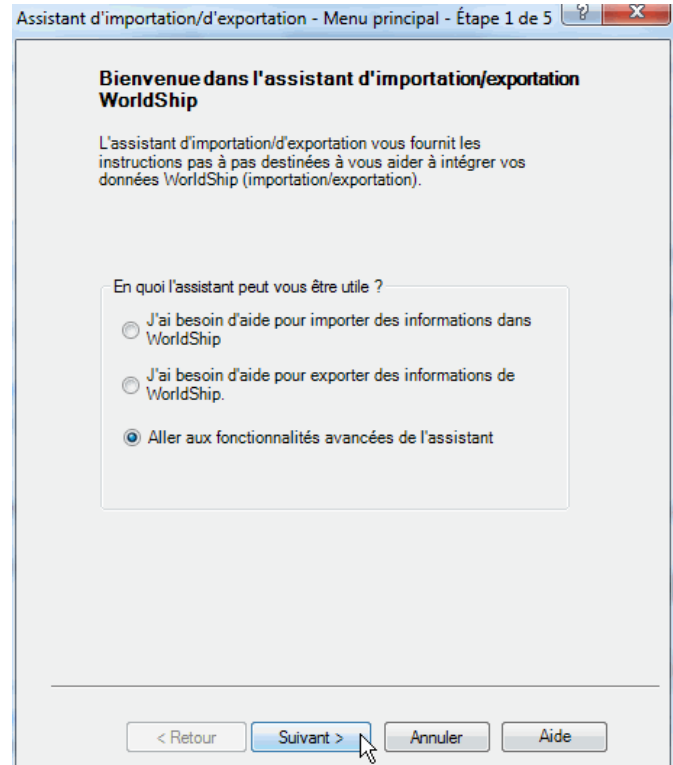
8. La fenêtre Carnet d'importation/exportation - Écran de mappage - Étape 4 sur 5 s'affiche.

- Faites correspondre votre fichier à WorldShip en glissant et plaçant chaque nom de champ de la case Faites correspondre les champs relatifs à votre envoi dans la case du champ WorldShip applicable, à droite.
- Dans la case Faites correspondre les champs relatifs à votre envoi, sélectionnez le champ qui identifie de façon unique chaque client et cliquez sur la touche Définir la clé principale. Une clé s'affiche à côté du nom du champ.
- Saisissez un nom dans la case Nom de plan/carte.
- Cliquez sur la touche Enregistrer.





## Importer les données des envois à l'aide de l'Assistant d'importation/exportation

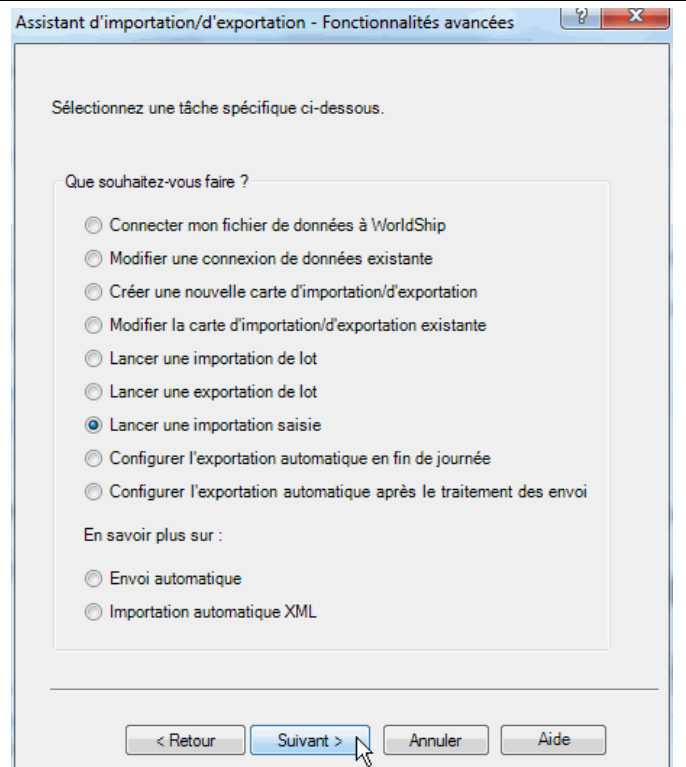
<p>9. La fenêtre Assistant d'importation/exportation - Données connectées à WorldShip - Étape 5 sur 5 s'affiche.</p> <ul style="list-style-type: none"><li>• Sélectionnez Revenir au menu principal de l'assistant.</li><li>• Cliquez sur la touche Suivant.</li></ul>	
<p>10. La fenêtre Assistant d'importation/exportation - Menu principal - Étape 1 de 5 s'affiche.</p> <ul style="list-style-type: none"><li>• Sélectionnez Aller aux fonctionnalités avancées de l'assistant (modification des cartes, importation/exportation des informations, et autres).</li><li>• Cliquez sur la touche Suivant.</li></ul>	



## Importer les données des envois à l'aide de l'Assistant d'importation/exportation

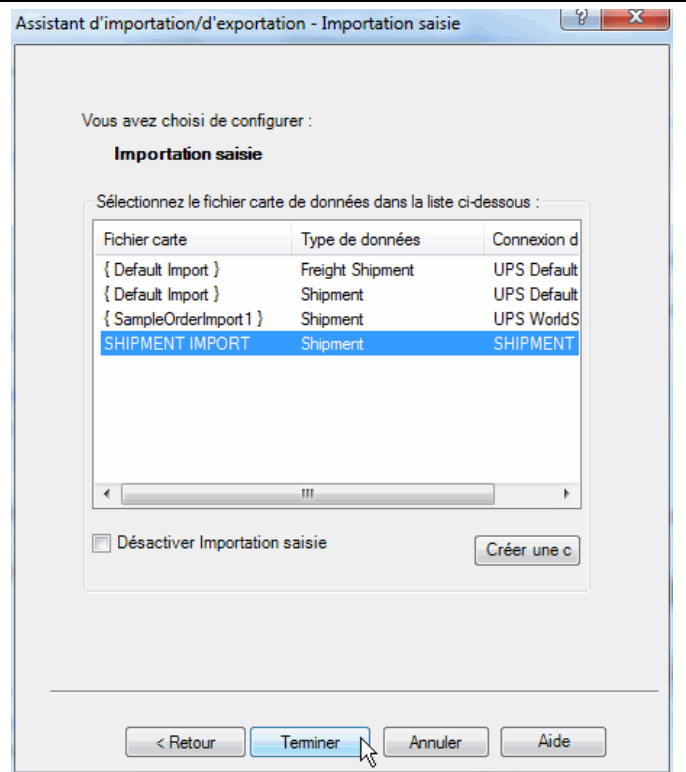
11. La fenêtre Assistant d'importation/exportation - Fonctionnalités avancées s'affiche.

- Sélectionnez Lancer une importation saisie.
- Cliquez sur la touche Suivant.



12. La fenêtre Assistant d'importation/exportation - Importation saisie s'affiche.

- Videz la case Désactiver Importation saisie.
- Dans la section Sélectionnez le fichier carte de données qui se trouve dans la liste ci-dessous, sélectionnez le nom de la carte qui vous avez créée.
- Cliquez sur la touche Terminer.



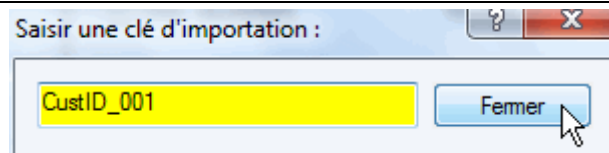
## Importer les données des envois à l'aide de l'Assistant d'importation/exportation

13. La fenêtre Saisir une clé d'importation s'affiche.

- Entrez la clé qui convient à l'envoi que vous souhaitez importer.

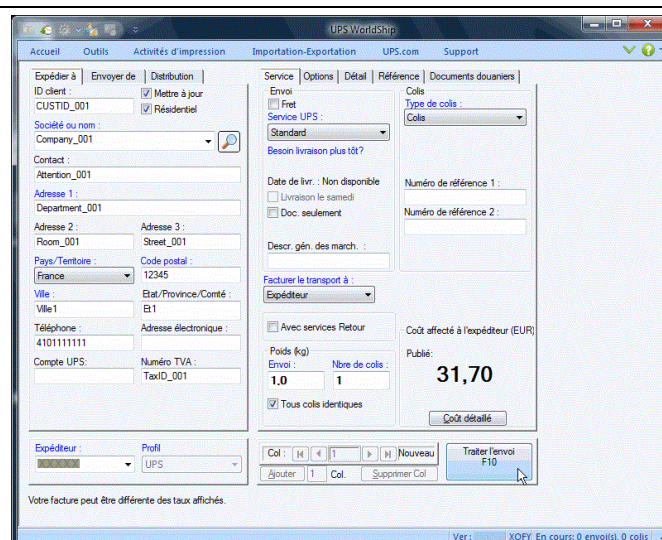
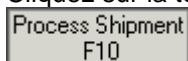
Remarque : Le champ de la Clé principale précisé à l'étape 8 indique les clés disponibles et associées aux importations.

- Cliquez sur la touche Fermer.



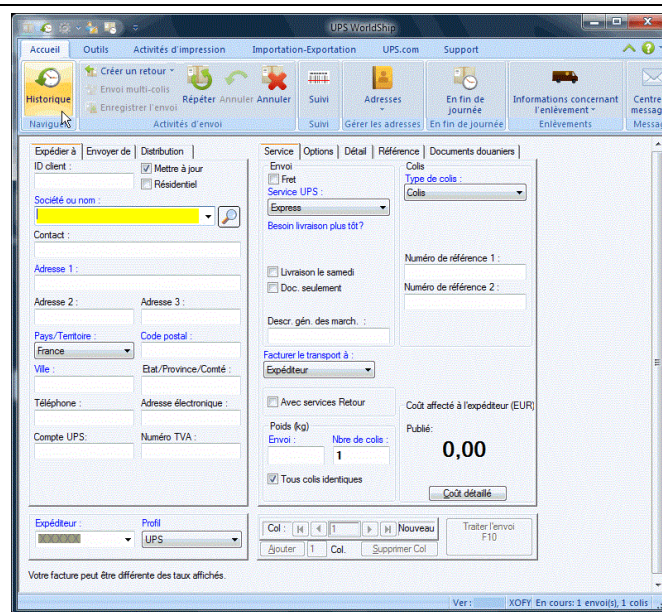
14. La fenêtre Envoi s'affiche pour indiquer les informations concernant l'envoi importé.

- Complétez les informations concernant l'envoi (telles que le poids).
- Cliquez sur la touche Traiter l'envoi F10.



15. Une fenêtre vierge Envoi s'affiche.

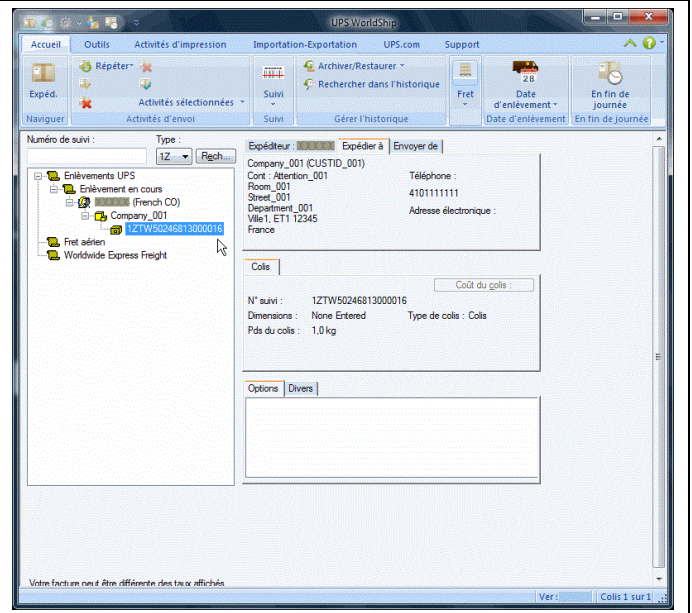
- Sous l'onglet Accueil, cliquez sur Historique.





## Importer les données des envois à l'aide de l'Assistant d'importation/exportation

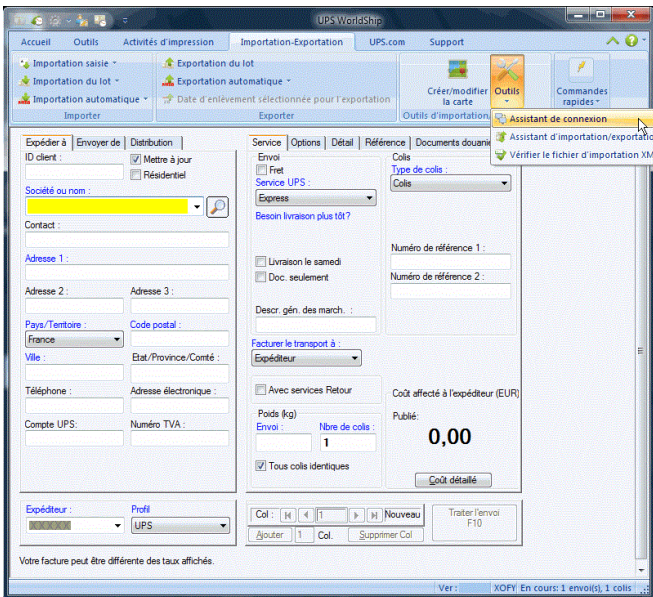
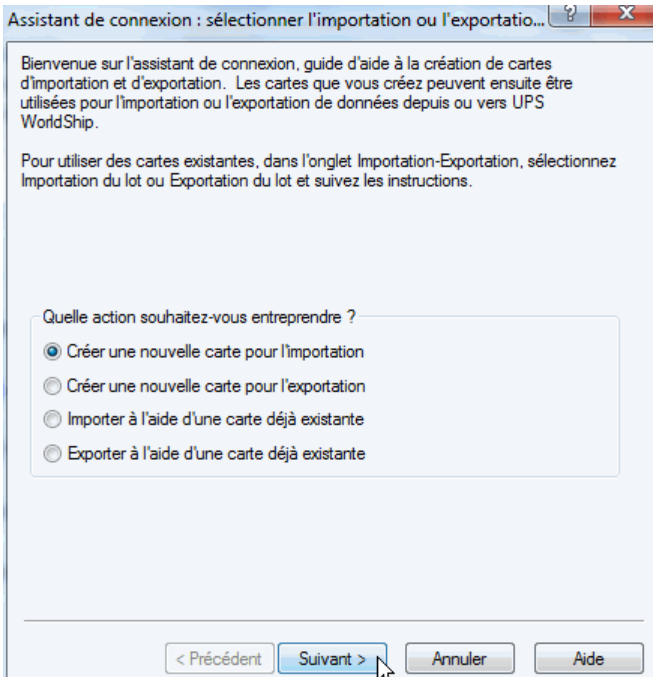
16. La fenêtre Historique de l'Envoi indique l'envoi dans la section Enlèvements UPS.



## Importer les données des envois à l'aide de l'Assistant de connexion.

Utilisez l'Assistant de connexion pour importer plusieurs bases de données de tableaux et d'autres types d'importations complexes. Pour les types d'importation simples, voir Importer les données des envois à l'aide de l'Assistant d'importation/exportation.

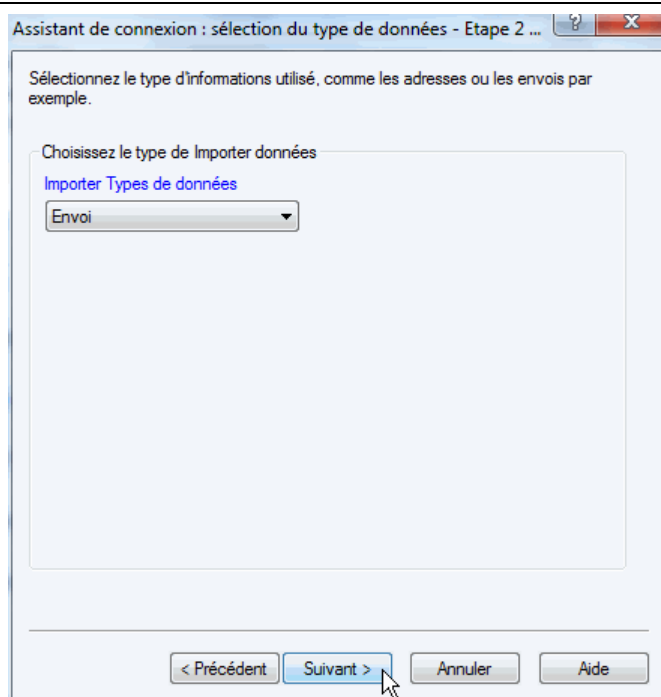
Pour importer les données des envois en utilisant l'Assistant de connexion et les Importations saisies :

Étape	Fenêtre (si disponible)
<p>1. Sous l'onglet Importation-Exportation, cliquez sur Outils puis Assistant de connexion.</p>	
<p>2. La fenêtre Assistant de connexion : sélectionner l'importation ou l'exportation - Étape 1 de 5 s'affiche.</p> <ul style="list-style-type: none"> <li>• Sélectionnez Créer une nouvelle carte pour l'importation.</li> <li>• Cliquez sur la touche <i>Next</i>.</li> </ul>	

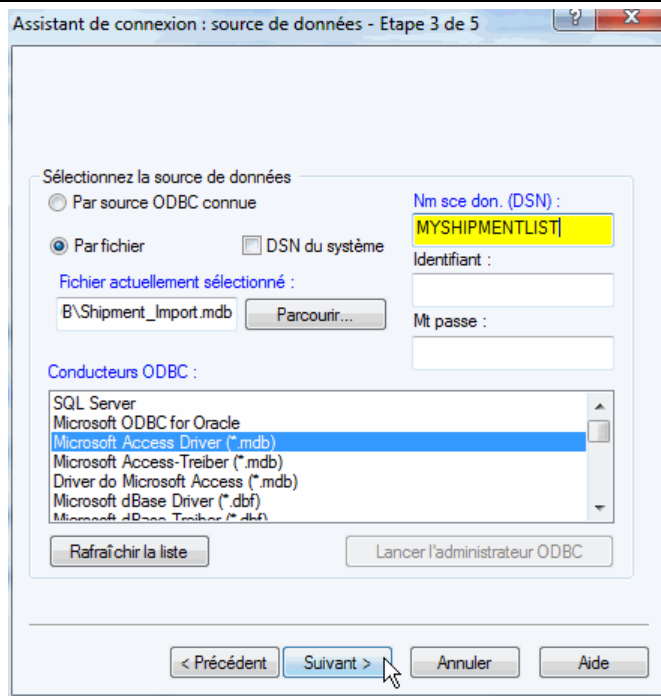


### Importer les données des envois à l'aide de l'Assistant de connexion.

3. La fenêtre Assistant de connexion : sélection du type de données - Étape 2 de 5 s'affiche.
- Cliquez sur la flèche vers le bas dans la case Importer Types de données et sélectionnez Envoi.
  - Cliquez sur la touche *Next*.



4. La fenêtre Assistant de connexion : source de données – Étape 3 de 5 s'affiche.
- Sélectionnez Par fichier.
  - Saisissez l'emplacement du fichier dans la case Fichier actuellement sélectionné, ou cliquez sur la touche Parcourir pour trouver et sélectionner votre fichier.
  - Saisissez le Nom de la source des données (DSN) dans la case Nm sce don.(DSN). WorldShip sauvegarde les DSN pour s'y référer ultérieurement.
- Conseil :** Notez bien ce nom.
- Sélectionnez le conducteur ODBC qui convient dans la case des Conducteurs ODBC.
  - Cliquez sur la touche *Next*.





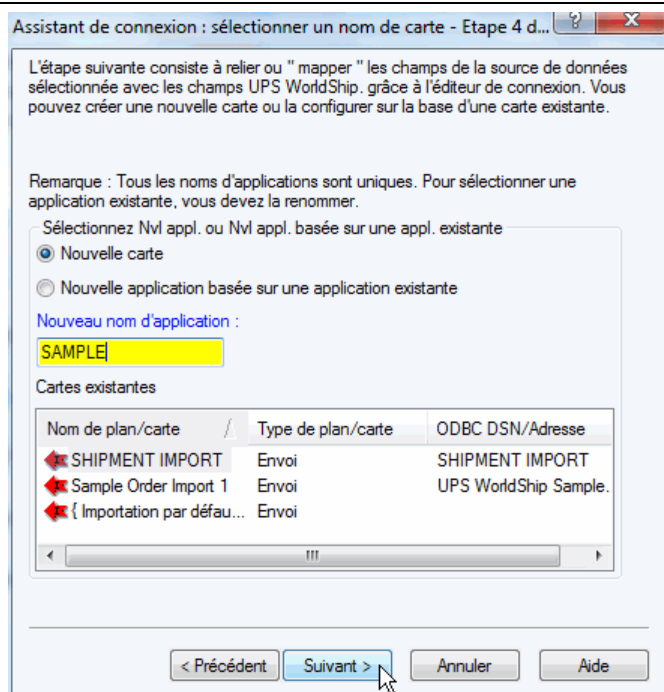
### Importer les données des envois à l'aide de l'Assistant de connexion.

5. La fenêtre Assistant de connexion : sélectionner un nom de carte - Étape 4 de 5 s'affiche.

- Sélectionnez Nouvelle carte.
- Saisissez un nom pour la carte dans la case Nouveau nom d'application.

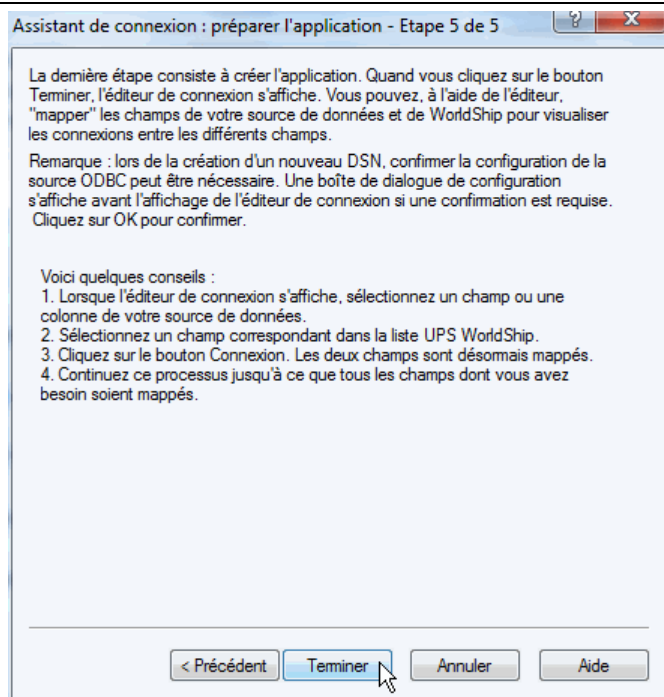
**Conseil :** Notez bien ce nom.

- Cliquez sur la touche *Next*.



6. La fenêtre Assistant de connexion : préparer l'application - Étape 5 de 5 s'affiche.

- Lisez les instructions.
- Cliquez sur la touche *Finish*.

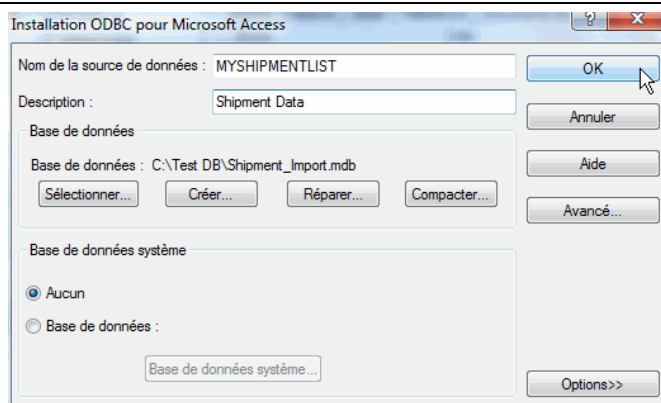




## Importer les données des envois à l'aide de l'Assistant de connexion.

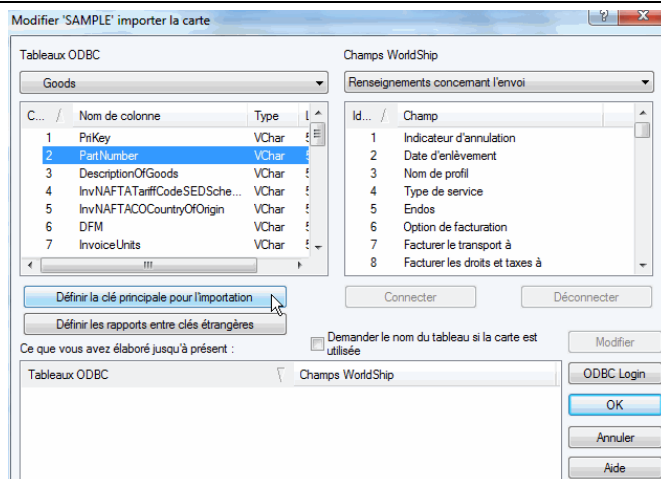
7. La fenêtre ODBC Microsoft Access Setup s'affiche.

- Vérifiez les points suivants : Le nom DSN que vous avez saisi s'affiche dans la case Data Source Name et le nom du fichier que vous avez saisi s'affiche pour Database.
- Saisissez une description dans la case Description (facultatif).
- Cliquez sur la touche **OK**.



8. La fenêtre Modifier importer la carte s'affiche.

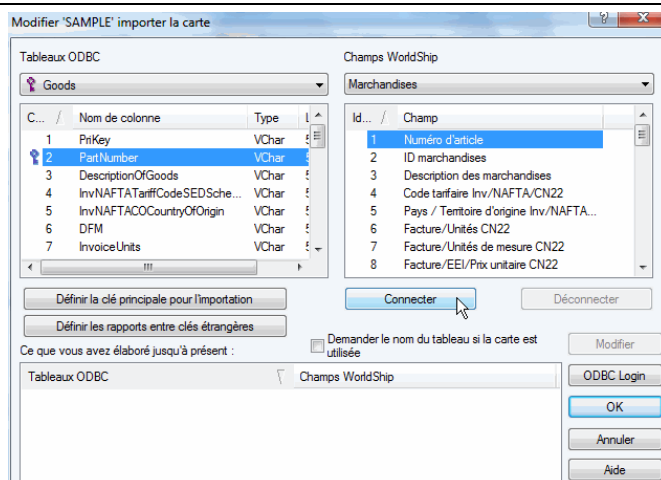
- Sous les Tableaux ODBC, cliquez sur la flèche vers le bas et sélectionnez le tableau qui contient la Clé principale pour l'importation, c'est-à-dire un champ qui identifie exclusivement chaque envoi.
- Sélectionnez le champ dans le tableau qui identifie exclusivement chaque envoi.
- Cliquez sur la touche Définir la clé principale pour l'importation.



9. Une clé s'affiche à côté du nom des Tableaux ODBC et à côté du champ sélectionné, pour indiquer la Clé principale pour l'importation.

Associez les données en provenance de votre source de données à WorldShip :

- Sélectionnez le nom et le champ du tableau ODBC qui contient les données que vous souhaitez importer.
- Sélectionnez le tableau et le champ des Champs WorldShip qui correspondent le mieux à votre sélection dans les Tableaux ODBC.
- Cliquez sur la touche **Connecter**.
- Continuez d'associer le reste des noms des Tableaux ODBC aux noms des Champs WorldShip.





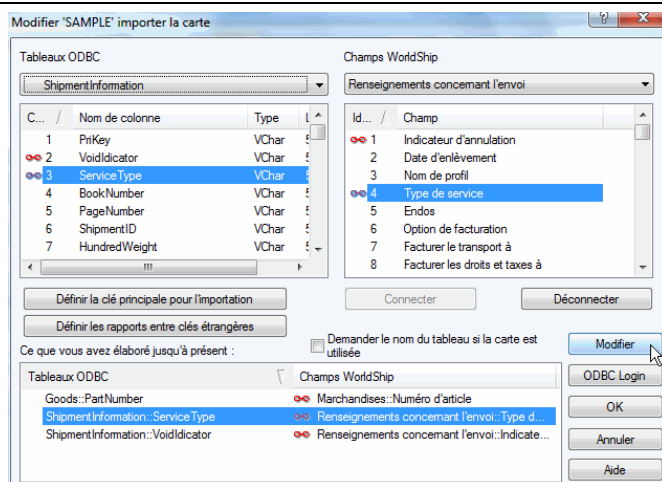
## Importer les données des envois à l'aide de l'Assistant de connexion.

10. Les champs mis en correspondance s'affichent dans la rubrique Ce que vous avez élaboré jusqu'à présent.

Si votre source de données contient des informations qui ne sont pas reconnues par WorldShip, précisez la traduction des champs connectés. Par exemple, si vous utilisez des codes internes pour les services UPS, vous devez créer une traduction des codes internes utilisés par votre société pour être aux mêmes normes que celles des noms des services UPS.

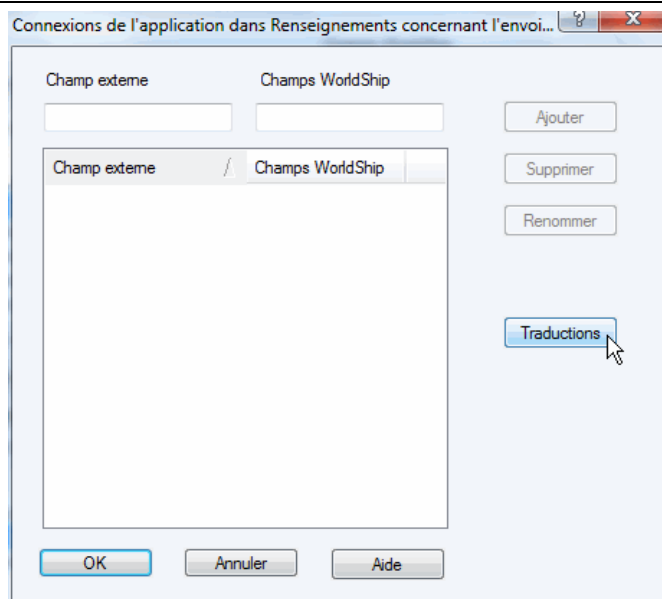
**Remarque :** Si vous n'avez pas besoin de traduire les données, procédez jusqu'à l'étape 14.

- Sélectionnez la connexion qui a besoin d'être traduite dans la case Ce que vous avez élaboré jusqu'à présent.
- Cliquez sur la touche Modifier.



11. La fenêtre Connexions de l'application dans Marchandises s'affiche.

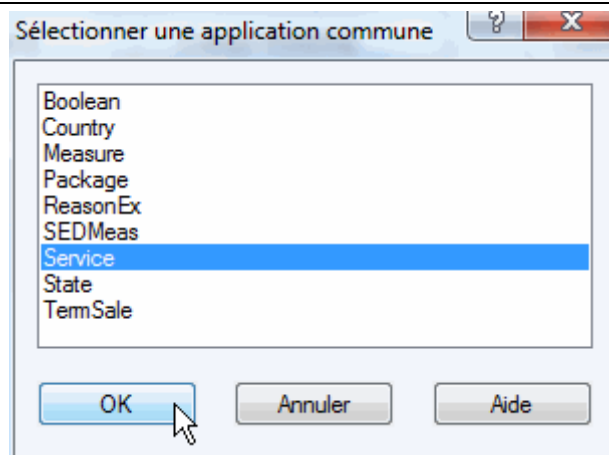
Cliquez sur la touche Traductions.



## Importer les données des envois à l'aide de l'Assistant de connexion.

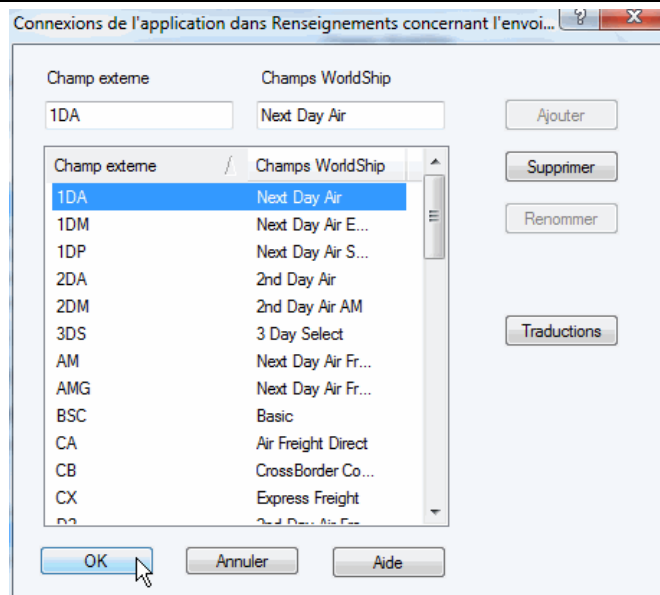
12. La fenêtre Sélectionner une application commune s'affiche et donne la liste des cartes de traduction prédéfinies incluses avec WorldShip.

- Sélectionnez une carte.
- Cliquez sur la touche OK.



13. La fenêtre Connexions de l'application dans Marchandises s'affiche.

- Sélectionnez le nom du champ externe que vous souhaitez traduire. Ce nom s'affiche dans la case Champ Externe.
- Saisissez le nom du champ WorldShip dans la case Champs WorldShip et cliquez sur la touche Renommer. La liste est mise à jour et tient compte de vos changements.
- Répétez le processus pour toute traduction supplémentaire.
- Cliquez sur la touche OK.



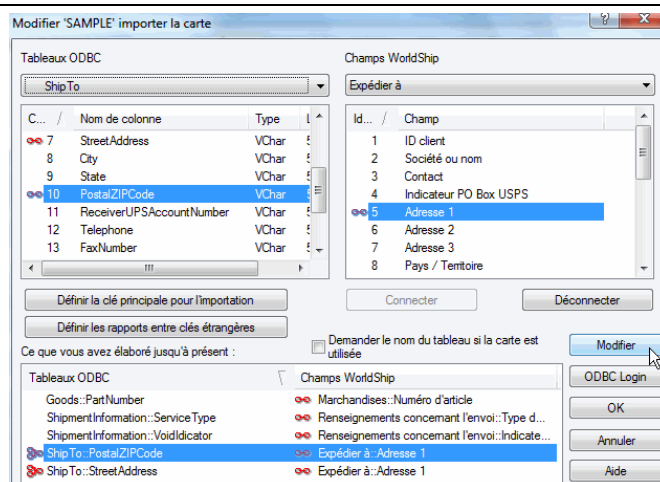
14. La fenêtre Modifier importer la carte s'affiche.

S'il est nécessaire d'associer plusieurs champs dans votre source de données à un champ unique de la base de données WorldShip, précisez la façon dont WorldShip combine ces informations dans sa base de données.

**Remarque :** Si vous n'avez pas besoin d'associer plusieurs champs à un champ unique, procédez jusqu'à l'étape 16.

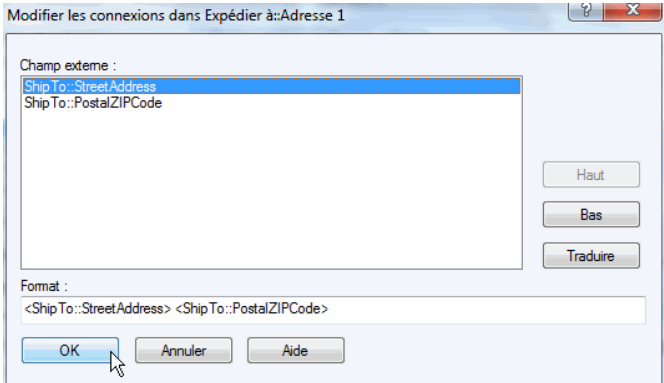
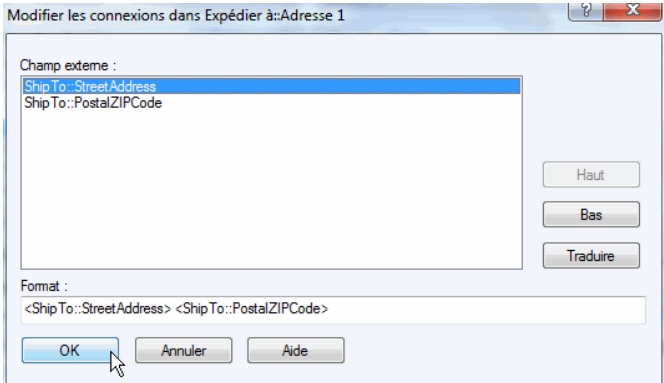
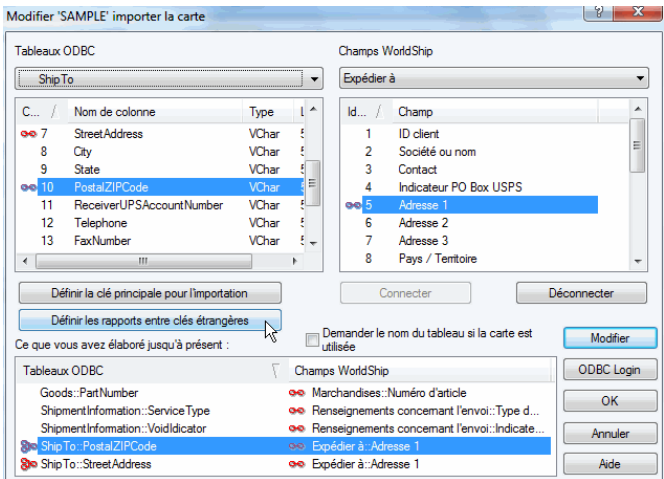
En supposant que vous saisissez le nom de la rue dans un champ et le code postal dans un autre champ, et que vous souhaitez combiner ces champs pour n'avoir qu'un seul champ adresse, procédez comme suit :

- Sélectionnez StreetAddress dans les Tableaux ODBC, sélectionnez Adresse 1 dans les





**Importer les données des envois à l'aide de l'Assistant de connexion.**

<p>Champs WorldShip et cliquez sur la touche Connecter.</p> <ul style="list-style-type: none"> <li>Sélectionnez le PostalZipcode dans les Tableaux ODBC, sélectionnez Adresse 1 dans les Champs WorldShip et cliquez sur la touche Connecter. Une icône spéciale indiquant les connexions multiples s'affiche à côté de la connexion dans la case Ce que vous avez élaboré jusqu'à présent.</li> <li>Sélectionnez une des connexions qui figurent dans la case Ce que vous avez élaboré jusqu'à présent.</li> <li>Cliquez sur la touche Modifier.</li> </ul>	
<p>15. La fenêtre Modifier les connexions s'affiche.</p> <ul style="list-style-type: none"> <li>Sélectionnez le champ que vous souhaitez voir apparaître en premier dans la section StreetAddress et cliquez sur la touche Haut pour le déplacer en haut.</li> <li>Cliquez sur la touche Traduire pour préciser toute traduction qui doit être appliquée à cette connexion lors de l'envoi. (Voir étape 11)</li> <li>Cliquez sur la touche OK.</li> </ul>	
<p>16. La fenêtre Modifier importer la carte s'affiche.</p> <p>Après avoir fait correspondre vos tableaux avec la base de données de WorldShip, vous devez préciser la nature des rapports entre les tableaux dans votre source de données. Cliquez sur la touche Définir les rapports entre clés étrangères.</p> <p><b>Remarque :</b> Si vous n'avez pas associé les champs de plusieurs tableaux dans votre source de données, procédez jusqu'à l'étape 18.</p>	

## Importer les données des envois à l'aide de l'Assistant de connexion.

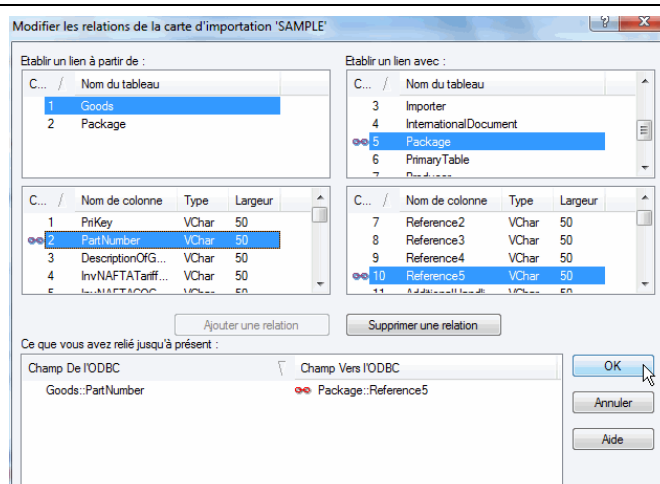
17. La fenêtre Modifier les relations de la carte d'importation s'affiche.

**Remarque :** Cette fenêtre dispose de quatre cases de sélection. Les cases Établir un lien à partir de, à gauche, contiennent les tableaux et les champs à partir desquels vous pouvez créer des correspondances. Lorsque cette fenêtre s'affiche en premier lieu, seul le tableau principal est disponible dans les cases Établir un lien à partir de. Les cases Établir un lien avec, à droite, donnent la liste de tous les tableaux et champs de votre source de données. Les cases du bas n'indiquent que les champs disponibles des tableaux sélectionnés dans les cases du haut.

- Sélectionnez le tableau et le champ dans les cases de sélection Établir un lien à partir de et le tableau et champ correspondant dans les cases de sélection Établir un lien avec.
- Cliquez sur la touche Ajouter une relation. La relation s'affiche dans la case Ce que vous avez relié jusqu'à présent.

**Remarque :** Il n'est pas nécessaire de faire correspondre les tableaux avec le tableau principal. Par exemple, supposons que vous ayez créé une carte d'envoi qui relie les informations des tableaux A, B et C de votre source de données avec la base de données de WorldShip. Le Tableau A contient la Clé principale pour l'envoi et donc constitue le tableau principal. Créez une correspondance entre le Tableau A et le Tableau B. Vous pouvez désormais créer une correspondance entre le Tableau B et le Tableau C. Le Tableau B est déjà lié avec le Tableau A et donc le Tableau C a un lien indirect avec le Tableau A.

- Continuez à préciser les rapports entre les tableaux jusqu'à ce que tous les tableaux de la fenêtre Modifier importer la carte correspondent, directement ou indirectement, au tableau principal.
- Cliquez sur la touche OK.



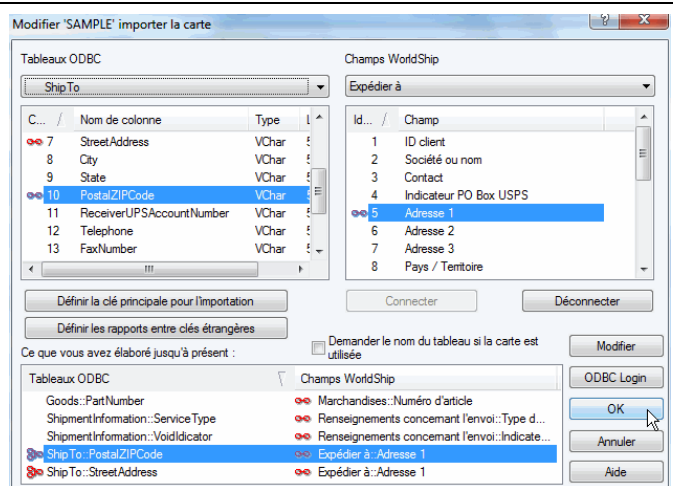


## Importer les données des envois à l'aide de l'Assistant de connexion.

18. La fenêtre Modifier importer la carte s'affiche.

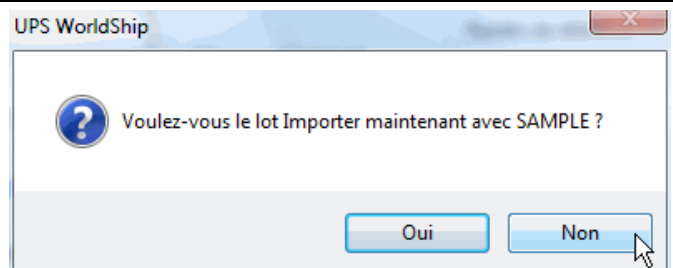
Cliquez sur la touche OK.

**Remarque :** Si vous avez une connexion de la base de données de WorldShip avec un tableau de votre source de données qui ne possède pas une relation définie avec une clé étrangère, un message s'affiche et donne la liste des tableaux de votre source de données qui ne sont pas reliés au tableau principal. Pour continuer, veuillez corriger. (Voir étape 16)

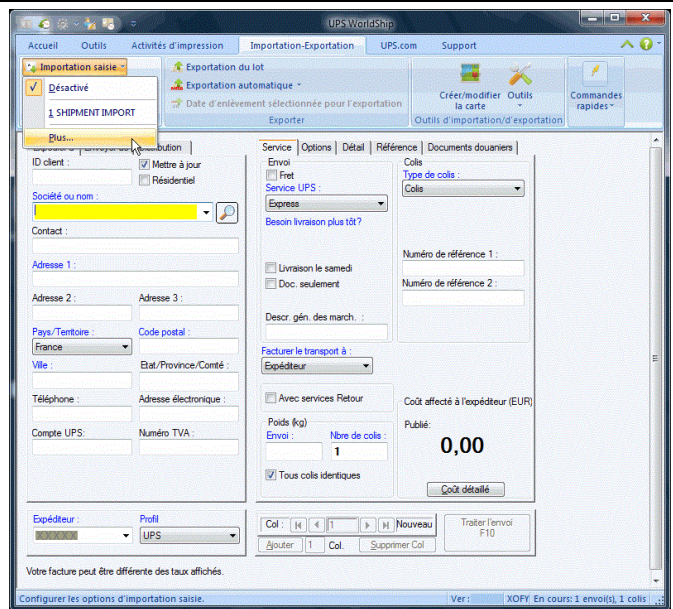


19. Un message vous demande de confirmer votre sélection.

Cliquez sur la touche No.



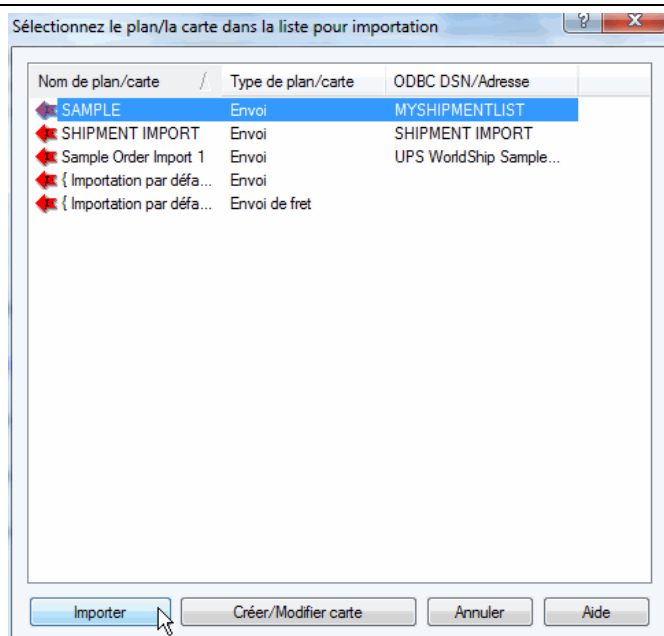
20. Sous l'onglet Importation-Exportation, cliquez sur Importation saisie puis Plus.



## Importer les données des envois à l'aide de l'Assistant de connexion.

21. La fenêtre Sélectionnez le plan/la carte dans la liste pour importation s'affiche.

- Sélectionnez votre carte nouvellement créée dans la liste des cartes.
- Cliquez sur la touche Importer.

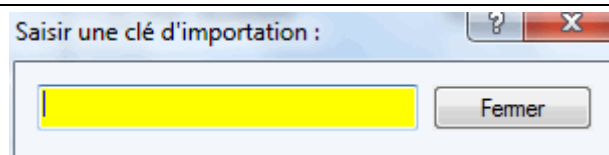


22. La fenêtre Saisir une clé d'importation s'affiche.

- Saisissez le numéro de l'enregistrement que vous souhaitez importer de votre source de données.

**Conseil :** Ce numéro est l'identifiant unique que vous avez choisi comme la Clé principale pour importation.

- Appuyez sur la touche Saisir de votre clavier.



23. La fenêtre Envoi s'affiche.

Vérifiez que vos informations de mise en correspondance sont correctes :

- Les informations concernant l'adresse sont indiquées correctement. Si vous avez associé plusieurs champs de votre source de données à un champ unique de WorldShip, vérifiez que les données sont importées dans le bon ordre.
- Toutes les connexions ayant besoin d'être traduites ont été bien traduites.
- Tous les services spéciaux, comme COD ou Quantum View Notify, ont bien été importés.

