



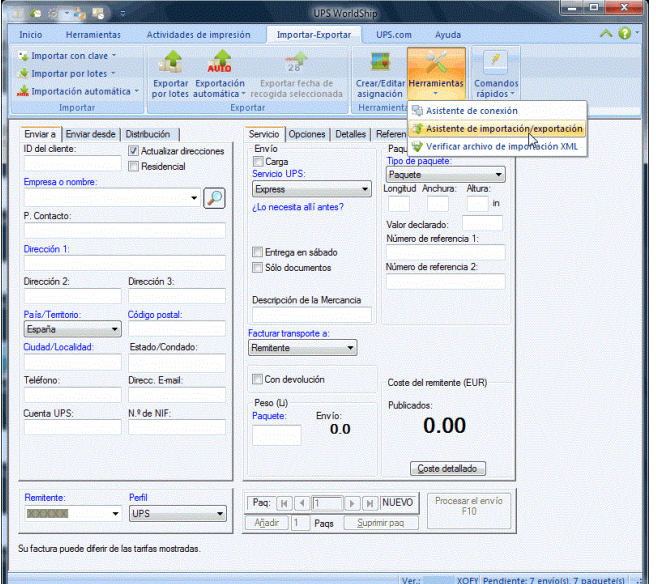
Vaya a la página correspondiente para consultar una explicación sobre los siguientes procedimientos de exportación de datos de envío:

Procedimiento	Página
Exportación de datos de envío utilizando el Asistente de importación/exportación.	2
Exportación de datos de envío utilizando el Asistente de conexión	9

Exportación de datos de envío utilizando el Asistente de importación/exportación.

Utilice el Asistente de importación/exportación para agenda de direcciones, mercancías y otros tipos de exportación sencillos. Para otros tipos de exportación más complejos, consulte Exportación de datos de envío utilizando el Asistente de conexión.

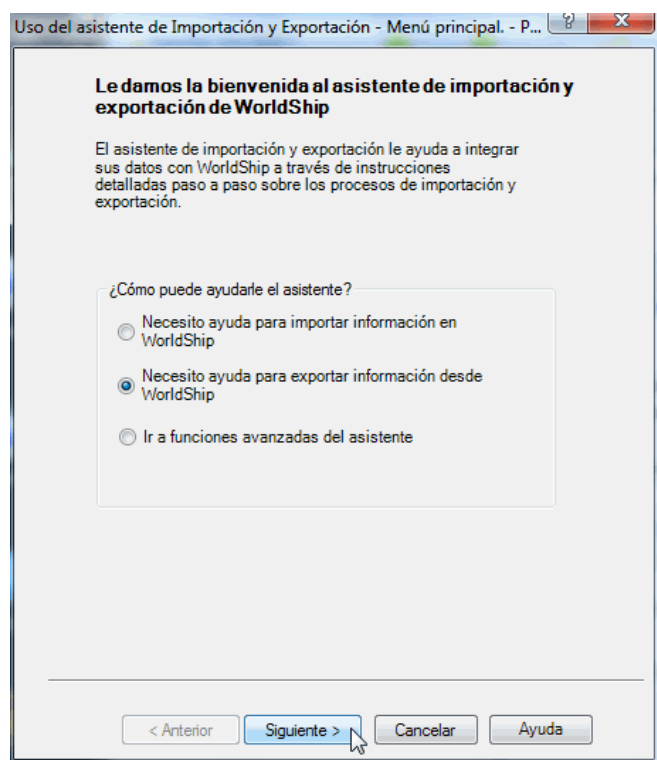
Para exportar datos de envío utilizando el Asistente de importación/exportación:

Paso	Ventana (si está disponible)
<p>1. En la pestaña Importar/Exportar, seleccione Herramientas y, a continuación, el Asistente de importación/exportación.</p>	



2. Aparece la ventana Uso del asistente de Importación y Exportación – Menú principal – Paso 1 de 5.

- Seleccione la opción Necesito ayuda para exportar información desde WorldShip.
- Haga clic en el botón Siguiente.



Exportación de datos de envío utilizando el Asistente de importación/exportación.

3. Aparece la ventana Uso del asistente de Importación y Exportación – Seleccionar tipo de datos – Paso 2 de 5.

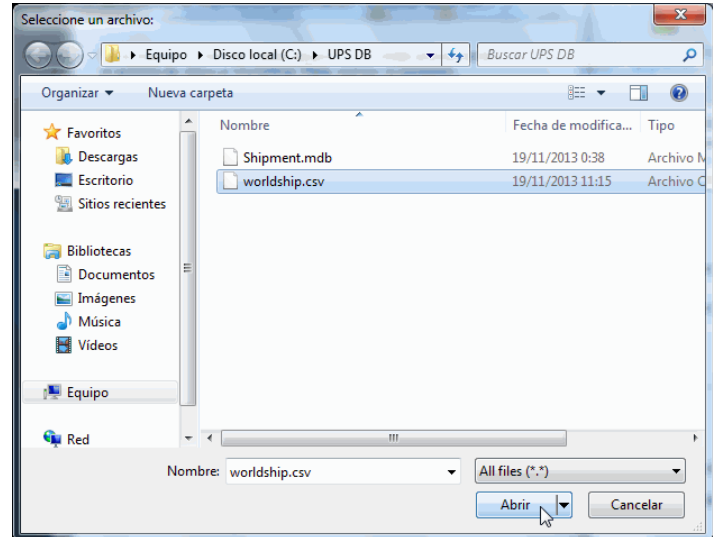
- Debajo de Seleccione el tipo de datos que exportar, seleccione Exportar envíos de paquetes pequeños.
- Haga clic en el botón Siguiente.

4. Aparece la ventana Uso del asistente de Importación y Exportación – Conectar datos con WorldShip – Paso 3 de 5

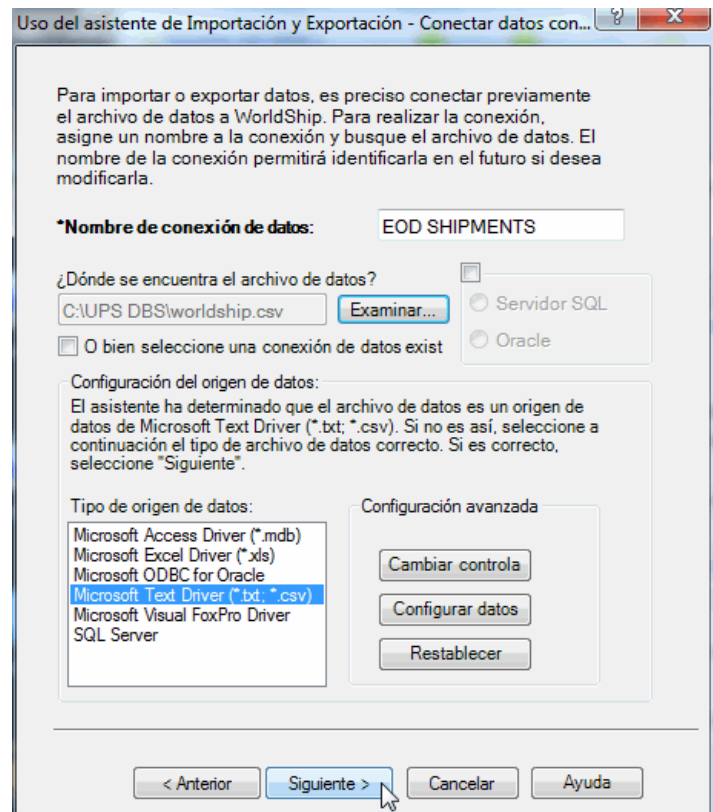
- Introduzca un nombre para la conexión de datos en la casilla Nombre de conexión de datos.
- Haga clic en el botón Examinar.

Exportación de datos de envío utilizando el Asistente de importación/exportación.

5. Aparece la ventana Seleccione un archivo.
- Busque y seleccione su archivo de datos.
 - Haga clic en el botón Open (Abrir).



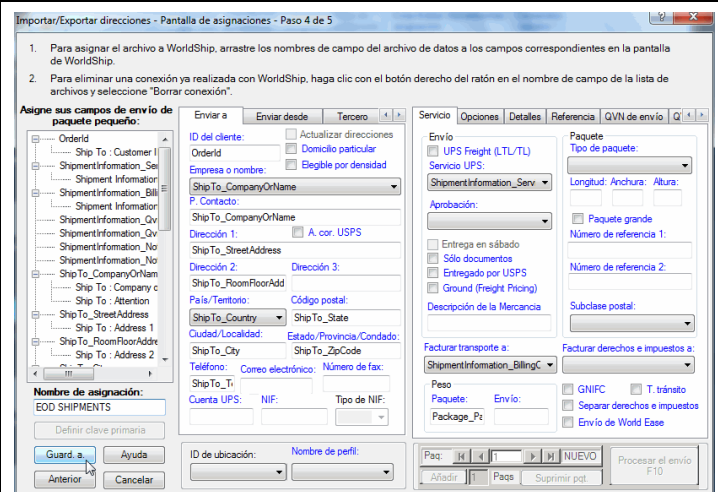
6. El asistente de Importación/Exportación – Conecta los datos a WorldShip – El paso 3 de 5 de la ventana aparece de nuevo y muestra el Tipo de origen de datos según lo determinado por el Asistente de Importación/Exportación en la Configuración de origen de datos.
- Si el Tipo de origen de datos no es correcto, seleccione el tipo.
 - Para .csv, utilice Text File.
 - Para .xls, utilice Microsoft® Excel.
 - Para .mdb, utilice Microsoft® Access.
 - Haga clic en el botón Siguiente.



Exportación de datos de envío utilizando el Asistente de importación/exportación.

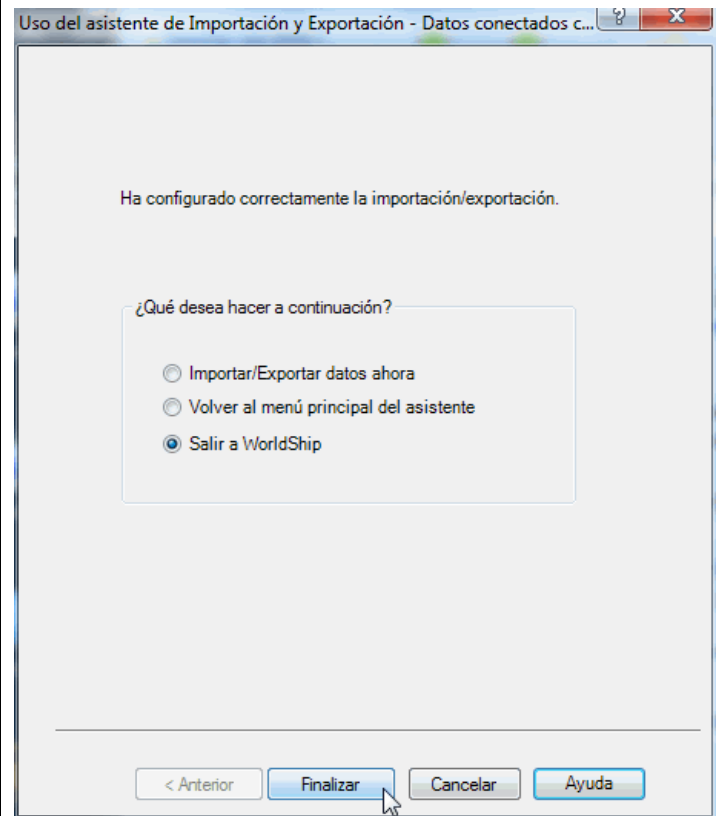
7. Aparece la ventana Importar/Exportar direcciones – Pantalla de asignaciones – Paso 4 de 5.

- Para asignar el archivo a WorldShip, arrastre cada nombre de campo de la casilla Asigne sus campos de envío de paquete pequeño a los campos correspondientes en la pantalla WorldShip de la derecha.
- Introduzca un nombre para la asignación en la casilla Nombre de asignación.
- Haga clic en el botón Guardar así.



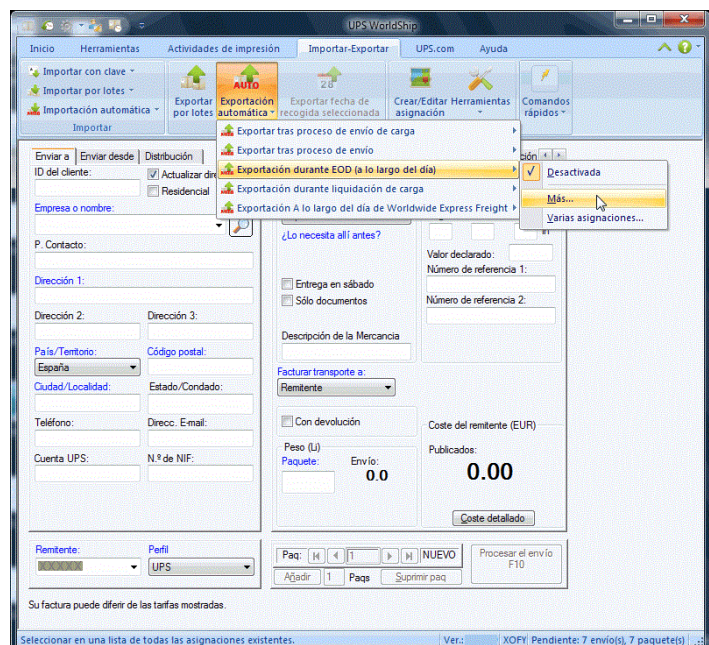
8. Aparece la ventana Uso del asistente de Importación y Exportación – Datos conectados con WorldShip – Paso 5 de 5

- Seleccione Salir a WorldShip.
- Haga clic en el botón Finalizar.



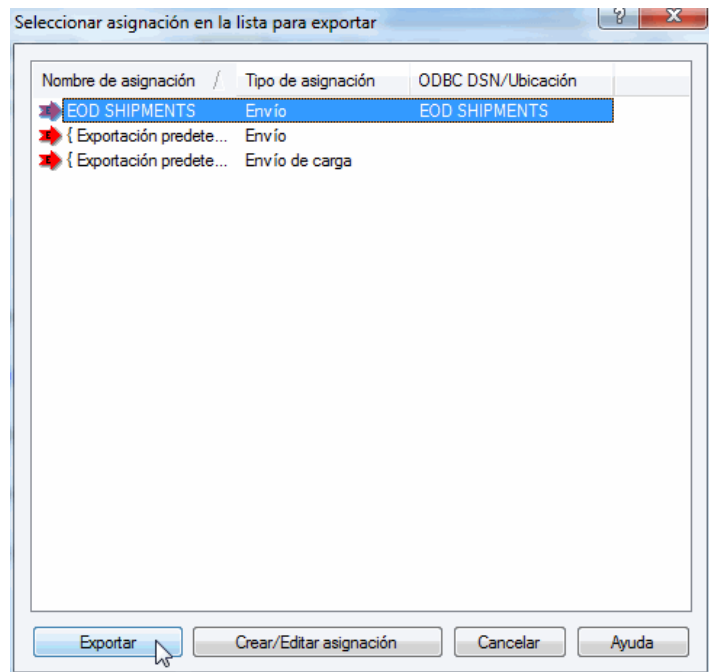
Exportación de datos de envío utilizando el Asistente de importación/exportación.

9. En la pestaña Importar/Exportar, seleccione Exportación automática, Exportación durante el término del día y, continuación, Más.



10. Aparece la ventana Seleccionar asignación en la lista para exportar.

- Seleccione su asignación de la lista.
- Haga clic en el botón Exportar.





11. Después de ejecutar Término del día, WorldShip exportará todos los envíos procesados ese día al tipo de fuente de datos seleccionada.

Abra la fuente de datos para verificar sus asignaciones y la información de los envíos.

1	2	3	4	5	6	7	8	9	10	11	12	13	14	15	16	17	18	19	20	21	22	23	24	25	26	27	28	29	30	31	32	33		
Orderid	Shipments	Shipments	Shipments	Shipments	Shipments	ShipTo_Ct	ShipTo_St	ShipTo_Rc	ShipTo_Ci	ShipTo_St	ShipTo_Ct	ShipTo_Zc	ShipTo_Te	ShipTo_Zt	ShipTo_Zc	ShipTo_Zt	ShipTo_Zc	ShipTo_Zt	ShipTo_Zc	ShipTo_Zt	ShipTo_Zc	ShipTo_Zt	ShipTo_Zc	ShipTo_Zt	ShipTo_Zc	ShipTo_Zt	ShipTo_Zc	ShipTo_Zt	ShipTo_Zc	ShipTo_Zt	ShipTo_Zc	ShipTo_Zt		
1	Next Day / Prepaid					ABC Com	2311 York Rd			Cockeysv	MD	United Sta	21030	4.11E+09																				
2	Next Day / Prepaid					NBC Com	2311 York Rd			Cockeysv	MD	United Sta	21030	4.11E+09																				
3	2nd Day A Prepaid					IBM	2311 York Rd			Fair Lawn	NJ	United Sta	7410	4.11E+09																				
4						Ralph and Schiller Strasse 13				Weisbaden		Germany	71544	1.23E+14	N																			
5						Ralph and Schiller Strasse 13				Weisbaden		Germany	71544	1.23E+14	N																			
6						XYZ Corp	3355 Highgrove Road			LUTHERV	MD	United Sta	21093		N																			
7						Company, Street_001	Departmer			NOTTING	MD	United Sta	21236		N																			
8						Company, Street_001	Departmer			NOTTING	MD	United Sta	21236		N																			

Exportación de datos de envío utilizando el Asistente de conexión

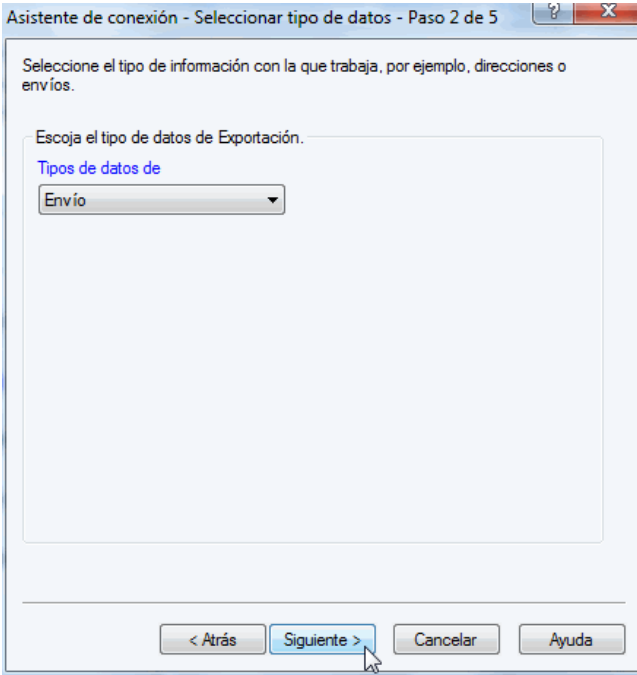
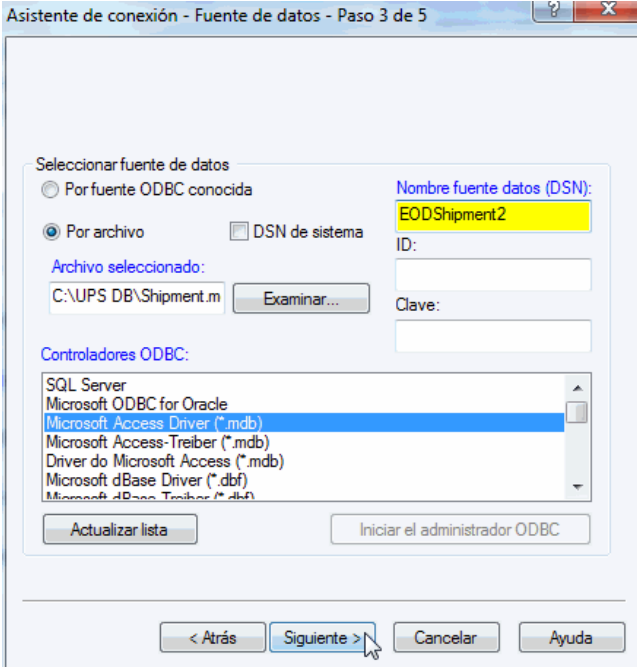
Utilice el Asistente de conexión para exportar bases de datos que contengan varias tablas y otros tipos de exportación complejos. Para tipos de exportación sencillos, consulte Exportación de datos de envío utilizando el Asistente de importación/exportación.

Para exportar datos de envío durante el proceso Término del día utilizando el Asistente de conexión:

Paso	Ventana (si está disponible)
<p>1. En la pestaña Importar/Exportar, seleccione Herramientas y, a continuación, el Asistente de conexión.</p>	
<p>2. Aparece la ventana Asistente de conexión – Seleccionar import. o exp. – Paso 1 de 5.</p> <ul style="list-style-type: none"> • Seleccione Crear una nueva asignación para exportar. • Haga clic en el botón Next. 	



Exportación de datos de envío utilizando el Asistente de conexión

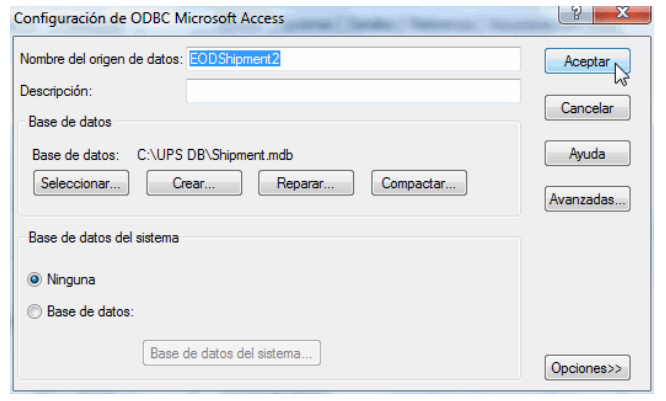
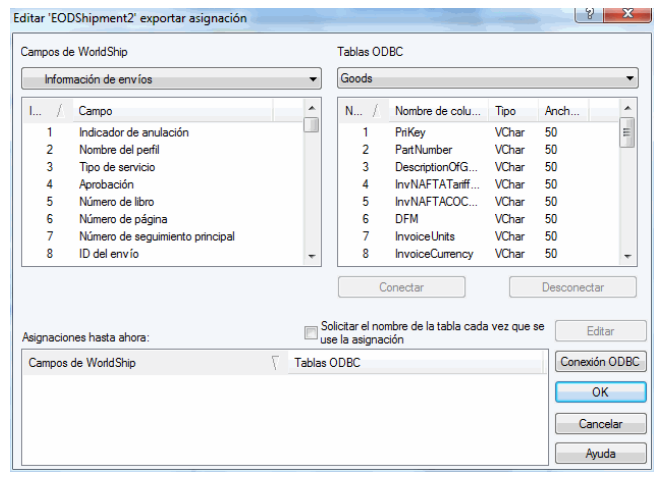
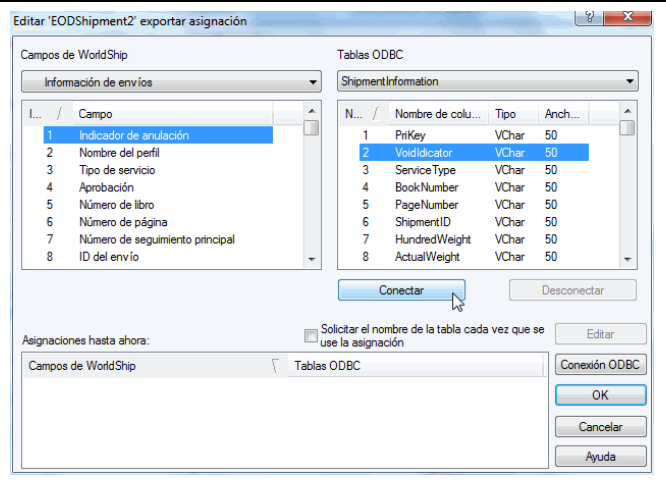
<p>3. Aparece la ventana Asistente de conexión – Seleccionar tipo de datos – Paso 2 de 5.</p> <ul style="list-style-type: none">• Haga clic en la flecha que apunta hacia abajo en la casilla Tipos de datos de Exportación y seleccione Envío.• Haga clic en el botón Next.	
<p>4. Aparece la ventana Asistente de conexión – Fuente de datos – Paso 3 de 5.</p> <ul style="list-style-type: none">• Seleccione Por archivo.• Introduzca la ubicación del archivo en la casilla Archivo seleccionado o haga clic en el botón Examinar para localizar y seleccionar su archivo.• Introduzca un nombre en la casilla Nombre fuente datos (DSN).• Seleccione Microsoft Access Driver (*.mdb) en la casilla Controladores ODBC.• Haga clic en el botón Next.	



Exportación de datos de envío utilizando el Asistente de conexión

<p>5. Aparece la ventana Asistente de conexión – Selec. nombre de asignación – Paso 4 de 5.</p> <ul style="list-style-type: none">• Seleccione Nueva asignación.• Introduzca un nombre para la asignación en la casilla Nombre de nueva asignación.• Haga clic en el botón Next.	<p>Asistente de conexión - Selec. nombre de asignación - Paso 4 de 5</p> <p>El siguiente paso es conectar, o "asignar", los campos de la fuente de datos seleccionada y los campos de UPS WorldShip. Gracias al editor de conexiones, podrá definir dichas conexiones y crear una asignación totalmente nueva o basada en una ya existente.</p> <p>Consejo: Todos los nombres de asignación son exclusivos, por lo que si selecciona una asignación existente deberá cambiar su nombre.</p> <p>Seleccione Nueva asignación o Nueva asignación basada en una existente</p> <p><input checked="" type="radio"/> Nueva asignación</p> <p><input type="radio"/> Nueva asignación basada en una existente</p> <p>Nombre de nueva asignación:</p> <p>EODShipment2</p> <p>Asignaciones existentes</p> <table border="1"><thead><tr><th>Nombre de asignación</th><th>Tipo de asignación</th><th>ODBC DSN/Ubicación</th></tr></thead><tbody><tr><td>{ Exportación predeter...</td><td></td><td>Envío</td></tr></tbody></table> <p>< Atrás Siguiente > Cancelar Ayuda</p>	Nombre de asignación	Tipo de asignación	ODBC DSN/Ubicación	{ Exportación predeter...		Envío
Nombre de asignación	Tipo de asignación	ODBC DSN/Ubicación					
{ Exportación predeter...		Envío					
<p>6. Aparece la ventana Asistente de conexión – Preparar asignación – Paso 5 de 5.</p> <ul style="list-style-type: none">• Lea las instrucciones.• Haga clic en el botón Finish.	<p>Asistente de conexión - Preparar asignación - Paso 5 de 5</p> <p>Queda un último paso: crear la asignación. Después de hacer clic en el botón Finalizar, verá el editor de conexiones. Con él, "asignará" los campos de la fuente de datos a los de UPS WorldShip para mostrar la conexión entre ellos.</p> <p>Nota: Si ha creado un nuevo nombre DSN, es posible que deba confirmar la configuración de la fuente ODBC. En tal caso, aparecerá el cuadro de diálogo de configuración sobre el editor de conexiones. Haga clic en Aceptar para confirmar la configuración.</p> <p>He aquí algunos consejos:</p> <ol style="list-style-type: none">1. Cuando aparezca el editor de conexiones, seleccione un campo o columna en la fuente de datos.2. Seleccione el campo correspondiente en la lista de UPS WorldShip.3. Haga clic en el botón Conectar. Así asignará ambos campos.4. Continúe este proceso hasta que haya asignado todos los campos necesarios. <p>< Atrás Finalizar Cancelar Ayuda</p>						

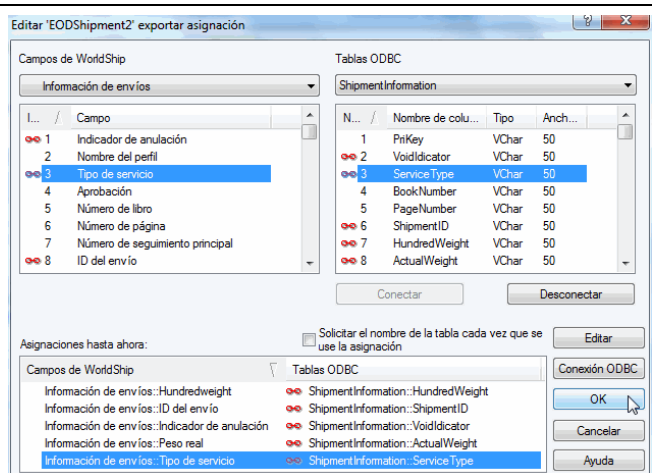
Exportación de datos de envío utilizando el Asistente de conexión

<p>7. Aparece la ventana ODBC Microsoft Access Setup (Configuración de Microsoft Access ODBC).</p> <ul style="list-style-type: none"> Compruebe que el nombre DSN que introdujo aparece en la casilla Data Source Name (Nombre fuente datos) y que el nombre de archivo que introdujo aparece en Database (base de datos). Seleccione None (Ninguna) en System Database (Base de datos del sistema). Haga clic en el botón OK. 	
<p>8. Aparece la ventana Editar exportar asignación.</p> <ul style="list-style-type: none"> En Tablas ODBC, haga clic en la flecha que apunta hacia abajo y seleccione la tabla que desee asignar a WorldShip. En los Campos de WorldShip, haga clic en la flecha que apunta hacia abajo y seleccione la tabla que desee asignar desde WorldShip. 	
<p>9. Haga lo siguiente:</p> <ul style="list-style-type: none"> Seleccione un campo en Campos de WorldShip que contenga los datos que desea exportar. En Tablas ODBC seleccione el campo que mejor se corresponda con su campo WorldShip. Haga clic en el botón Conectar. 	

Exportación de datos de envío utilizando el Asistente de conexión

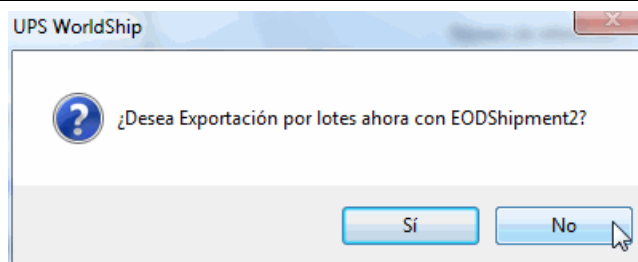
10. Los campos asignados aparecen en Asignaciones hasta ahora.

- Continúe asignando el resto de los nombres de Campos de WorldShip a los nombres de Tablas ODBC.
- Haga clic en el botón OK.

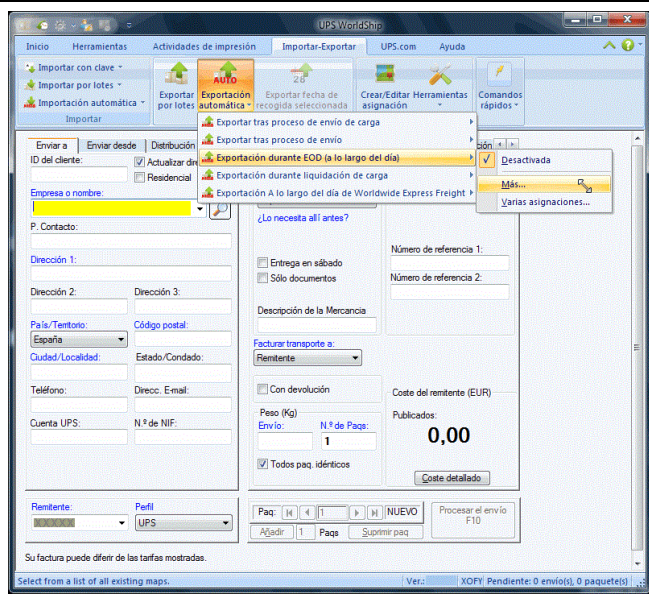


11. Un mensaje le preguntará si desea realizar la Exportación por lotes ahora.

Haga clic en el botón No.



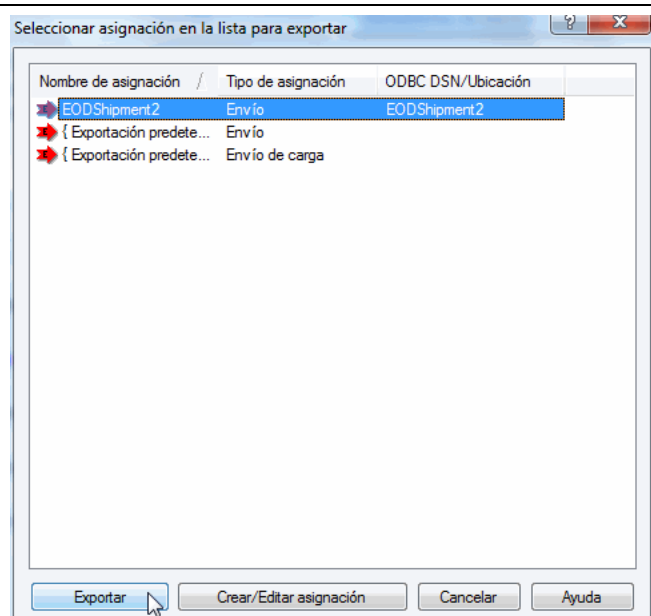
12. En la pestaña Importar/Exportar, seleccione Exportación automática, Exportación durante el término del día y, continuación, Más.



Exportación de datos de envío utilizando el Asistente de conexión

13. Aparece la ventana Seleccionar asignación en la lista para exportar.

- Seleccione su asignación de la lista.
- Haga clic en el botón Exportar.



14. Después de ejecutar Término del día, WorldShip guarda todos los envíos procesados ese día en su base de datos.

Abra la tabla usando Microsoft® Access para verificar sus asignaciones y la información de los envíos.

